

Rapport annuel 2010

SUDGAZ S.A.



Rapport annuel 2010



## Index

La direction et le conseil d'administration.....	6
Préface.....	7
SUDGAZ en bref.....	8
Rapport du conseil d'administration.....	10
Bilan .....	24
Rapport du réviseur d'entreprises.....	28

## Le conseil d'administration

**Will Hoffmann**, Président  
**Romain Rosenfeld**, Vice-Président  
**Guy Frantzen**, Administrateur-délégué  
**Marco Goelhausen**,  
Administrateur-délégué  
**Jean Tonnar**, Administrateur-délégué  
**Romain Daubefeld**, Administrateur  
**Christian Englebert**, Administrateur  
**Henri Franck**, Administrateur  
**Lucien Hoffelt**, Administrateur  
**Romy Lucas**, Administrateur  
**Camille Medinger**, Administrateur  
**Marcel Meisch**, Administrateur  
**Gaby Schaul-Fonck**, Administrateur  
**Roland Schreiner**, Administrateur  
**Arthur Sinner**, Administrateur  
**Michel Wolter**, Administrateur  
**Josée-Anne Gillé**, Administrateur  
représentant le personnel  
**Daniel Hager**, Administrateur  
représentant le personnel

**Jean-Paul Wurth**, Directeur

Nous exprimons à tous les membres du personnel nos remerciements pour les efforts accomplis et le dévouement dont ils ont fait preuve pendant l'exercice écoulé.

Esch-sur-Alzette, le 27 avril 2011

Le secteur de l'énergie est en constante mutation dans le monde et au Luxembourg. La libéralisation du marché de l'énergie, imposée par la commission européenne, a eu pour conséquence de modifier le paysage concurrentiel dans le secteur du gaz naturel au Luxembourg avec la création d'un grand groupe énergétique régional et l'ouverture du marché à des fournisseurs étrangers. Dans cet environnement, SUDGAZ a bien su se positionner et est reconnu comme un distributeur et fournisseur de gaz naturel fiable, disposant d'une assise solide avec plus de 35.000 clients.

En ce qui concerne la sécurité d'approvisionnement, SUDGAZ bénéficie du savoir et des services compétents de son fournisseur principal, avec lequel un contrat d'une durée de 3 ans a été conclu en 2010.

SUDGAZ dispose d'un réseau moderne de plus de 1.000 km de conduites en polyéthylène et y veille en permanence pour satisfaire aux exigences de sécurité les plus strictes, et ce, afin de pouvoir offrir en toute sécurité aux habitants des 15 communes actionnaires une énergie dont les avantages et qualités environnementales ont été largement prouvés.

La rigueur des températures au début et en fin d'année 2010 a été favorable au développement des ventes de gaz naturel. En effet les fournitures de SUDGAZ ont augmenté de 11,1 % pour atteindre 165,3 millions de m<sup>3</sup>, le chiffre d'affaires a progressé de 7,5 % à 76 millions €. Le bénéfice quant à lui est en baisse par rapport à 2009. Ceci est

principalement dû au fait que les augmentations du prix d'achat du gaz n'ont que partiellement été répercutées sur nos clients.

Il est néanmoins réjouissant de finaliser l'année 2010 avec de bons résultats d'exploitation. Nous tenons à en remercier les principaux acteurs :

- les clients, dont la fidélité au gaz naturel et à SUDGAZ est garante de la pérennité de l'entreprise
- le personnel de SUDGAZ, dont le dévouement et l'engagement permanent permettent de fournir à l'ensemble de notre clientèle un service de qualité et d'assurer une fourniture de gaz naturel en toute sécurité et à des conditions économiques très intéressantes.

Nous sommes persuadés que SUDGAZ a les capacités suffisantes pour aborder les différents défis auxquels elle devra faire face à l'avenir. Ensemble avec nos actionnaires, nous ferons en sorte que notre société restera indépendante dans l'intérêt du personnel et de la clientèle.

**Le comité de Direction**  
**La Direction**

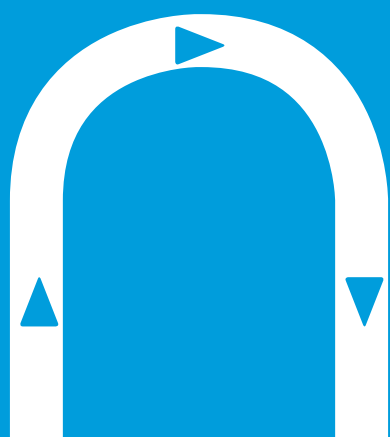
## SUDGAZ en bref



**35.421**  
clients



**165,313 Mm<sup>3</sup>**  
de gaz fourni



---

**1.018 km**  
de conduites



---

**76 Mio €**  
chiffre d'affaires



# Rapport du conseil d'administration à l'assemblée générale ordinaire du 6 mai 2011

	2010		2009	
<b>1. Evolution des ventes</b>				
chauffage	123,26 Mm <sup>3</sup>	+ 11,4 %	110,62 Mm <sup>3</sup>	- 1,7 %
gros-consommateurs	42,05 Mm <sup>3</sup>	+ 10,2 %	38,16 Mm <sup>3</sup>	- 1,5 %
<b>Total ventes (voir annexe 1)</b>	<b>165,31 Mm<sup>3</sup></b>	<b>+ 11,1 %</b>	<b>148,79 Mm<sup>3</sup></b>	<b>- 1,6 %</b>
<b>Chiffre d'affaires</b>	<b>76,01 M€</b>	<b>+7,5 %</b>	<b>70,70 M€</b>	<b>-9,4 %</b>
<b>2. Evolution du nombre de clients</b>				
chauffage et ménage	35.259	+ 0,9 %	34.928	+ 0,5 %
gros-consommateurs	162	+ 4,5 %	155	+ 0,6 %
<b>Total clients (voir annexe 2)</b>	<b>35.421</b>	<b>+ 1,0 %</b>	<b>35.083</b>	<b>+ 0,5 %</b>
<b>3. Evolution des frais</b>				
amortissements	1,97 M€	+ 3,7 %	1,90 M€	+ 1,1 %
charges financières	0,18 M€	- 28,0 %	0,25 M€	- 36,4 %
frais d'entretien réseau	6,46 M€	- 8,1 %	7,03 M€	+ 15,6 %
frais de personnel	7,52 M€	+ 0,9 %	7,45 M€	+ 7,0 %
<b>4. Evolution des travaux</b>				
<b>Conduites (b.p.+ m.p.+ h.p.)</b>				
nouvelles	15,4 km	- 6,7 %	16,5 km	+ 60,2 %
remplacées	13,9 km	+ 14,9 %	12,1 km	- 11,0 %
<b>Total</b>	<b>29,3 km</b>	<b>+ 2,4 %</b>	<b>28,6 km</b>	<b>+ 19,7 %</b>
<b>Postes de détente</b>				
nouveaux	6	+ 2	4	- 3
remplacés/rénovés	4	-5	9	+ 1
<b>Total</b>	<b>10</b>	<b>-3</b>	<b>13</b>	<b>- 2</b>

	2010		2009	
<b>Raccordements</b>				
nouveaux (chantiers + privés)	362	- 34,7 %	554	+ 14,9 %
remplacés (chantiers + fuites + ristournes)	630	+ 16,7 %	540	- 23,0 %
<b>Total</b>	<b>992</b>	<b>- 9,3 %</b>	<b>1.094</b>	<b>- 7,5 %</b>
<b>Interventions d'urgence</b>				
fausses alertes	175	+ 6,1 %	165	+ 5,8 %
dégâts causés par des tiers	77	+ 26,2 %	61	- 16,4 %
installations clients	69	- 28,9 %	97	+ 11,5 %
installations SUDGAZ	40	+ 0,9 %	36	- 5,2 %
<b>Total</b>	<b>361</b>	<b>+ 0,5 %</b>	<b>359</b>	<b>+ 1,4 %</b>

## 5. Evolution des prix (hors TVA)

### Gaz de chauffage (voir annexe 5)

gaz de chauffage (sans taxes)	40,5 ct/m <sup>3</sup>	+ 3,8 %	39,0 ct/m <sup>3</sup>	- 15,9 %
gasoil domestique	58,2 ct/l	+ 28,2 %	45,4 ct/l	- 27,7 %

## 6. Personnel

état au	31.12.2010	31.12.2009
employés	71 (-)	71 (-)

## 7. Résultat de l'exercice

Bénéfice reporté au début de l'exercice	58.709	10.369
<b>Bénéfice de l'exercice :</b>	<b>1.705.718</b>	<b>2.242.711</b>
Bénéfice total à la fin de l'exercice	1.764.427	2.253.080

### Proposition d'affectation du résultat

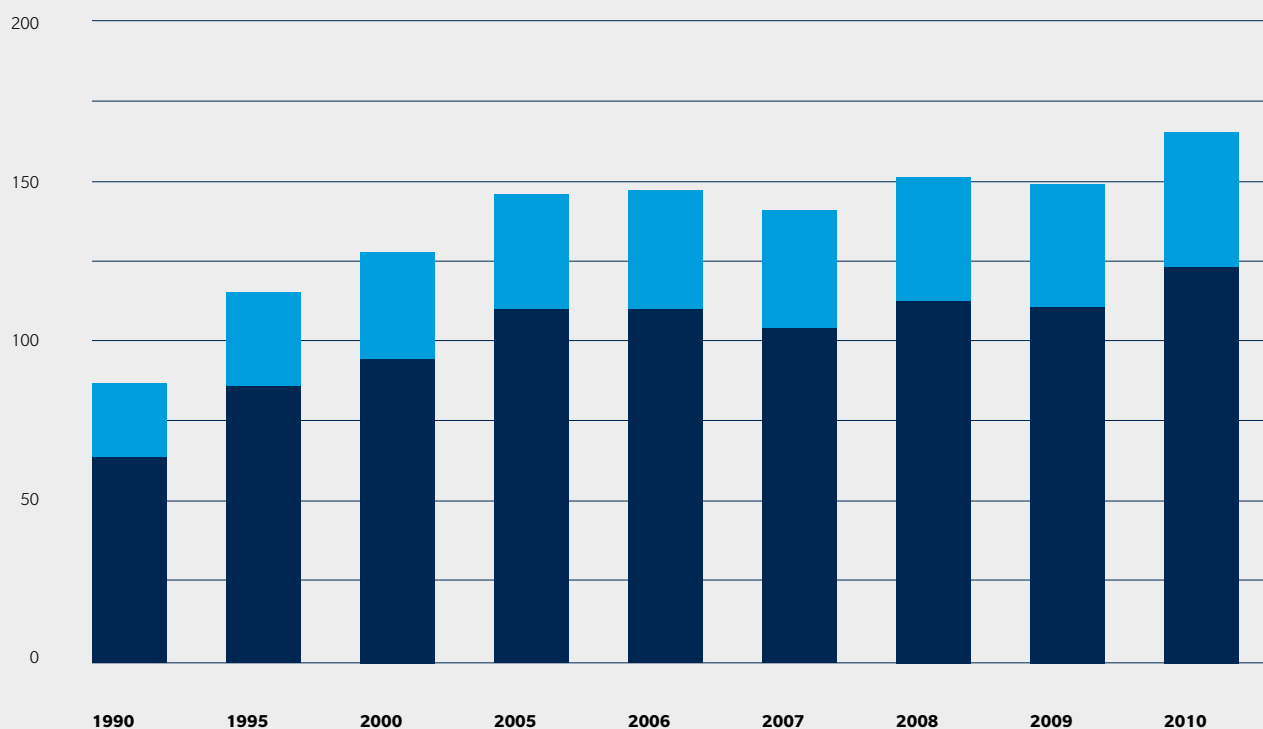
réserve légale	215.000	-
réserve libre	330.155	500.000
réserve pour investissements	800.000	1.370.000
réserve « impôt sur la fortune »	528.125	431.600
réserve « impôt sur la fortune »	-535.000	- 523.125
rémunération aux actionnaires	415.896	415.896
bénéfice à reporter	10.251	58.709





# Ventes de gaz par année

(en millions de m<sup>3</sup>)

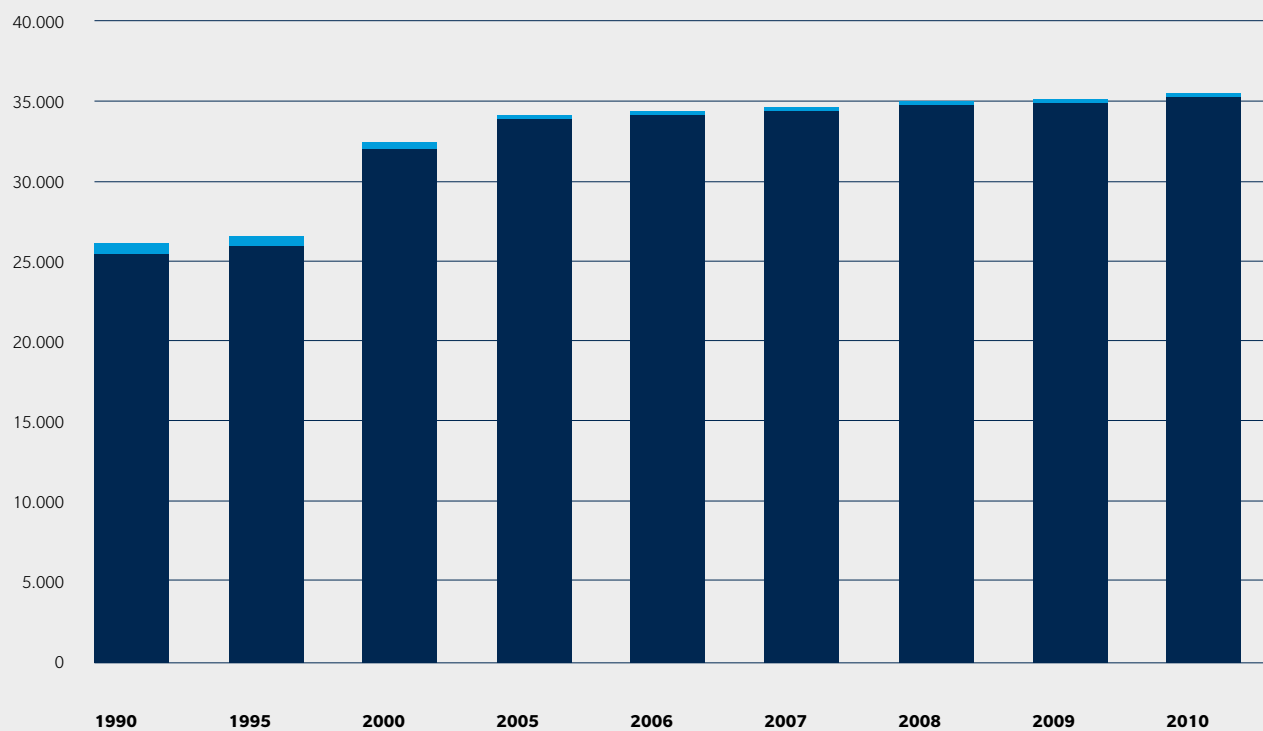


Année	Total		Clients chauffage Mm <sup>3</sup>	Gros-consommateurs** Mm <sup>3</sup>	NGV Mm <sup>3</sup>
	Mm <sup>3</sup>	GWh*			
1990	87,050	992,3	63,485	22,878	0,078
1995	115,221	1.313,5	86,001	28,676	0,546
2000	127,766	1.456,5	94,391	33,375	0,696
2005	145,828	1.662,4	109,864	35,964	1,035
2006	146,903	1.674,7	109,882	7,021	1,103
2007	140,850	1.589,9	104,013	36,837	1,053
2008	151,273	1.702,5	112,522	38,751	1,116
2009	148,788	1.682,5	110,624	38,164	1,211
2010	165,313	1.872,5	123,261	42,052	

\* 1 Mm<sup>3</sup> ~ 11,3 GWh \*\* Inklus NGV (TICE+ARAL)

# Nombre de clients

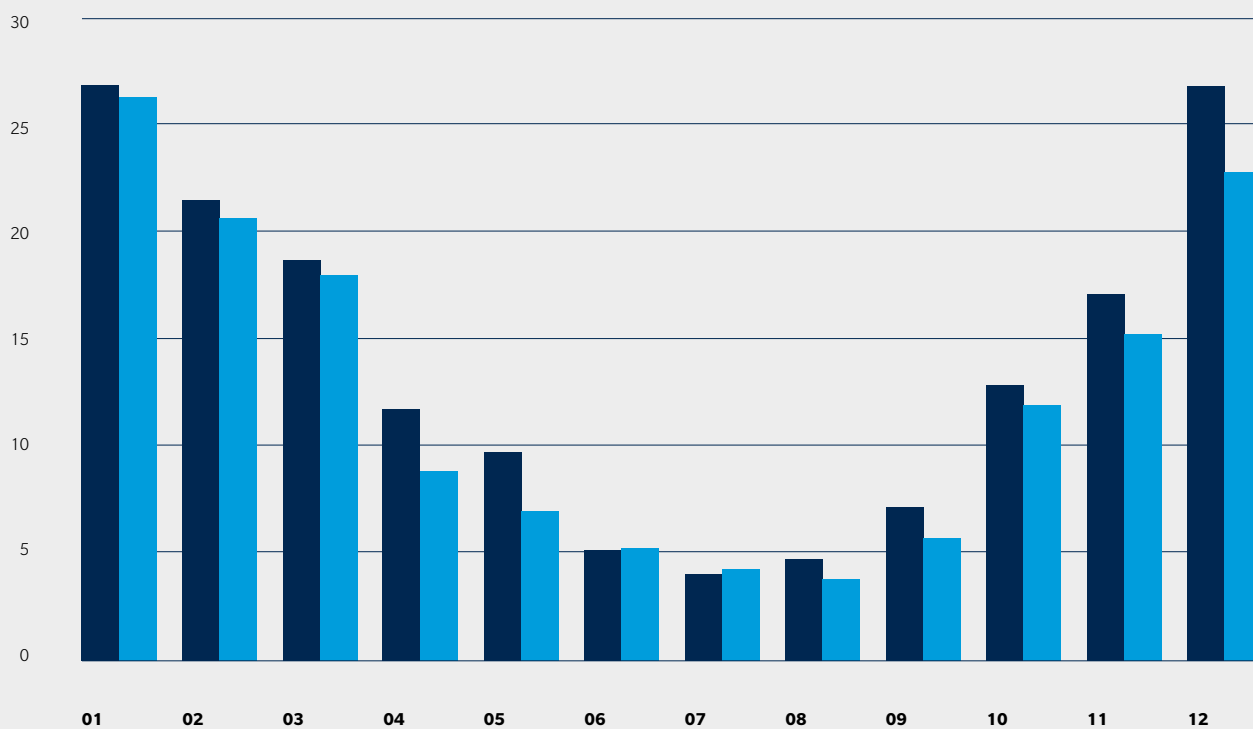
(par année)



Année	Total	Clients chauffage/ménage	Gros-consommateurs
1990	26.065	25.613	452
1995	26.511	25.979	532
2000	32.330	31.954	376
2005	34.021	33.879	142
2006	34.263	34.117	146
2007	34.558	34.409	149
2008	34.901	34.747	154
2009	35.083	34.928	155
2010	35.421	35.259	162

# Fourniture de gaz par mois

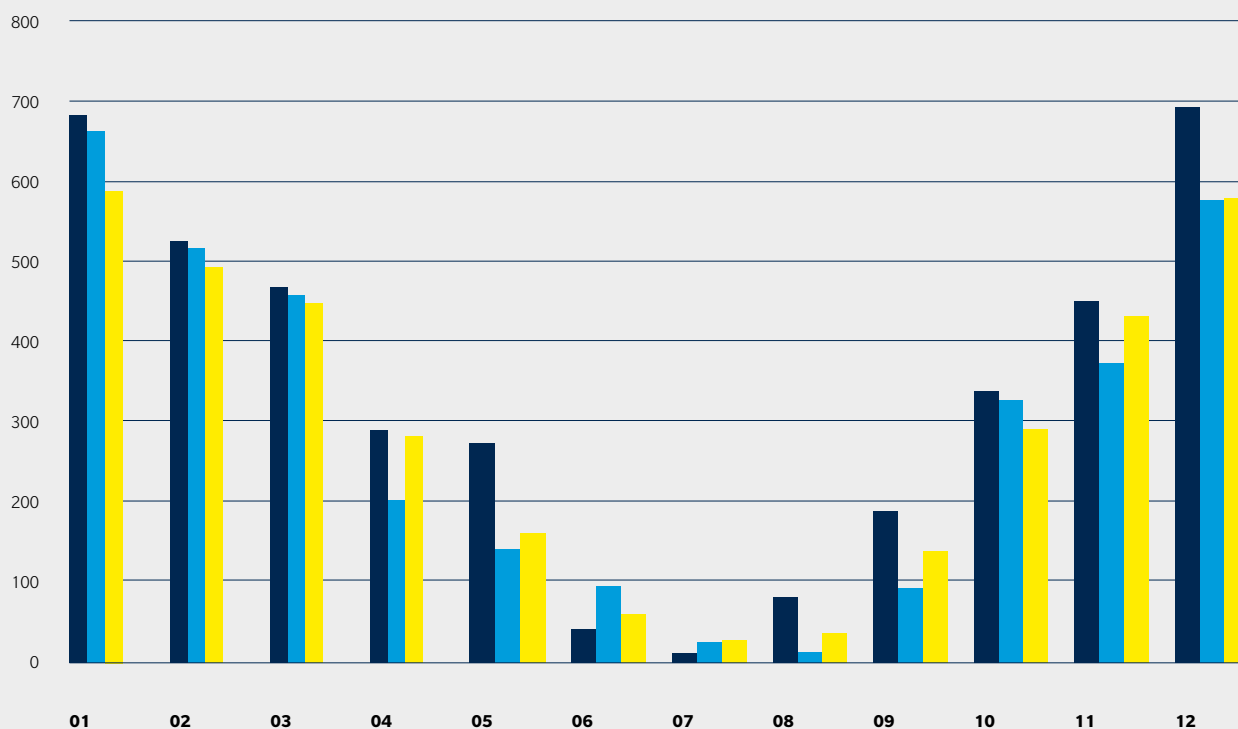
(en millions de m<sup>3</sup>)



Mois	2010	2010	2009
	Mm <sup>3</sup>	%	Mm <sup>3</sup>
01	26,789	16,2	26,228
02	21,395	12,9	20,525
03	18,626	11,3	17,933
04	11,667	7,1	8,821
05	9,629	5,8	6,871
06	5,025	3,0	5,182
07	3,926	2,4	4,174
08	4,616	2,8	3,727
09	7,081	4,3	5,596
10	12,765	7,7	11,860
11	17,041	10,3	15,159
12	26,754	16,2	22,713
<b>Total</b>	<b>165,313</b>	<b>100,0</b>	<b>148,788</b>

# Degrés - jour\*

(en °j =  $(t_{7h} + t_{14h} + 2 * t_{21h}) / 4$ )

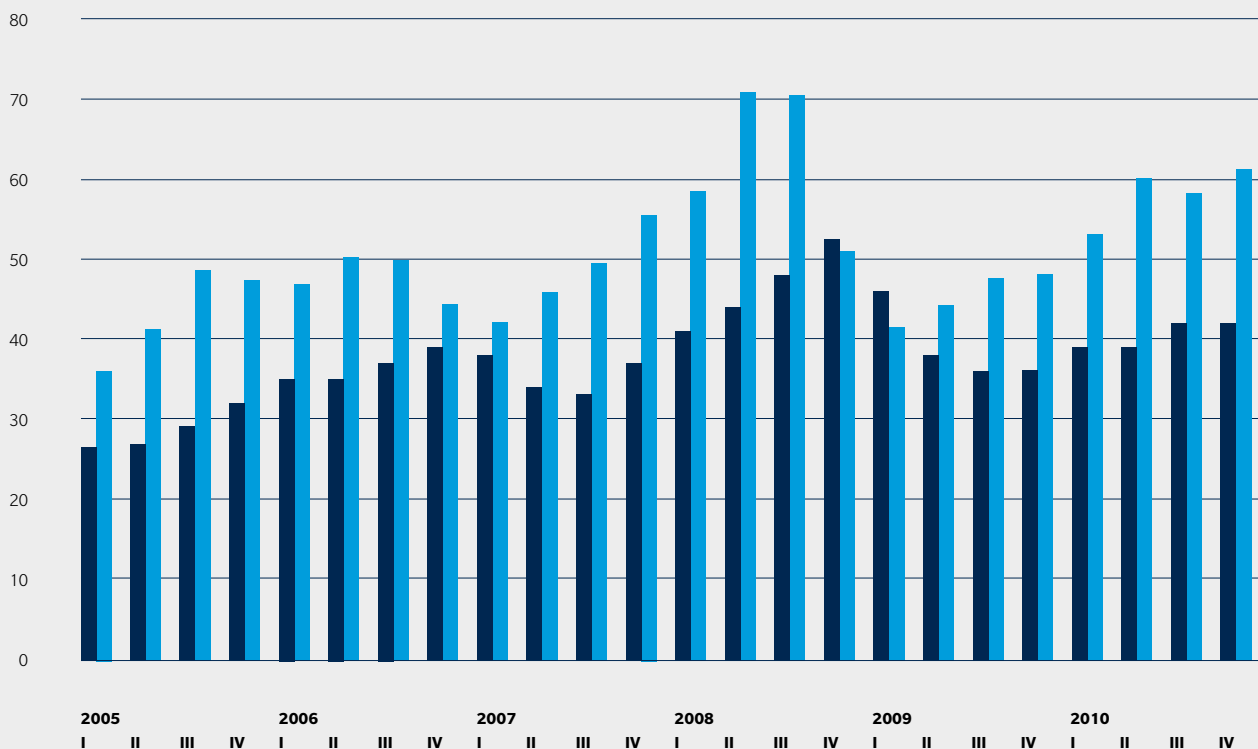


Mois	2010	2010	2009	Référence 2001-2010	Référence 2001-2010
	° j	%	° j	° j	%
01	682	16,9	663	588	16,7
02	525	13,0	516	492	13,9
03	468	11,6	458	447	12,7
04	288	7,1	202	281	8,0
05	272	6,7	142	160	4,5
06	40	1,0	95	59	1,7
07	10	0,3	24	28	0,8
08	79	2,0	11	36	1,0
09	187	4,6	92	137	3,9
10	338	8,4	326	290	8,2
11	450	11,2	373	431	12,2
12	694	17,2	575	579	16,4
<b>Semestre I</b>	<b>2.274</b>	<b>56,0</b>	<b>2.076</b>	<b>2.028</b>	<b>57,5</b>
<b>Semestre II</b>	<b>1.757</b>	<b>44,0</b>	<b>1.401</b>	<b>1.502</b>	<b>42,5</b>
<b>Total</b>	<b>4.031</b>	<b>100,0</b>	<b>3.477</b>	<b>3.530</b>	<b>100,0</b>
<b>Ecart / référence</b>	<b>15,9%</b>		<b>0,3%</b>		

\* Chambre des Métiers



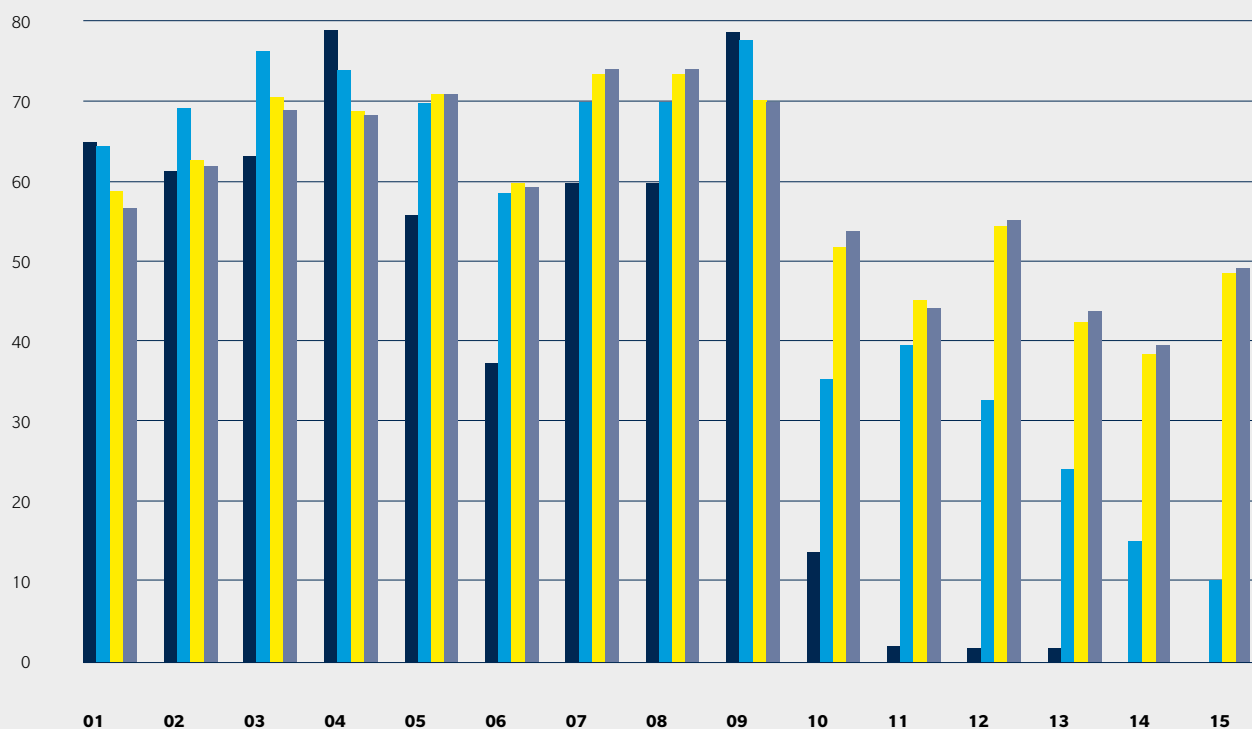
## Evolution des prix de vente (H.T.)



Année	Trimestre	Gaz naturel		Gasoil domestique			
		PCI 10,3 kWh/m <sup>3</sup> ct/m <sup>3</sup>	PCI 10,0 kWh/l ct/l	PCI 10,3 kWh/m <sup>3</sup> ct/m <sup>3</sup>	PCI 10,0 kWh/l ct/l		
<b>2005</b>	<b>I</b>	26,5	36,1	<b>2008</b>	<b>I</b>	41,0	58,6
	<b>II</b>	26,8	41,2		<b>II</b>	44,0	70,9
	<b>III</b>	29,0	48,7		<b>III</b>	48,0	70,6
	<b>IV</b>	32,0	47,4		<b>IV</b>	52,5	51,0
<b>2006</b>	<b>I</b>	35,0	46,9	<b>2009</b>	<b>I</b>	46,0	41,5
	<b>II</b>	35,0	50,3		<b>II</b>	38,0	44,3
	<b>III</b>	37,0	49,8		<b>III</b>	36,0	47,7
	<b>IV</b>	39,0	44,4		<b>IV</b>	36,0	48,1
<b>2007</b>	<b>I</b>	38,0	42,1	<b>2010</b>	<b>I</b>	39,0	53,1
	<b>II</b>	34,0	45,8		<b>II</b>	39,0	60,2
	<b>III</b>	33,0	49,5		<b>III</b>	42,0	58,3
	<b>IV</b>	37,0	55,6		<b>IV</b>	42,0	61,3

# Pénétration gaz par commune

(% de clients par rapport au nombre de ménages)



Commune

Clients\*  
2010

Ménages  
2010

Pénétration  
1990  
%

Pénétration  
2000  
%

Pénétration  
2009  
%

Pénétration  
2010  
%

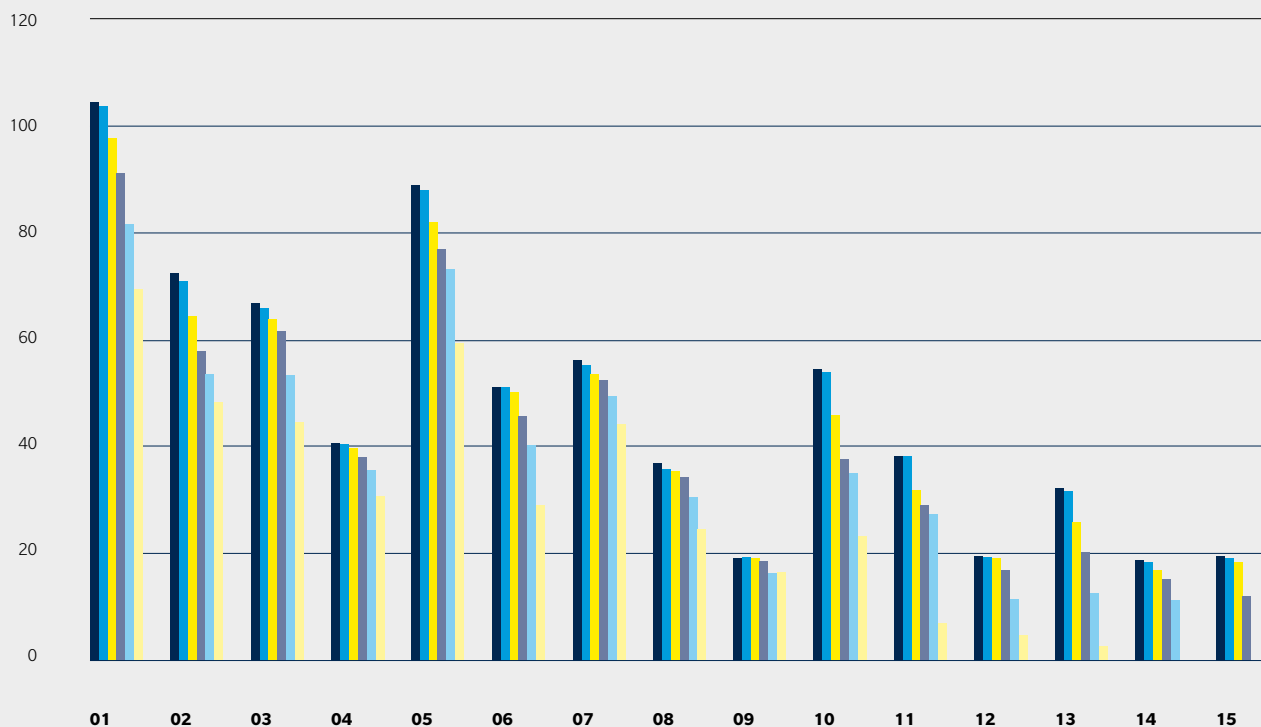
Réseau SUDGAZ

Commune	Clients* 2010	Ménages 2010	Pénétration 1990 %	Pénétration 2000 %	Pénétration 2009 %	Pénétration 2010 %
1 Esch/Alzette	7.556	13.357	64,9	64,3	58,7	56,6
2 Differdange	5.140	8.300	61,3	69,1	62,6	61,9
3 Pétange	4.199	6.090	63,1	76,2	70,5	68,9
4 Schifflange	2.478	3.626	78,9	73,8	68,7	68,3
5 Sanem	4.018	5.670	55,8	69,7	70,8	70,9
6 Bascharage	1.832	3.090	37,3	58,5	59,7	59,3
7 Bettembourg	2.653	3.586	59,8	69,9	73,3	74,0
8 Kayl	2.120	3.149	55,5	67,0	66,9	67,3
9 Rumelange	1.335	1.911	78,6	77,6	70,1	69,9
10 Mondercange	1.323	2.456	13,7	35,2	51,7	53,9
11 Roeser	1.008	2.281	1,9	39,5	45,1	44,2
12 Reckange	449	814	1,6	32,7	54,3	55,2
13 Dippach	619	1.412	1,7	24,0	42,3	43,8
14 Clemency	324	821		15,0	38,3	39,5
15 Garnich	325	660		10,1	48,5	49,2
Autres réseaux	42					
<b>Total</b>	<b>35.421</b>	<b>57.223</b>		<b>63,3</b>	<b>62,5</b>	<b>61,9</b>
<b>Moyenne</b>						

\* Clients chauffage + gros-consommateurs

# Réseau basse-pression par commune

(en km)



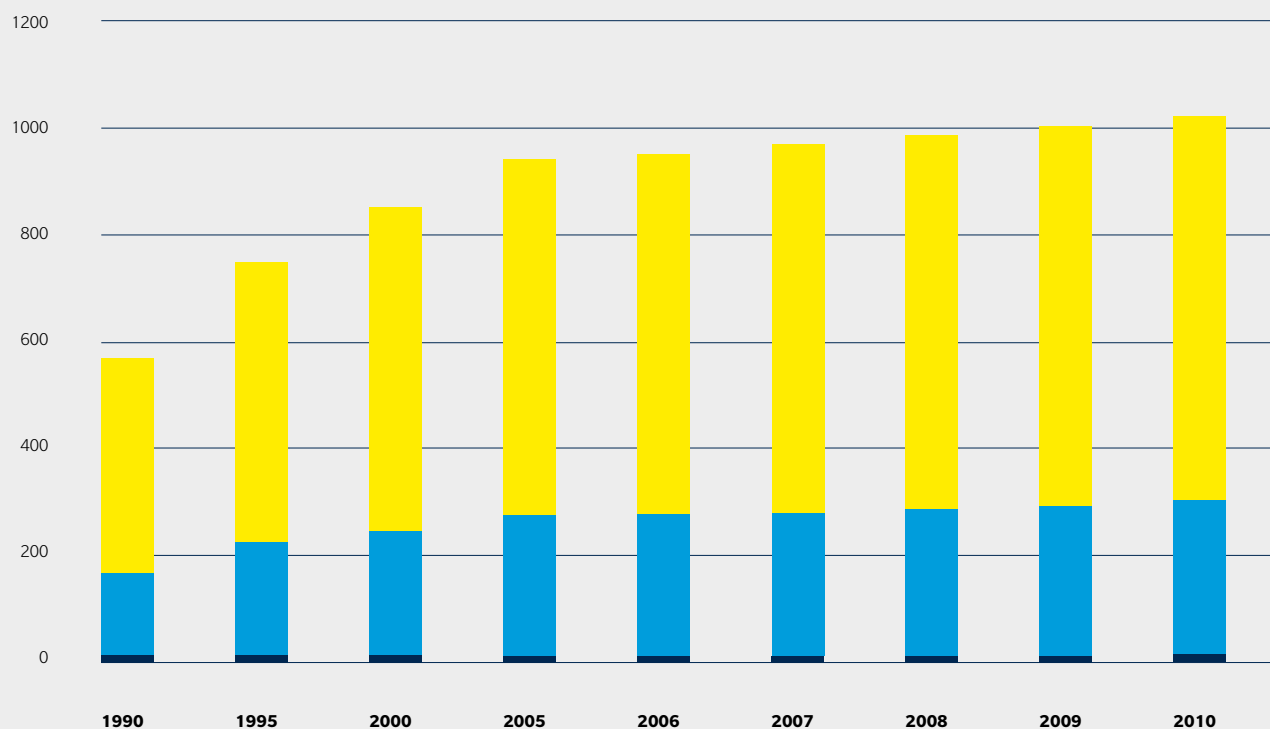
## Commune

## Conduites

	2010	2009	2005	2000	1995	1990
	km	km	km	km	km	km
Réseau SUDGAZ						
1 Esch/Alzette	104,5	103,8	97,6	91,1	81,6	69,4
2 Differdange	72,4	70,9	64,6	57,7	53,5	48,3
3 Pétange	66,8	65,8	63,8	61,4	53,2	44,4
4 Schifflange	40,5	40,5	39,7	37,9	35,5	30,6
5 Sanem	88,9	88,0	82,0	76,9	73,2	59,3
6 Bascharage	51,0	51,0	50,2	45,6	40,2	29,0
7 Bettembourg	56,0	55,1	53,4	52,3	49,2	44,1
8 Kayl	36,8	35,7	35,3	34,2	30,4	24,4
9 Rumelange	19,0	19,1	18,9	18,4	16,1	16,3
10 Mondercange	54,4	53,9	45,8	37,6	35,0	23,1
11 Roeser	38,2	38,2	31,8	29,0	27,5	6,9
12 Reckange	19,3	19,2	19,0	16,7	11,4	4,6
13 Dippach	32,1	31,5	25,7	20,2	12,5	2,4
14 Clemency	18,5	18,2	16,7	15,0	3,9	
15 Garnich	19,2	18,9	18,1	11,9	0,1	
<b>Total</b>	<b>717,6</b>	<b>709,8</b>	<b>662,6</b>	<b>605,9</b>	<b>523,3</b>	<b>402,8</b>

# Réseau SUDGAZ

(en km)



Année	Conduites HP	Conduites MP	Conduites BP	Total Conduites	
	km	km	km	km	Var. %
1990	12,0	152,5	402,8	567,3	
1995	11,6	209,4	523,2	744,2	31,2 %
2000	11,0	231,2	605,9	848,1	14,0 %
2005	9,6	260,7	662,5	932,8	10,0 %
2006	9,6	264,1	672,1	945,8	1,4 %
2007	9,6	267,8	688,6	966,0	2,1 %
2008	9,6	273,2	700,0	982,8	1,7 %
2009	9,9	279,5	709,8	999,2	1,7 %
2010	11,9	288,3	717,6	1.017,8	1,9 %





# Bilan au 31 décembre 2010

	2010	2009
Actif	EUR	EUR
<b>1. Actif immobilisé</b>		
<b>A. Immobilisations incorporelles</b>		
1. Concessions, brevets, licences, marques	91.726	71.089
<b>B. Immobilisations corporelles</b>		
1. Terrains et constructions	8.873.511	9.506.786
2. Installations réseau	4.096.399	3.844.898
3. Autres installations, outillage et mobilier	1.157.790	1.159.973
<b>C. Immobilisations financières</b>		
1. Titres ayant le caractère d'immobilisations	19.485.903	16.774.016
<b>Total de l'actif immobilisé</b>	<b>33.705.329</b>	<b>31.356.762</b>
<b>2. Actif circulant</b>		
<b>A. Stocks</b>	911.290	901.028
<b>B. Créances</b>		
1. Créances résultant de ventes et prestations de services dont la durée résiduelle est inférieure ou égale à un an	8.360.911	7.896.869
2. Autres créances dont la durée résiduelle est inférieure ou égale à un an	364.333	283.571
<b>C. Avoirs en banques et en caisse</b>	27.287.160	28.595.447
<b>Total de l'actif circulant</b>	<b>36.923.694</b>	<b>37.676.915</b>
<b>3. Comptes de régularisation</b>	<b>70.161</b>	<b>64.069</b>
<b>Total de l'actif</b>	<b>70.699.184</b>	<b>69.097.746</b>

	2010	2009
Passif	EUR	EUR
<b>1. Capitaux propres</b>		
A. Capital souscrit	3.500.000	1.350.000
B. Primes d'émission	-	1.149.769
C. Réserve de réévaluation	-	620.075
D. Réserves		
1. Réserve légale	135.000	135.000
2. Autres réserves	20.619.845	19.130.000
3. Réserve « impôt sur la fortune imputé »	2.325.425	2.416.950
E. Résultats reportés	58.710	10.369
F. Bénéfice de l'exercice	1.705.718	2.242.711
<b>Total des capitaux propres</b>	<b>28.344.698</b>	<b>27.054.874</b>
<b>2. Provisions pour risques et charges</b>		
A. Provisions pour pensions et obligations similaires	8.652.188	8.085.276
B. Autres provisions	5.342.365	3.873.386
<b>Total des provisions pour risques et charges</b>	<b>13.994.553</b>	<b>11.958.662</b>
<b>3. Dettes</b>		
A. Dettes envers des établissements de crédit	7.189.029	7.802.844
B. Dépôts de garantie clients	3.980.087	3.873.967
C. Dettes sur achats et prestations de services	11.664.404	9.282.546
D. Dettes fiscales et dettes au titre de la sécurité sociale		
Dettes fiscales	1.929.361	3.730.855
Dettes au titre de la sécurité sociale	200.262	203.448
E. Autres dettes	3.396.790	5.190.550
<b>Total des dettes</b>	<b>28.359.933</b>	<b>30.084.210</b>
<b>Total du passif</b>	<b>70.699.184</b>	<b>69.097.746</b>



# Compte de profits et pertes de l'exercice 2010

	2010	2009
Charges	EUR	EUR
1. Consommation de matières premières et consommables	60.785.305	54.121.235
2. Autres charges externes	5.574.573	5.942.266
3. Frais de personnel		
Salaires et traitements	5.746.271	5.576.471
Charges sociales couvrant les salaires et traitements	744.985	727.617
Pensions complémentaires	465.173	478.323
Variation fonds de pension du personnel	566.912	665.900
4. Corrections de valeur		
a. - sur immobilisations corporelles et incorporelles	1.971.344	1.899.581
5. Autres charges d'exploitation	1.447.234	1.463.139
6. Corrections de valeur sur immobilisations financières	30.813	120.050
7. Intérêts et charges assimilées - autres intérêts et charges	182.377	245.633
8. Charges exceptionnelles	1.576.661	1.314.657
9. Impôts sur le résultat	1.297.000	1.389.500
10. Autres impôts ne figurant pas sous les postes ci-dessus	191.456	193.512
11. Bénéfice de l'exercice	1.705.718	2.242.711
<b>Total</b>	<b>82.285.822</b>	<b>76.380.595</b>

	2010	2009
Produits	EUR	EUR
1. Montant net du chiffre d'affaires	76.009.007	70.701.770
2. Travaux effectués par l'entreprise elle-même et portés à l'actif	1.205.529	931.120
3. Autres produits d'exploitation	3.875.721	3.627.622
4. Produits de participations		
- provenant d'entreprises liées	-	14.756
- autres produits de participations	949	2.345
5. Autres intérêts et produits assimilés		
- autres intérêts et produits assimilés	693.198	801.940
6. Produits exceptionnels	501.418	301.042
<b>Total</b>	<b>82.285.822</b>	<b>76.380.595</b>

# Rapport du réviseur d'entreprises agréé sur les comptes annuels au 31 décembre 2010

## Rapport sur les comptes annuels

Conformément au mandat donné par l'Assemblée Générale des actionnaires du 7 mai 2010, nous avons effectué l'audit des comptes annuels ci-joints de SUDGAZ S.A., comprenant le bilan au 31 décembre 2010 ainsi que le compte de profits et pertes pour l'exercice clos à cette date, et des annexes contenant un résumé des principales méthodes comptables et d'autres notes explicatives.

## Responsabilité du Conseil d'Administration pour les comptes annuels

Le Conseil d'Administration est responsable de l'établissement et de la présentation sincère de ces comptes annuels, conformément aux obligations légales et réglementaires relatives à l'établissement et la présentation des comptes annuels en vigueur au Luxembourg ainsi que d'un contrôle interne qu'il juge nécessaire pour permettre l'établissement de comptes annuels ne comportant pas d'anomalies significatives, que celles-ci proviennent de fraudes ou résultent d'erreurs.

## Responsabilité du réviseur d'entreprises agréé

Notre responsabilité est d'exprimer une opinion sur ces comptes annuels sur la base de notre audit. Nous avons effectué notre audit selon les Normes Internationales d'Audit telles qu'adoptées pour le Luxembourg par la Commission de Surveillance du Secteur Financier. Ces normes requièrent de notre part de nous conformer aux règles d'éthique et de planifier et de réaliser l'audit en vue d'obtenir une assurance raisonnable que les comptes annuels ne comportent pas d'anomalies significatives.

Un audit implique la mise en œuvre de procédures en vue de recueillir des éléments probants concernant les montants et les informations fournis dans les comptes annuels. Le choix des procédures relève du jugement du réviseur d'entreprises agréé, de même que l'évaluation des risques que les comptes annuels comportent des anomalies significatives, que celles-ci proviennent de fraudes ou résultent d'erreurs. En procédant à cette évaluation, le réviseur d'entreprises agréé prend en compte le contrôle interne en vigueur dans l'entité relatif à l'établissement et à la présentation sincère des comptes annuels afin de définir des procédures d'audit appropriées en la circonstance, et non dans le but d'exprimer une opinion sur le fonctionnement efficace du contrôle interne de l'entité. Un audit comporte également l'appréciation du caractère approprié des méthodes comptables retenues et du caractère raisonnable des estimations comptables faites par le Conseil

d'Administration, de même que l'appréciation de la présentation d'ensemble des comptes annuels.

Nous estimons que les éléments probants recueillis sont suffisants et appropriés pour fonder notre opinion.

### **Opinion**

A notre avis, les comptes annuels donnent une image fidèle du patrimoine, de la situation financière de SUDGAZ S.A. au 31 décembre 2010, ainsi que des résultats pour l'exercice clos à cette date, conformément aux obligations légales et réglementaires relatives à l'établissement et la présentation des comptes annuels en vigueur au Luxembourg.

### **Rapport sur d'autres obligations légales et réglementaires**

Le rapport de gestion, qui relève de la responsabilité du Conseil d'Administration, est en concordance avec les comptes annuels.

Luxembourg, le 27 avril 2011

**INTERAUDIT S.à.r.l.**  
**Cabinet de révision agréé**  
Edward Kostka  
Vincent Dogs

## **Rapport des commissaires de surveillance**

L'inventaire et le bilan ont été soumis à un examen approfondi. Tous concordent entre eux et avec les pièces de la comptabilité.

En conséquence, nous avons l'honneur de proposer l'adoption du bilan et du compte de profits et pertes 2010 et de l'annexe aux états financiers arrêtés au 31 décembre 2010 à l'assemblée générale.

Esch-sur-Alzette, le 20 avril 2011

**Les commissaires de surveillance**  
Patrick Cannive  
Henri Krecké







## Edito

Layout ..... Vidale-Gloesener  
Impression..... Polyprint

## SUDGAZ S.A.

B.P. 383  
L - 4004 Esch/Alzette  
150, rue Jean-Pierre Michels  
L - 4243 Esch/Alzette  
T. (+352) 55 66 55 - 1  
F. (+352) 57 20 44





