

Rapport annuel 2011



Rapport annuel 2011  
SUDGAZ S.A.

11

Active depuis plus de 110 ans dans la distribution et la fourniture de gaz SUDGAZ a su rester jeune et dynamique au service de sa clientèle.

## Index

La direction et le conseil d'administration.....	6
Préface.....	7
SUDGAZ en bref.....	8
Rapport du conseil d'administration.....	10
Bilan .....	24
Rapport du réviseur d'entreprises.....	28

## Le conseil d'administration

**Will Hoffmann**, Président

**Romain Rosenfeld**, Vice-Président

**Guy Frantzen**, Administrateur-délégué

**Marco Goelhausen**, Administrateur-délégué

**Jean Tonnar**, Administrateur-délégué

**Romain Daubefeld**, Administrateur

**Christian Englebert**, Administrateur

**Henri Franck**, Administrateur

**Lucien Hoffelt**, Administrateur

**Romy Lucas**, Administrateur

**Camille Medinger**, Administrateur

**Marcel Meisch**, Administrateur

**Gaby Schaul-Fonck**, Administrateur

**Roland Schreiner**, Administrateur

**Arthur Sinner**, Administrateur

**Michel Wolter**, Administrateur

**Josée-Anne Gillé**, Administrateur

représentant le personnel

**Daniel Hager**, Administrateur

représentant le personnel

**Jean-Paul Wurth**, Directeur

Nous exprimons à tous les membres du personnel nos remerciements pour les efforts accomplis et le dévouement dont ils ont fait preuve pendant l'exercice écoulé.

Esch-sur-Alzette, le 26 avril 2012

En 2011 l'énergie reste une des préoccupations principales aussi bien des autorités nationales et européennes que du grand public, surtout après les événements naturels destructeurs au Japon et la catastrophe survenue ensuite à la centrale nucléaire de Fukushima. La sortie du nucléaire et la reconversion vers les énergies renouvelables ne pourra pas se faire du jour au lendemain. Dans ce contexte le gaz naturel, de par ses qualités écologiques et sa disponibilité joue un rôle toujours plus important comme énergie de transition lors du passage des énergies fossiles aux énergies renouvelables. L'Agence internationale de l'énergie prévoit une forte croissance de la demande de gaz qui pourrait atteindre plus de 25 % du bouquet énergétique mondial d'ici 2035. Cette évolution est certes bénéfique pour les producteurs de gaz naturel, mais risque de faire augmenter encore d'avantage les prix.

L'exercice écoulé s'est caractérisé par des températures très clémentes aussi bien en début d'année qu'en fin d'année, ce qui s'est traduit par un fléchissement considérable des ventes, qui sont passées de 165 Mio de m<sup>3</sup> en 2010 à 138,5 Mio de m<sup>3</sup> en 2011, donc en diminution de 16 %. Ceci est dû au fait que plus de 97 % des clients de SUDGAZ utilisent le gaz naturel à des fins de chauffage, d'où une corrélation directe avec les températures extérieures.

Indexé sur le prix des produits pétroliers, le prix d'achat du gaz a connu au courant de l'année une nette augmentation, qui,

combinée à la diminution des ventes, a eu des répercussions négatives sur le résultat de l'entreprise. En effet le bénéfice est en baisse de 79,6 % par rapport à l'année 2010. Cependant il faut souligner que, tout comme l'année passée, SUDGAZ n'a que partiellement répercuté les hausses du prix d'achat sur le prix de vente. Néanmoins SUDGAZ étant construite sur des assises bien solides, se trouve bien préparée pour faire face à ce genre de situation.

Le réseau de conduites exploité par SUDGAZ est surveillé, entretenu et renouvelé continuellement. Ainsi, en 2011, 26,8 km de conduites et 1.442 raccordements ont été rajoutés ou renouvelés et l'étanchéité de plus de 450 km de conduites a été contrôlée à l'aide d'instruments de mesure sophistiqués. La satisfaction de nos clients et la sécurité du réseau étant l'objectif principal de SUDGAZ, nos équipes de permanences sont disponibles 24h sur 24h, 7 jours sur 7 pour intervenir en cas de fuite.

Le comité de direction remercie tout particulièrement le personnel de l'entreprise pour l'excellent travail accompli tout au long de l'année. Un grand merci également à nos clients et actionnaires pour la confiance placée dans l'entreprise.

**Le comité de Direction**

**La Direction**

## SUDGAZ en bref



**35.669**  
clients



**138,497 Mm<sup>3</sup>**  
de gaz fourni



**1.031 km**  
de conduites



**74,9 Mio €**  
chiffre d'affaires

# Rapport du conseil d'administration à l'assemblée générale ordinaire du 4 mai 2012

	2011		2010	
<b>1. Evolution des ventes</b>				
chauffage	100,81 Mm <sup>3</sup>	- 18,2 %	123,26 Mm <sup>3</sup>	+ 11,4 %
gros consommateurs	37,69 Mm <sup>3</sup>	- 10,4 %	42,05 Mm <sup>3</sup>	+ 10,2 %
<b>Total ventes (voir annexe 1)</b>	<b>138,5 Mm<sup>3</sup></b>	<b>- 16,2 %</b>	<b>165,31 Mm<sup>3</sup></b>	<b>+ 11,1 %</b>
<b>Chiffre d'affaires</b>	<b>74,91 M€</b>	<b>- 1,5 %</b>	<b>76,01 M€</b>	<b>+ 7,5 %</b>
<b>2. Evolution du nombre de clients</b>				
chauffage et ménage	35.514	+ 0,7 %	35.259	+ 0,9 %
gros consommateurs	155	- 4,3 %	162	+ 4,5 %
<b>Total clients (voir annexe 2)</b>	<b>35.669</b>	<b>+ 0,7 %</b>	<b>35.421</b>	<b>+ 1,0 %</b>
<b>3. Evolution des frais</b>				
amortissements	2,24 M€	+ 13,7 %	1,97 M€	+ 3,7 %
charges financières	0,20 M€	+ 11,1 %	0,18 M€	- 28,0 %
frais d'entretien réseau	6,62 M€	+ 2,5 %	6,46 M€	- 8,1 %
frais de personnel	7,57 M€	+ 0,7 %	7,52 M€	+ 0,9 %
<b>4. Evolution des travaux</b>				
<b>Conduites (b.p.+ m.p.+ h.p.)</b>				
nouvelles	10,3 km	- 33,1 %	15,4 km	- 6,7 %
remplacées	16,5 km	+ 18,7 %	13,9 km	+ 14,9 %
<b>Total</b>	<b>26,8 km</b>	<b>- 8,53 %</b>	<b>29,3 km</b>	<b>+ 2,4 %</b>
<b>Postes de détente</b>				
nouveaux	8	+ 2	6	+ 2
remplacés/rénovés	3	- 1	4	- 5
<b>Total</b>	<b>11</b>	<b>+ 1</b>	<b>10</b>	<b>- 3</b>

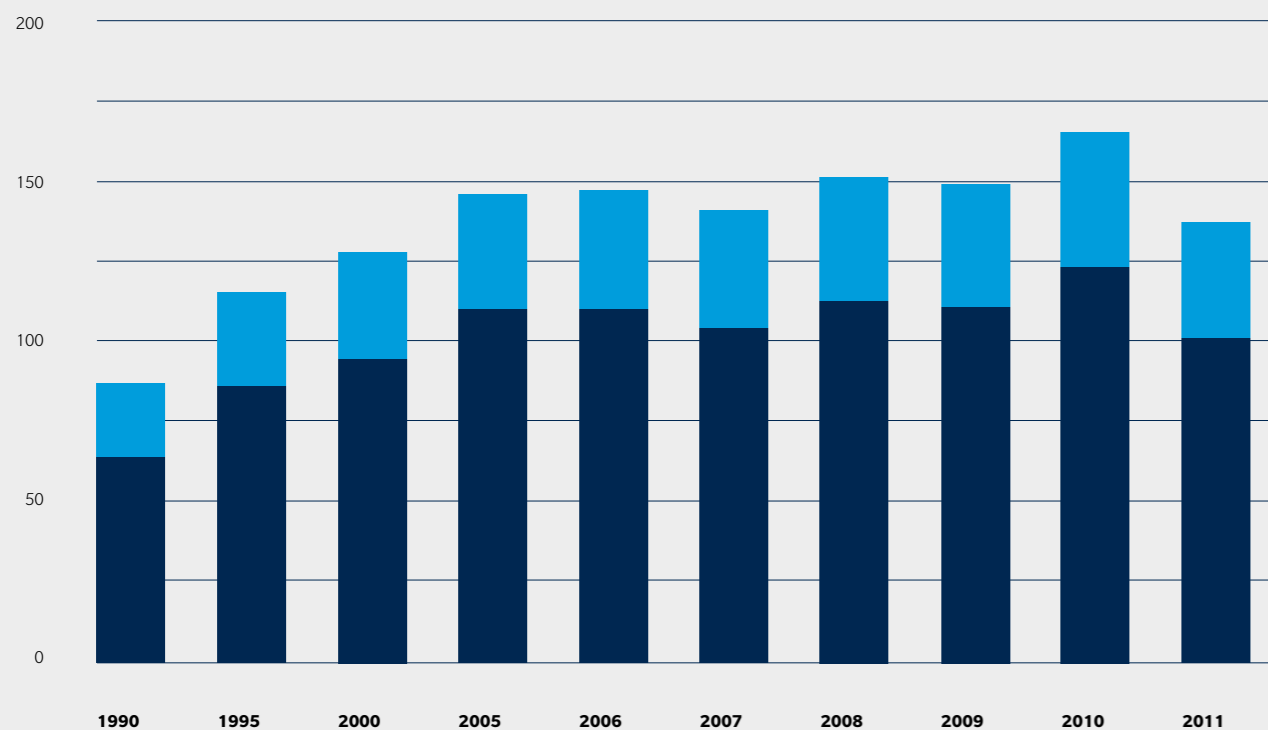
	2011		2010	
<b>Raccordements</b>				
nouveaux (chantiers + privés)	535	+ 47,8 %	362	- 34,7 %
remplacés (chantiers+fuites+ristournes)	907	+ 44,0 %	630	+ 16,7 %
<b>Total</b>	<b>1.442</b>	<b>+ 45,4 %</b>	<b>992</b>	<b>- 9,3 %</b>
<b>Interventions d'urgence</b>				
fausses alertes	169	- 3,4 %	175	+ 6,1 %
dégâts causés par des tiers	100	+ 29,9 %	77	+ 26,2 %
installations clients	84	+ 21,7 %	69	- 28,9 %
installations SUDGAZ	61	+ 52,5 %	40	+ 0,9 %
<b>Total</b>	<b>414</b>	<b>+ 14,7 %</b>	<b>361</b>	<b>+ 0,5 %</b>
<b>5. Evolution des prix (hors TVA)</b>				
<b>Gaz de chauffage (voir annexe 5)</b>				
gaz de chauffage (sans taxes)	49,13 ct/m <sup>3</sup>	+ 21,3 %	40,5 ct/m <sup>3</sup>	+ 3,8 %
gasoil domestique	74,19 ct/l	+ 27,5 %	58,2 ct/l	+ 28,2 %
<b>6. Personnel</b>				
état au :	<b>31.12.2011</b>		<b>31.12.2010</b>	
employés :	71 (-)		71 (-)	
<b>7. Resultat de l'exercice</b>				
Bénéfice reporté au début de l'exercice	10.251		58.709	
<b>Bénéfice de l'exercice :</b>	<b>347.252</b>		<b>1.705.718</b>	
Bénéfice total à la fin de l'exercice :	357.503		1.764.427	
<b>Proposition d'affectation du résultat :</b>				
réserve légale	-		215.000	
réserve libre	50.000		330.155	
réserve pour investissements	-		800.000	
réserve « impôt sur la fortune »	503.500		528.125	
réserve « impôt sur la fortune »	- 555.000		- 535.000	
rémunération aux actionnaires	348.395		415.896	
bénéfice à reporter	10.608		10.251	



La cuisinière au gaz naturel est la préférée des grands chefs. Grâce à la flamme directe, la chaleur est instantanément disponible et la température de cuisson se contrôle avec précision.

## Ventes de gaz par année

(en millions de m<sup>3</sup>)

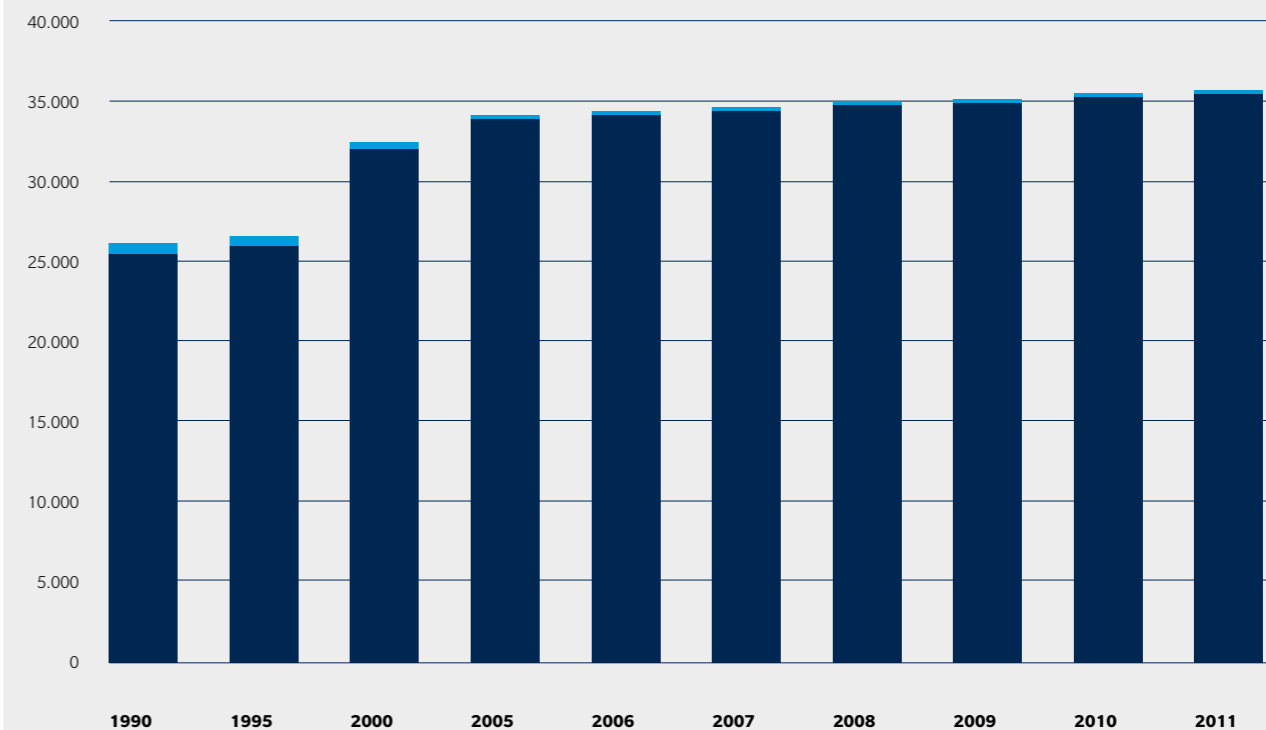


Année	Total		Clients chauffage Mm <sup>3</sup>	Gros-consommateurs** Mm <sup>3</sup>	NGV Mm <sup>3</sup>
	Mm <sup>3</sup>	GWh*			
1990	87,050	992,3	63,485	22,878	0,78
1995	115,221	1.313,5	86,001	28,676	0,546
2000	127,766	1.456,5	94,391	33,375	0,696
2005	145,828	1.662,4	109,864	35,964	1,035
2006	146,903	1.674,7	109,882	37,021	1,103
2007	140,850	1.589,9	104,013	36,837	1,053
2008	151,273	1.702,5	112,522	38,751	1,116
2009	148,788	1.682,5	110,624	38,164	1,211
2010	165,313	1.872,5	123,261	42,052	1,275
2011	138,497	1.563,2	100,806	37,690	

\* 1 Mm<sup>3</sup> ~ 11,3 GWh \*\* Inklus NGV (TICE + ARAL)

## Nombre de clients

(par année)

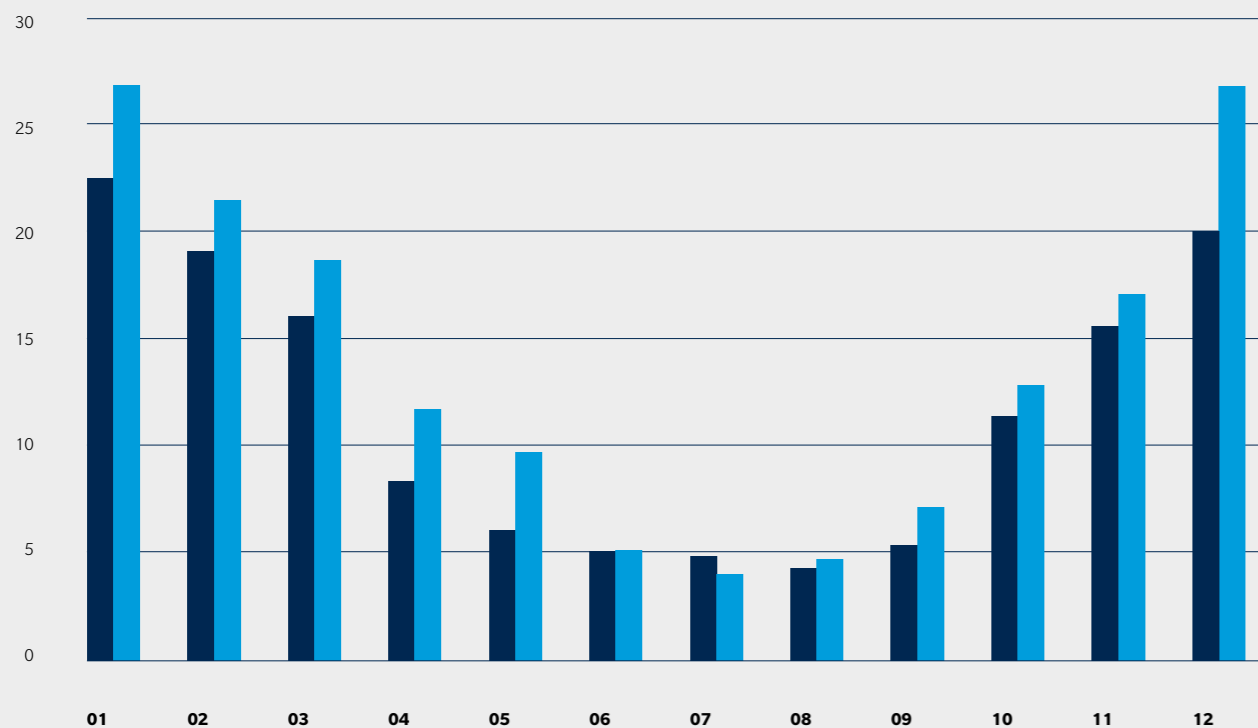


Année	Total	Clients chauffage/ménage	Gros-consommateurs
1990	26.065	25.613	452
1995	26.511	25.979	532
2000	32.330	31.954	376
2005	34.021	33.879	142
2006	34.263	34.117	146
2007	34.558	34.409	149
2008	34.901	34.747	154
2009	35.083	34.928	155
2010	35.421	35.259	162
2011	35.669	35.514	155



## Fourniture de gaz par mois

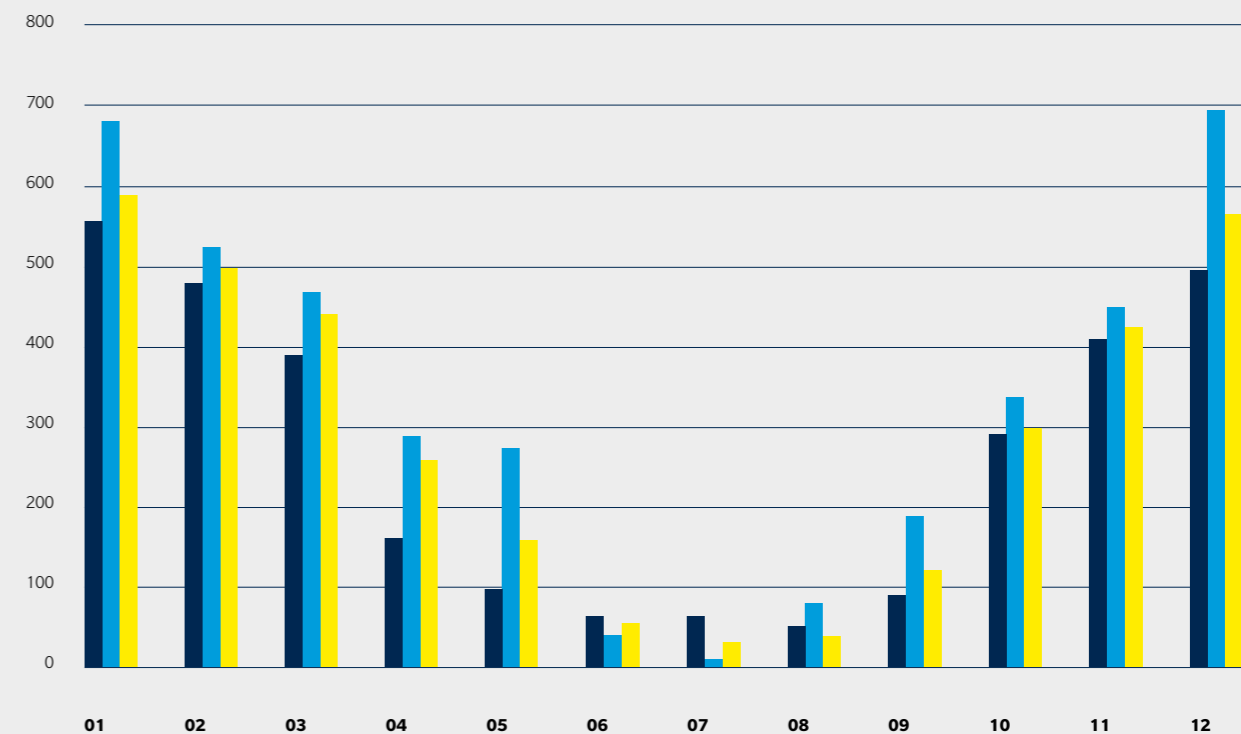
(en millions de m<sup>3</sup>)



Mois	2011 Mm <sup>3</sup>	2011 %	2010 Mm <sup>3</sup>
01	22,449	16,2	26,789
02	19,034	13,7	21,395
03	16,142	11,7	18,626
04	8,298	6,0	11,667
05	6,043	4,4	9,629
06	4,992	3,6	5,025
07	4,898	3,5	3,926
08	4,350	3,1	4,616
09	5,351	3,9	7,081
10	11,336	8,2	12,765
11	15,647	11,3	17,041
12	19,957	14,4	26,754
<b>Total</b>	<b>138,497</b>	<b>100</b>	<b>165,313</b>

## Degrés - jour\*

(en °j = (t<sub>7h</sub>+t<sub>14h</sub>+2\*t<sub>21h</sub>)/4)

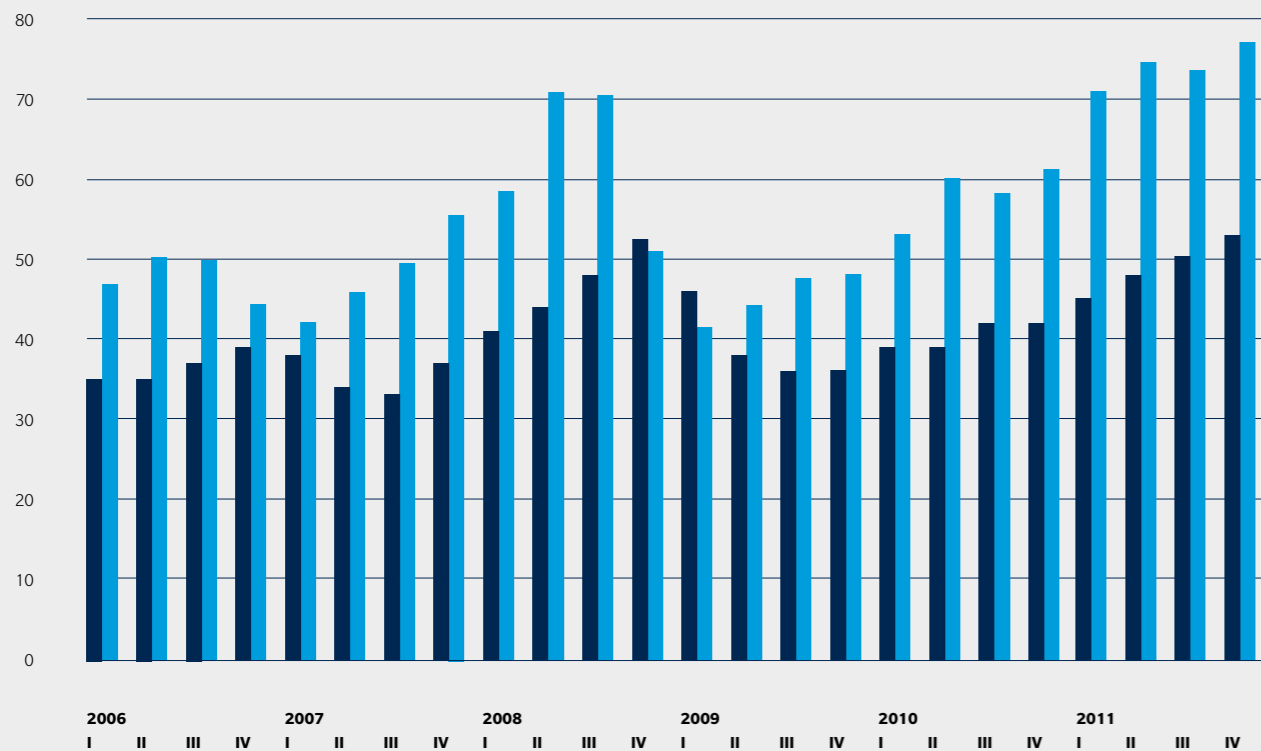


Mois	2011 ° j	2011 %	2010 ° j	Référence 2002-2011 ° j	Référence 2002-2011 %
01	557	17,7	682	588	16,9
02	479	15,2	525	494	14,2
03	389	12,4	468	442	12,7
04	158	5,0	288	258	7,4
05	98	3,1	272	158	4,5
06	64	2,0	40	55	1,6
07	64	2,0	10	31	0,9
08	51	1,6	79	39	1,1
09	86	2,7	187	121	3,5
10	289	9,2	338	299	8,6
11	410	13,0	450	425	12,2
12	495	15,8	694	568	16,3
<b>Semestre I</b>	<b>1.745</b>	<b>56,0</b>	<b>2.274</b>	<b>1.995</b>	<b>57,4</b>
<b>Semestre II</b>	<b>1.396</b>	<b>44,0</b>	<b>1.757</b>	<b>1.483</b>	<b>42,6</b>
<b>Total</b>	<b>3.141</b>	<b>100,0</b>	<b>4.031</b>	<b>3.478</b>	<b>100,0</b>
<b>Ecart / référence</b>	<b>-22,1 %</b>			<b>15,9 %</b>	

\* Chambre des Métiers

# Evolution des prix de vente (H.T.)

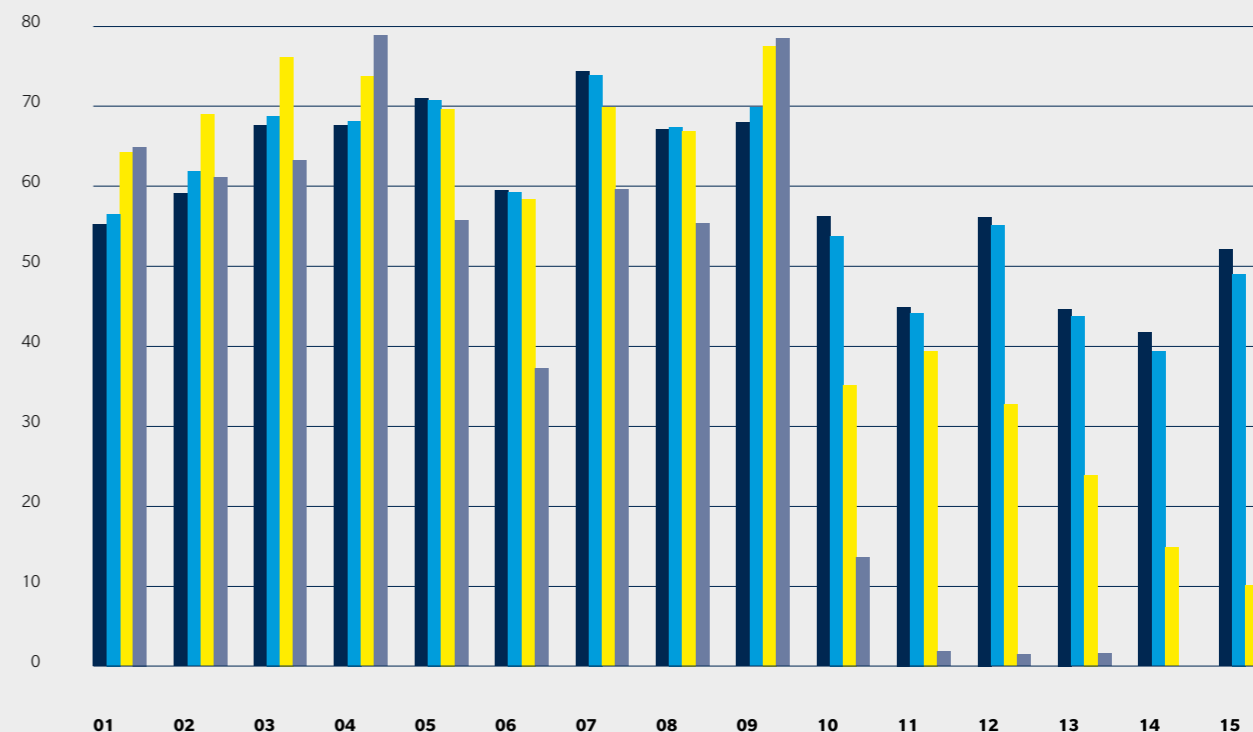
(en ct/m3 resp. ct/l)



Année	Trimestre	Gaz naturel		Gasoil domestique		Année	Trimestre	Gaz naturel		Gasoil domestique	
		PCI 10,3 kWh/m3 ct/m3	PCI 10,0 kWh/l ct/l	PCI 10,3 kWh/m3 ct/m3	PCI 10,0 kWh/l ct/l						
2006	I	35,0	46,9	2009	I	46,0	41,5				
	II	35,0	50,3		II	38,0	44,3				
	III	37,0	49,8		III	36,0	47,7				
	IV	39,0	44,4		IV	36,0	48,1				
2007	I	38,0	42,1	2010	I	39,0	53,1				
	II	34,0	45,8		II	39,0	60,2				
	III	33,0	49,5		III	42,0	58,3				
	IV	37,0	55,6		IV	42,0	61,3				
2008	I	41,0	58,6	2011	I	45,0	71,1				
	II	44,0	70,9		II	48,0	74,8				
	III	48,0	70,6		III	50,5	73,7				
	IV	52,5	51,0		IV	53,0	77,2				

# Pénétration gaz par commune

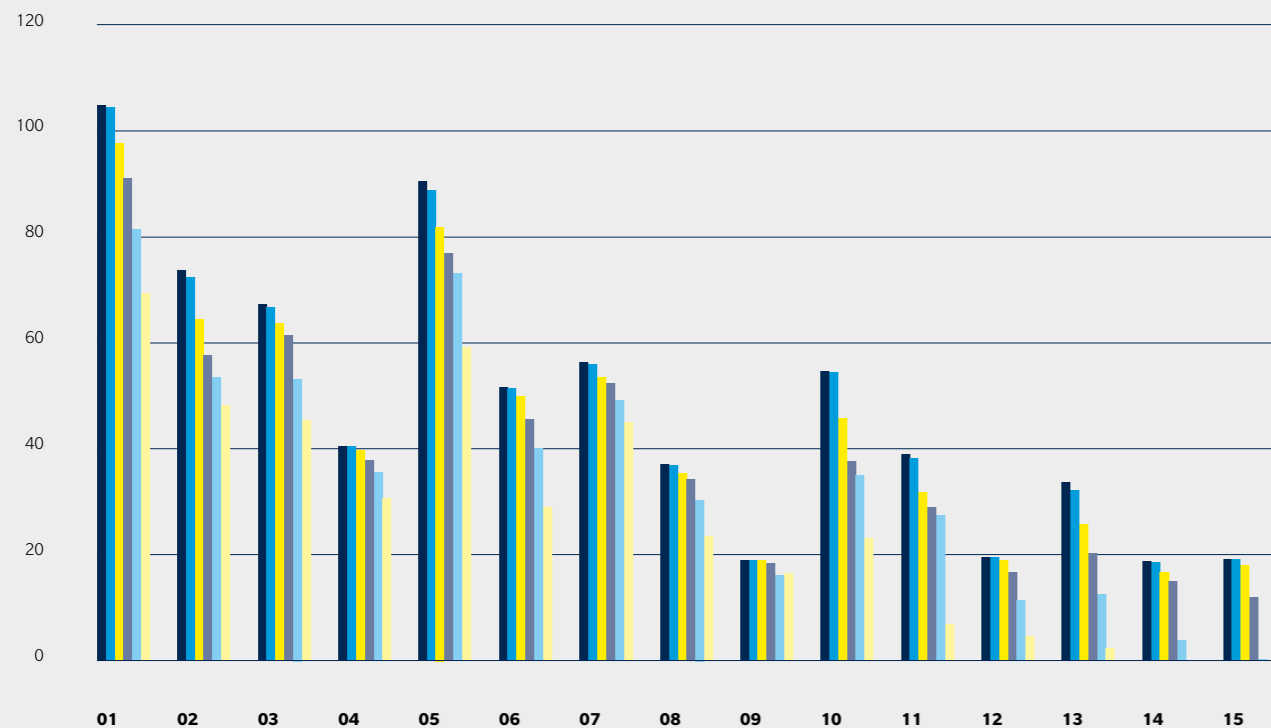
(% de clients par rapport au nombre de ménages)



Commune	Clients* 2011	Ménages 2011	Pénétration 2011 %	Pénétration 2010 %	Pénétration 2000 %	Pénétration 1990 %
1 Esch/Alzette	7.499	13.560	55,3	56,6	64,3	64,9
2 Differdange	5.152	8.700	59,2	61,9	69,1	61,3
3 Pétange	4.200	6.233	67,4	68,9	76,2	63,1
4 Schifflange	2.467	3.646	67,7	68,3	73,8	78,9
5 Sanem	4.070	5.713	71,2	70,9	69,7	55,8
6 Bascharage	1.859	3.120	59,6	59,3	58,5	37,3
7 Bettembourg	2.663	3.574	74,5	74,0	69,9	59,8
8 Kayl	2.151	3.205	67,1	67,3	67,0	55,5
9 Rumelange	1.320	1.940	68,0	69,9	77,6	78,6
10 Mondercange	1.383	2.503	55,3	53,9	35,2	13,7
11 Roeser	1.039	2.309	45,0	44,2	39,5	1,9
12 Reckange	464	825	56,2	55,2	32,7	1,6
13 Dippach	656	1.468	44,7	43,8	24,0	1,7
14 Clemency	349	835	41,8	39,5	15,0	
15 Garnich	347	665	52,2	49,2	10,1	
Autres réseaux	50					
<b>Total</b>	<b>35.669</b>	<b>58.296</b>				
<b>Moyenne</b>			<b>61,2</b>	<b>61,9</b>	<b>63,3</b>	

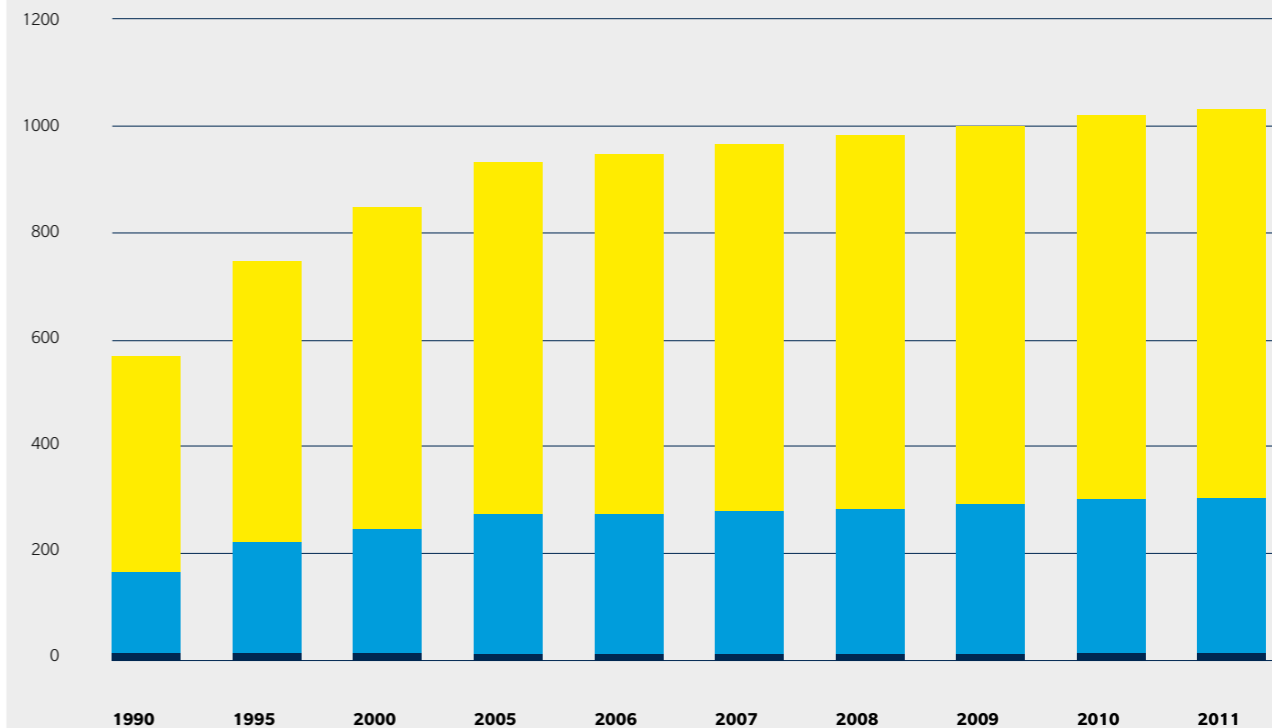
\* Clients chauffage + gros-consommateurs

# Réseau basse-pression par commune (en km)



Commune	Conduites					
	2011	2010	2005	2000	1995	1990
	km	km	km	km	km	km
Réseau SUDGAZ						
1 Esch/Alzette	104,9	104,5	97,6	91,1	81,6	69,4
2 Differdange	73,8	72,4	64,6	57,7	53,5	48,3
3 Pétange	67,3	66,8	63,8	61,4	53,2	44,4
4 Schiffange	40,5	40,5	39,7	37,9	35,5	30,6
5 Sanem	90,7	88,9	82,0	76,9	73,2	59,3
6 Bascharage	51,9	51,0	50,2	45,6	40,2	29,0
7 Bettembourg	56,2	56,0	53,4	52,3	49,2	44,1
8 Kayl	37,0	36,8	35,3	34,2	30,4	24,4
9 Rumelange	19,0	19,0	18,9	18,4	16,1	16,3
10 Mondercange	54,6	54,4	45,8	37,6	35,0	23,1
11 Roeser	39,0	38,2	31,8	29,0	27,5	6,9
12 Reckange	19,4	19,3	19,0	16,7	11,4	4,6
13 Dippach	33,7	32,1	25,7	20,2	12,5	2,4
14 Clemency	18,6	18,5	16,7	15,0	3,9	
15 Garnich	19,2	19,2	18,1	11,9	0,1	
<b>Total</b>	<b>725,8</b>	<b>717,6</b>	<b>662,6</b>	<b>605,9</b>	<b>523,3</b>	<b>402,8</b>

# Réseau SUDGAZ (en km)



Année	Conduites HP		Conduites MP		Conduites BP		Total Conduites	
	km	km	km	km	km	km	Var. %	
1990	12,0	152,5	402,8	567,3				
1995	11,6	209,4	523,2	744,2			31,2 %	
2000	11,0	231,2	605,9	848,1			14,0 %	
2005	9,6	260,7	662,5	932,8			10,0 %	
2006	9,6	264,1	672,1	945,8			1,4 %	
2007	9,6	267,8	688,6	966,0			2,1 %	
2008	9,6	273,2	700,0	982,8			1,7 %	
2009	9,9	279,5	709,8	999,2			1,7 %	
2010	11,9	288,3	717,6	1.017,8			1,9 %	
2011	11,9	293,0	725,8	1.030,7			1,3 %	



Den Erdgas ass eng effizient, secher an umweltfrëndlech Energie, dei just-in-time geliwert an eiser Produktioun angesaat gët.

Mam Erdgas konnte mir eise Produktiounsprozess méi rationell a mat manner Käschten opbauen. Desweiteren kënnen d'Emissiounsviirschrëften och besser agehale gin.

# Bilan au 31 décembre 2011

	2011	2010
Actif	EUR	EUR
<b>1. Actif immobilisé</b>		
<b>A. Immobilisations incorporelles</b>		
1. Concessions, brevets, licences, marques, ainsi que droits et valeurs similaires s'ils ont été acquis à titre onéreux	54.303	91.726
<b>B. Immobilisations corporelles</b>		
1. Terrains et constructions	8.252.279	8.873.511
2. Installations techniques et machines	4.276.128	4.096.399
3. Autres installations, outillage et mobilier	1.088.494	1.157.790
<b>C. Immobilisations financières</b>		
1. Titres ayant le caractère d'immobilisations	9.021.256	19.485.903
<b>Total de l'actif immobilisé</b>	<b>22.692.460</b>	<b>33.705.329</b>
<b>2. Actif circulant</b>		
<b>A. Stocks</b>		
1. Matières premières et consommables	989.839	911.290
<b>B. Créances</b>		
1. Créances résultant de ventes et prestations de services	8.492.565	8.360.911
2. Autres créances	1.210.229	1.461.683
<b>C. Avoir en banques, avoirs en compte de chèques postaux, chèques et en caisse</b>	<b>41.560.760</b>	<b>27.287.159</b>
<b>Total de l'actif circulant</b>	<b>52.253.393</b>	<b>38.021.043</b>
<b>3. Comptes de régularisation</b>	<b>96.647</b>	<b>70.161</b>
<b>Total de l'actif</b>	<b>75.042.500</b>	<b>71.796.533</b>

	2011	2010
Passif	EUR	EUR
<b>1. Capitaux propres</b>		
<b>A. Capital souscrit</b>	<b>3.500.000</b>	<b>3.500.000</b>
<b>B. Réserves</b>		
1. Réserve légale	350.000	135.000
2. Autres réserves	24.068.550	22.945.270
<b>C. Résultats reportés</b>	<b>10.251</b>	<b>58.710</b>
<b>D. Résultat de l'exercice</b>	<b>347.252</b>	<b>1.705.718</b>
<b>Total des capitaux propres</b>	<b>28.276.053</b>	<b>28.344.698</b>
<b>2. Provisions</b>		
<b>A. Provisions pour pensions et obligations similaires</b>	<b>8.950.059</b>	<b>8.652.188</b>
<b>B. Autres provisions</b>	<b>5.313.708</b>	<b>5.342.365</b>
<b>Total des provisions</b>	<b>14.263.767</b>	<b>13.994.553</b>
<b>3. Dettes non subordonnées</b>		
<b>A. Dettes envers des établissements de crédit</b>	<b>6.577.502</b>	<b>7.189.029</b>
<b>B. Dettes sur achats et prestations de services</b>	<b>10.596.185</b>	<b>11.664.404</b>
<b>C. Dettes fiscales et dettes au titre de la sécurité sociale</b>	<b>2.177.192</b>	<b>3.226.973</b>
<b>D. Autres dettes</b>	<b>13.151.801</b>	<b>7.376.876</b>
<b>Total des dettes non subordonnées</b>	<b>32.502.680</b>	<b>29.457.282</b>
<b>Total du passif</b>	<b>75.042.500</b>	<b>71.796.533</b>

## Compte de profits et pertes de l'exercice 2011

	2011	2010
Charges	EUR	EUR
1. Charges externes		
a. Consommation de marchandises et de matières premières et consommables	62.790.877	60.785.305
b. Autres charges externes	6.826.075	6.985.942
<b>Total charges externes</b>	<b>69.616.952</b>	<b>67.771.247</b>
2. Frais de personnel		
a. Salaires et traitements	5.967.228	5.746.270
b. Charges sociales couvrant les salaires et traitements	824.857	744.985
c. Pensions complémentaires	776.625	1.032.085
<b>Total frais de personnel</b>	<b>7.568.710</b>	<b>7.523.340</b>
3. Corrections de valeur		
a. sur frais d'établissement et sur immobilisations corporelles et incorporelles	2.022.001	1.971.344
b. sur éléments de l'actif circulant	222.446	-
<b>Total des corrections de valeur</b>	<b>2.244.447</b>	<b>1.971.344</b>
4. Autres charges d'exploitation	58.828	63.492
5. Corrections de valeur sur immobilisations financières	2.800	30.813
6. Intérêts et autres charges financières	198.612	182.377
7. Charges exceptionnelles	83.901	1.566.690
8. Impôts sur le résultat	37.300	1.297.000
9. Autres impôts	178.241	173.801
10. Bénéfice de l'exercice	347.252	1.705.718
<b>Total général</b>	<b>80.337.043</b>	<b>82.285.822</b>

	2011	2010
Produits	EUR	EUR
1. Montant net du chiffre d'affaires	74.913.688	76.009.007
2. Production immobilisée	1.146.174	1.205.529
3. Autres produits d'exploitation	3.265.472	3.875.721
4. Produits des immobilisations financières	35.655	949
5. Autres intérêts et produits financiers	768.195	693.198
6. Produits exceptionnels	207.859	501.418
<b>Total général</b>	<b>80.337.043</b>	<b>82.285.822</b>

# Rapport du réviseur d'entreprises agréé sur les comptes annuels au 31 décembre 2011

## Rapport sur les comptes annuels

Conformément au mandat donné par l'Assemblée Générale des actionnaires du 6 mai 2011, nous avons effectué l'audit des comptes annuels ci-joints de SUDGAZ S.A., comprenant le bilan au 31 décembre 2011 ainsi que le compte de profits et pertes pour l'exercice clos à cette date, et des annexes contenant un résumé des principales méthodes comptables et d'autres notes explicatives.

## Responsabilité du Conseil d'Administration pour les comptes annuels

Le Conseil d'Administration est responsable de l'établissement et de la présentation sincère de ces comptes annuels, conformément aux obligations légales et réglementaires relatives à l'établissement et la présentation des comptes annuels en vigueur au Luxembourg ainsi que d'un contrôle interne qu'il juge nécessaire pour permettre l'établissement de comptes annuels ne comportant pas d'anomalies significatives, que celles-ci proviennent de fraudes ou résultent d'erreurs.

## Responsabilité du réviseur d'entreprises agréé

Notre responsabilité est d'exprimer une opinion sur ces comptes annuels sur la base de notre audit. Nous avons effectué notre audit selon les Normes Internationales d'Audit telles qu'adoptées pour le Luxembourg par la Commission de Surveillance du Secteur Financier. Ces normes requièrent de notre part de nous conformer aux règles d'éthique et de planifier et de réaliser l'audit en vue d'obtenir une assurance raisonnable que les comptes annuels ne comportent pas d'anomalies significatives.

Un audit implique la mise en œuvre de procédures en vue de recueillir des éléments probants concernant les montants et les informations fournis dans les comptes annuels. Le choix des procédures relève du jugement du réviseur d'entreprises agréé, de même que l'évaluation des risques que les comptes annuels comportent des anomalies significatives, que celles-ci proviennent de fraudes ou résultent d'erreurs. En procédant à cette évaluation, le réviseur d'entreprises agréé prend en compte le contrôle interne en vigueur dans l'entité relatif à l'établissement et à la présentation sincère des comptes annuels afin de définir des procédures d'audit appropriées en la circonstance, et non dans le but d'exprimer une opinion sur le fonctionnement efficace du contrôle interne de l'entité. Un audit comporte également l'appréciation du caractère approprié des méthodes comptables retenues et du caractère raisonnable des estimations comptables faites par le Conseil

d'Administration, de même que l'appréciation de la présentation d'ensemble des comptes annuels.

Nous estimons que les éléments probants recueillis sont suffisants et appropriés pour fonder notre opinion.

## Opinion

A notre avis, les comptes annuels donnent une image fidèle du patrimoine, de la situation financière de SUDGAZ S.A. au 31 décembre 2011, ainsi que des résultats pour l'exercice clos à cette date, conformément aux obligations légales et réglementaires relatives à l'établissement et la présentation des comptes annuels en vigueur au Luxembourg.

## Rapport sur d'autres obligations légales et réglementaires

Le rapport de gestion, qui relève de la responsabilité du Conseil d'Administration, est en concordance avec les comptes annuels.

Luxembourg, le 26 avril 2012

INTERAUDIT S.à.r.l.  
Cabinet de révision agréé  
Edward Kostka

# Rapport des commissaires de surveillance

L'inventaire et le bilan ont été soumis à un examen approfondi. Tous concordent entre eux et avec les pièces de la comptabilité.

En conséquence, nous avons l'honneur de proposer l'adoption du bilan et du compte de profits et pertes 2011 et de l'annexe aux états financiers arrêtés au 31 décembre 2011 à l'assemblée générale.

Esch-sur-Alzette, le 23 avril 2012

Les commissaires de surveillance  
Patrick Cannive  
Henri Krecké



Da Heizung und Warmwasser zusammen den größten Energieverbrauch im Haus verursachen, liegt hier ein hohes Potential zur Energieeinsparung. Die Erdgas-Brennwertheizung kombiniert mit Sonnenkollektoren bietet die effizienteste Möglichkeit zur Bereitstellung von Raumwärme und Warmwasser und ist außerdem umweltschonend und platzsparend.

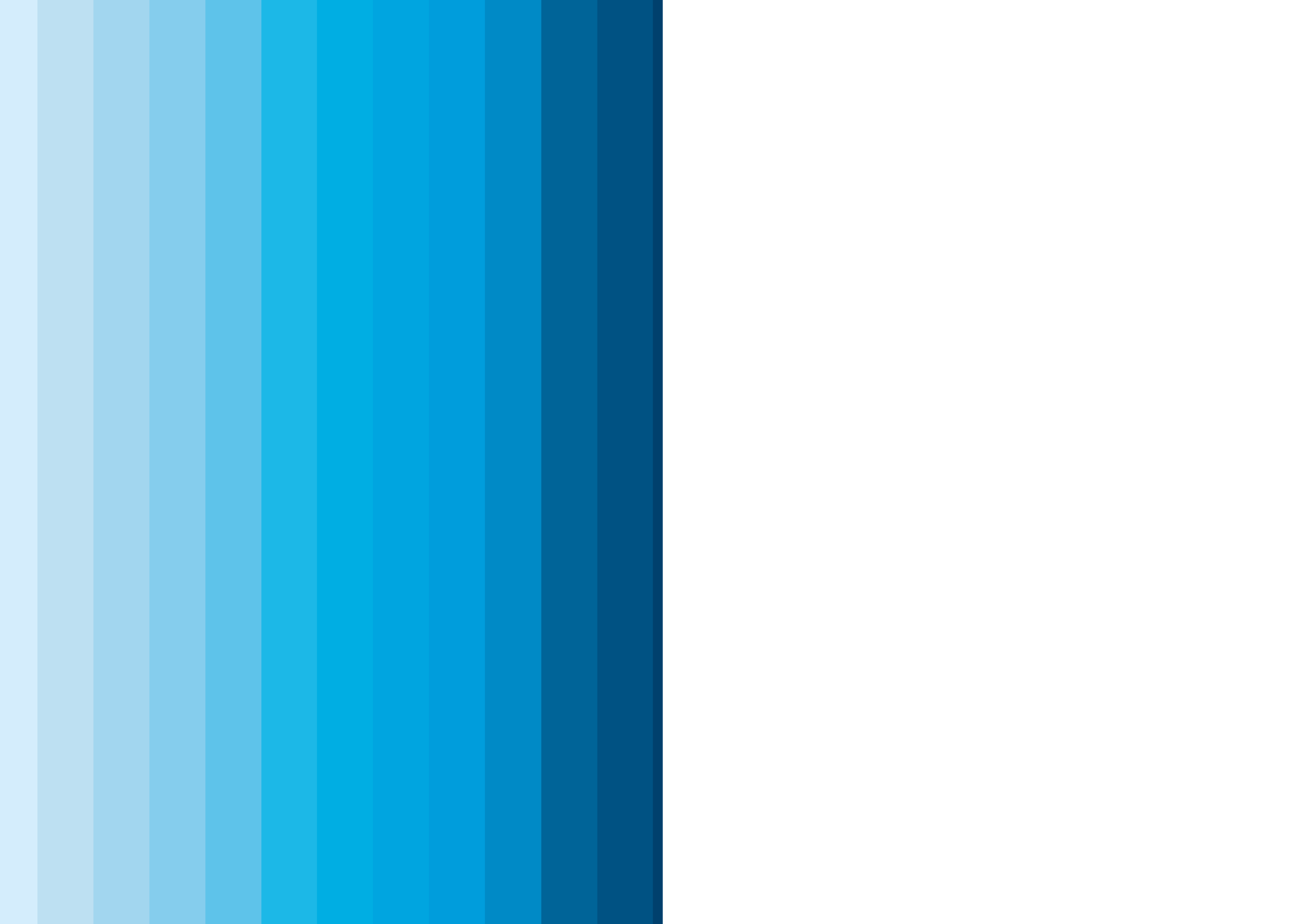


## Edito

Layout ..... Vidale-Gloesener  
Impression..... Polyprint

## SUDGAZ S.A.

B.P. 383  
L - 4004 Esch/Alzette  
150, rue Jean-Pierre Michels  
L - 4243 Esch/Alzette  
T. (+352) 55 66 55 - 1  
F. (+352) 57 20 44



 **SUDGAZ**