

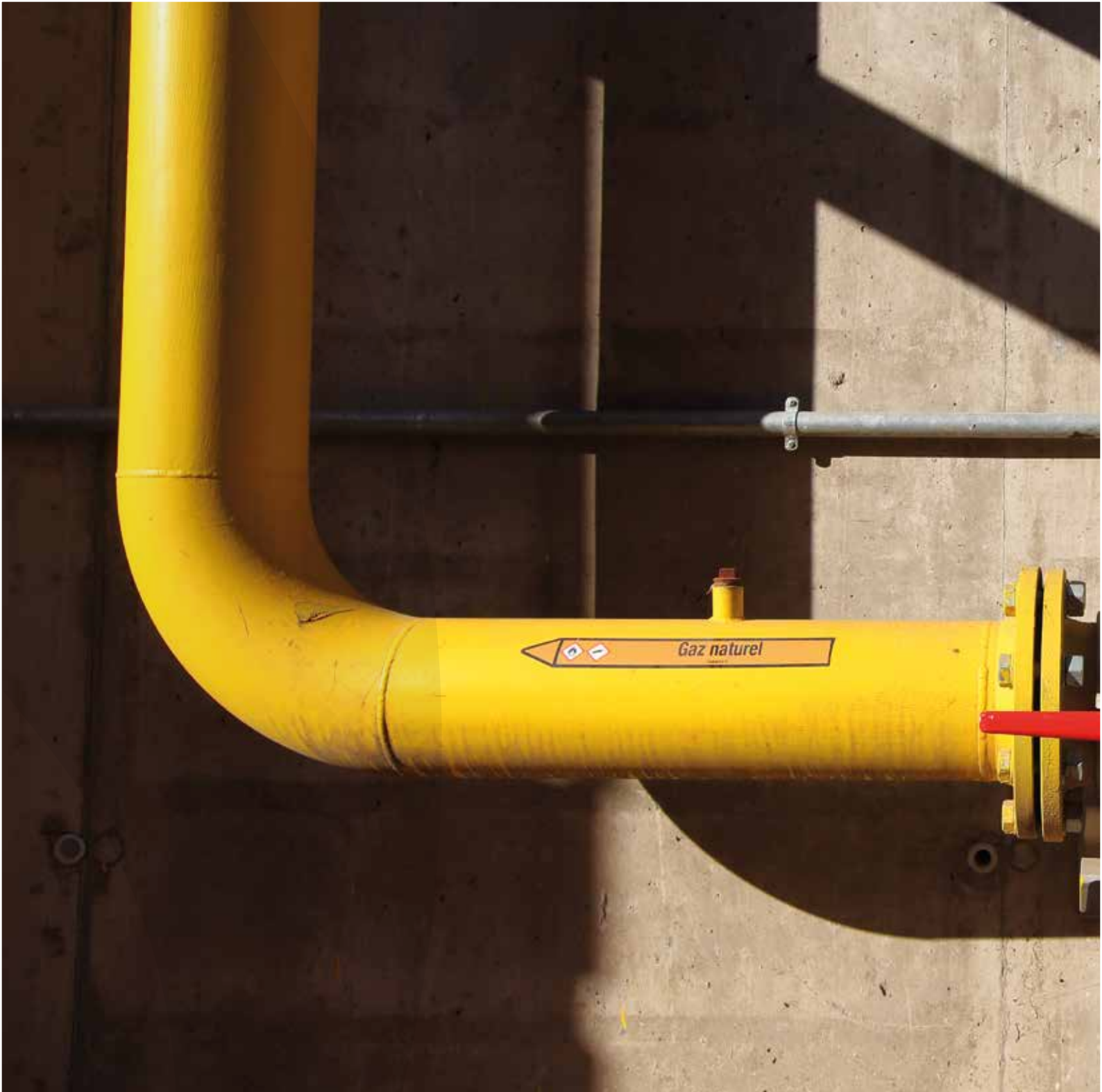


16

Rapport annuel
SUDGAZ S.A.



WWW.SUDGAZ.LU





Rapport annuel 2016

SUDGAZ S.A.

Active depuis plus de 115 ans dans la distribution et la fourniture de gaz, SUDGAZ a su rester jeune et dynamique au service de sa clientèle.





Sommaire

La Direction et le Conseil d'Administration	04
Préface	05
SUDGAZ en bref	06
Rapport du Conseil d'Administration	08
Bilan	22
Rapport du Réviseur d'Entreprises	30

Le conseil d'administration

Jean TONNAR	Président du Conseil d'Administration
Romain ROSENFELD	Vice-Président
Marco GOELHAUSEN	Administrateur-délégué
Carlo MULLER	Administrateur-délégué
Christine SCHWEICH	Administrateur-déléguée
Jeff DAX	Administrateur
Pierrot FEIEREISEN	Administrateur
Henri FRANCK	Administrateur
Henri HAINE	Administrateur
Ady HAHN	Administrateur
Josée LORSCHÉ	Administrateur
Marco LUX	Administrateur
Erny MÜLLER	Administrateur
Edy REDING	Administrateur
René ROBINET	Administrateur
Guy EISCHEN	Administrateur représentant le personnel
Daniel HAGER	Administrateur représentant le personnel
Alain FÜRPAß	Directeur

Nous exprimons à tous les membres du personnel nos remerciements pour les efforts accomplis et le dévouement dont ils ont fait preuve pendant l'exercice écoulé.

Esch-sur-Alzette, le 2 mai 2017



Jean TONNAR
Président

Alain FÜRPASS
Directeur

Préface

SUDGAZ a connu une année très intense avec plein de nouveaux défis.

L'année 2016 a été caractérisée par une baisse importante de nos prix de vente qui ont diminué de 17,7 % pour passer à 35 ct/m³. Nous avons vendu 155,9 Mm³ de gaz naturel, ce qui signifie une hausse de 5,9 % par rapport à l'exercice précédent. C'est la plus grande quantité jamais vendue, à l'exception des années 2010 et 2013. Cette hausse est en corrélation directe avec les températures extérieures plus basses puisque la majorité de notre portefeuille sont des clients résidentiels.

Le nombre de nos clients a augmenté de 0,7 % au courant de l'année pour franchir le cap des 37.000 et passer à 37.125. Nous comptons parmi notre clientèle 134 clients raccordés à d'autres réseaux de distribution et qui consomment environ 6 Mm³.

Les lois modifiées en juin 2015 relatives à l'organisation des marchés de l'électricité et du gaz naturel imposent aux fournisseurs d'électricité et de gaz à faire des économies d'énergie auprès de leurs clients finaux. Afin de répondre à ces obligations, SUDGAZ a mis en place un système de primes pour inciter ses clients à réaliser des économies d'énergie. En 2016, 556 primes ont été accordées par SUDGAZ.

SUDGAZ a continué à investir considérablement dans son réseau de gaz naturel afin de le maintenir à un niveau de sécurité très élevé et de répondre aux normes et exigences les plus strictes. Au cours de l'année 2016, 26,7 km de conduites et 1.258 raccordements ont été rajoutés ou renouvelés et 790 km du réseau ont été contrôlés. Le réseau de distribution a une longueur totale de 1.111,5 km et compte 331 postes de détente.

L'année 2016 a également été marquée par d'importants investissements dans le projet du comptage intelligent. Les investissements concernent aussi bien l'infrastructure nationale commune aux gestionnaires des réseaux gaz et électricité ainsi que l'infrastructure

interne nécessaire au déploiement des compteurs intelligents.

En 2016, le premier projet de « IMMO SUDGAZ », à savoir la construction d'un immeuble de logements pour étudiants a bien avancé. Les travaux de gros-œuvre ont été achevés en septembre, de sorte que pour la rentrée 2017 les premiers étudiants pourront y être accueillis.

SUDGAZ qui existe depuis plus de 115 ans, a su consolider sa position sur le marché luxembourgeois depuis la libéralisation en 2007, malgré la forte concurrence, par d'autres fournisseurs et également par d'autres énergies.

SUDGAZ a les compétences nécessaires afin d'aborder le challenge qu'apportent les nouvelles technologies et les énergies renouvelables, sans oublier ses objectifs principaux à savoir:

- distribuer le gaz naturel en toute sécurité et aux meilleures conditions dans ses communes actionnaires
- fournir le gaz naturel au prix le plus compétitif dans tout le Grand-Duché

Nous remercions tout le personnel de SUDGAZ qui par son expérience du métier gazier, son savoir-faire et son esprit innovatif a largement contribué aux excellents résultats de 2016. Un autre grand merci à tous nos clients pour leur confiance et leur fidélité envers SUDGAZ.

Jean TONNAR / Président
Alain FÜRPASS / Directeur



37.125

Clients



155,90

Mm3 de gaz fourni



1.112

km de conduites



70,98

Mio € chiffre d'affaires



Rapport du conseil d'administration à l'assemblée générale ordinaire du 12 mai 2017

1. EVOLUTION DES VENTES

		2016		2015
Chauffage	114,38 Mm³	+ 7,0 %	106,85 Mm³	+ 8,1 %
Gros consommateurs	41,52 Mm³	+ 3,0 %	40,32 Mm³	+ 4,5 %
TOTAL VENTES (voir annexe 1)	155,90 Mm³	+ 5,9 %	147,17 Mm³	+ 7,1 %

Cogénérations

Vente électricité (Ecole Brill Esch/Alzette)	1.032 MWh	-11,7 %	1.169 MWh	- 6,9 %
Vente chaleur (Ecole Brill Esch/Alzette)	2.670 MWh	+7,2 %	2.491 MWh	+ 10,6 %
Vente électricité (Centre sportif Pétange)	1.528 MWh	-3,0 %	1.576 MWh	+ 4,7 %
Vente chaleur (Centre sportif Pétange)	1.836 MWh	+1,3 %	1.812 MWh	+ 9,7 %

Chiffre d'affaires	70,98 M€	- 7,4%	76,65 M€	+ 5,7 %
---------------------------	-----------------	---------------	-----------------	----------------

2. EVOLUTION DU NOMBRE DE CLIENTS

Chauffage et ménage	36.970	+ 0,7 %	36.721	+ 0,6 %
Gros consommateurs	155	- 4,9 %	163	-
TOTAL CLIENTS (voir annexe 2)	37.125	+ 0,7 %	36.884	+ 0,6 %

3. EVOLUTION DES FRAIS

Amortissements	2,50 M€	- 9,3 %	2,76 M€	+ 17,4 %
Charges financières	0,11 M€	- 13,4 %	0,12 M€	- 14,3 %
Frais d'entretien réseau	6,58 M€	+ 5,4 %	6,25 M€	- 19,6 %
Frais de personnel	9,29 M€	+ 1,1 %	9,19 M€	+ 3,3 %

4. EVOLUTION DES TRAVAUX

Conduites (b.p.+ m.p.+ h.p.)				
Nouvelles	11,8 km	-0,8 %	11,9 km	+ 28,0 %
Remplacées	14,9 km	-3,9 %	15,5 km	- 12,4 %
TOTAL	26,7 km	-2,6 %	27,4 km	+ 1,5 %

Postes de détente

Nouveaux	6	-2	8	+ 1
Remplacés/rénovés	7	+2	5	+ 3
TOTAL	13	-	13	+ 4

Raccordements		2016		2015
Nouveaux (chantiers + privés)	410	+12 %	371	+ 0,01 %
Remplacés (chantiers+fuites+ristournes)	848	-7,8%	863	- 8,3 %
TOTAL	1.258	-2,2%	1.234	- 5,9 %

Interventions d'urgence				
Fausses alertes	150	-10,7 %	168	- 5,1 %
Dégâts causés par des tiers	76	-18,3 %	93	+ 26,9 %
Installations clients	86	+14,7 %	75	+ 6,7 %
Installations SUDGAZ	33	+10,0 %	30	- 6,3 %
TOTAL	345	-5,7 %	366	+ 5,2 %

5. EVOLUTION DES PRIX (Hors TVA)

Gaz de chauffage (voir annexe 5)				
Gaz de chauffage (sans taxes)	38,25 ct/m³	-12,6%	43,75 ct/m³	- 7,9 %
Gasoil domestique	46,23 ct/l	-15,2%	54,50 ct/l	- 24,2 %

6. PERSONNEL

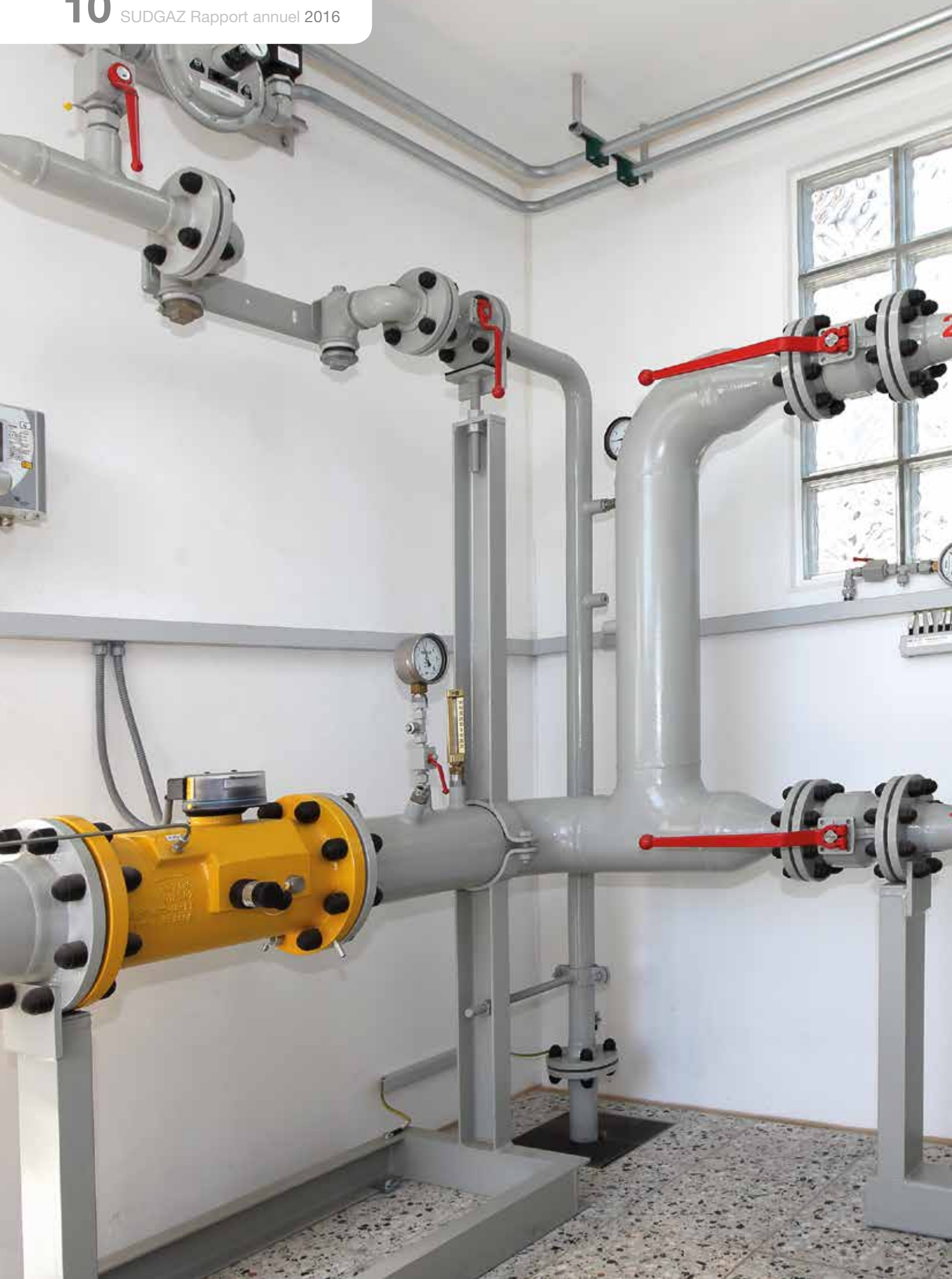
État au:	31.12.2016		31.12.2015	
Employés:	77	+ 2	75	(+2)

7. RESULTAT DE L'EXERCICE

Bénéfice reporté au début de l'exercice	180.285		133.964	
Bénéfice de l'exercice:	7.611.302		7.820.037	
Bénéfice total à la fin de l'exercice:	7.791.587		7.954.001	

Proposition d'affectation du résultat:

Réserve légale	–		–	
Réserve libre	250.000		1.750.000	
Réserve pour investissements	1.000.000		1.750.000	
Réserve pour investissements dans énergies renouvelables	4.000.000		2.000.000	
Réserve « impôt sur la fortune »	1.499.150		1.360.400	
Réserve « impôt sur la fortune »	- 503.500		- 528.125	
Rémunération aux actionnaires	1.441.440		1.441.440	
Bénéfice à reporter	104.497		180.285	

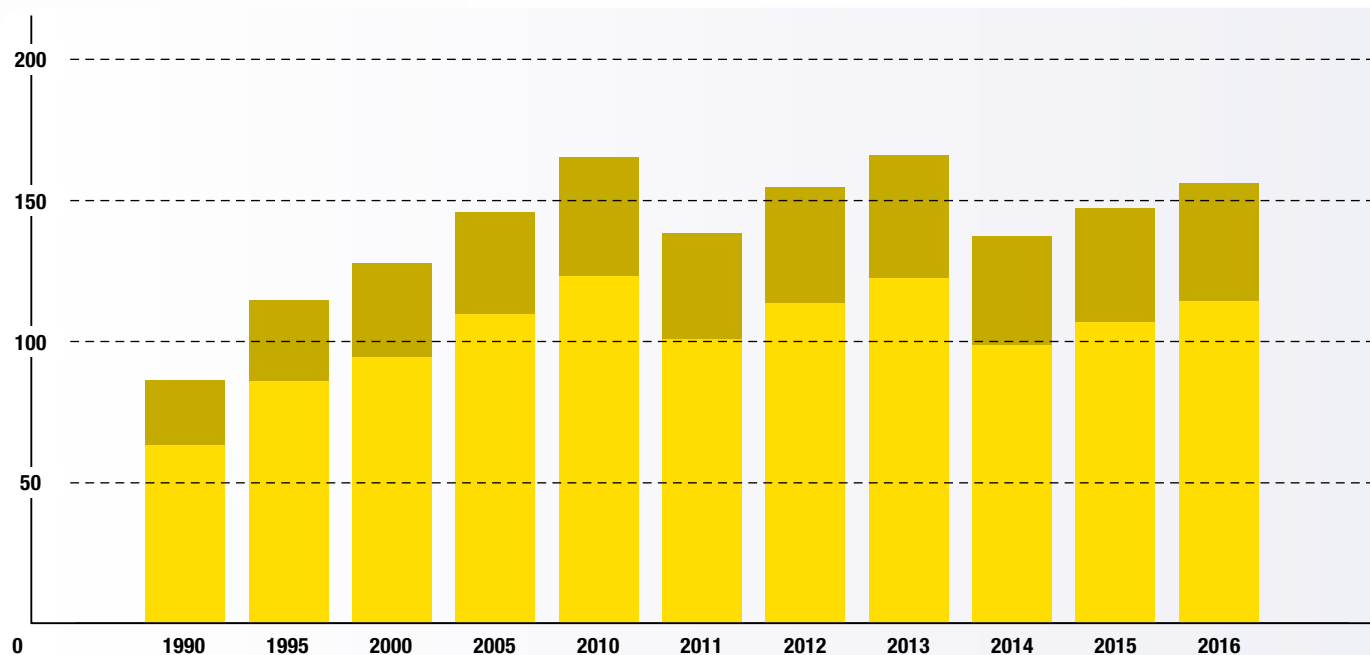




Le gaz naturel, contrairement au mazout et aux énergies renouvelables est toujours disponible grâce au réseau de gaz souterrain dont la pression est réglée par des postes de détente.

Ventes de gaz par année

(en millions de m³)



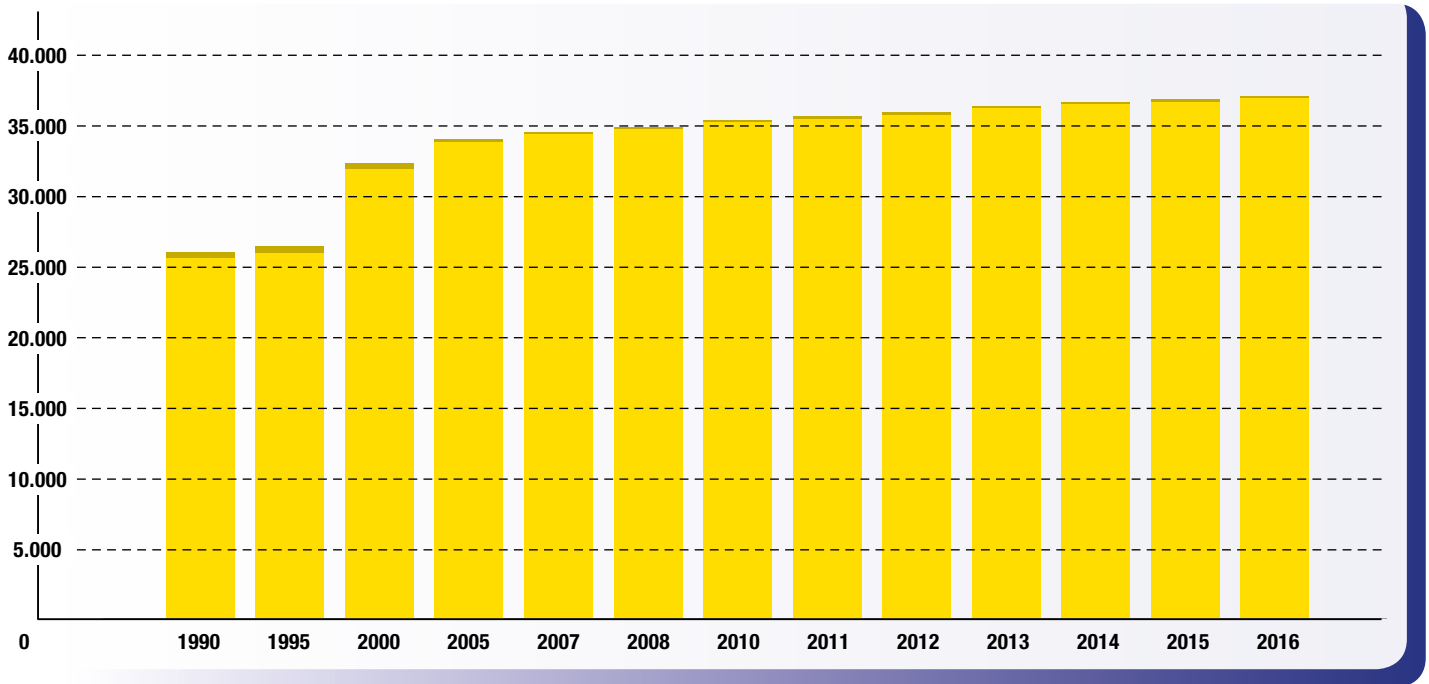
Année	Total Mm3	GWh*	Clients Chauffage Mm ³	Gros-consommateurs** Mm ³	NGV Mm ³
1990	87,050	992,3	63,485	22,878	
1995	115,221	1.313,5	86,001	28,676	0,078
2000	127,766	1.456,5	94,391	33,375	0,546
2005	145,828	1.662,4	109,864	35,964	0,696
2010	165,313	1.872,5	123,261	42,052	1,211
2011	138,497	1.563,2	100,806	37,690	1,275
2012	154,463	1.735,0	113,694	40,770	1,255
2013	166,004	1.851,7	122,503	43,500	1,391
2014	137,449	1.539,0	98,857	38,592	1,512
2015	147,174	1.670,6	106,853	40,321	1,493
2016	155,901	1.774,4	114,378	41,523	1,678

* = 1 Mm³ ~ 11,3 GWh

** = Inclus NGV (TICE+ARAL)

Nombre de clients

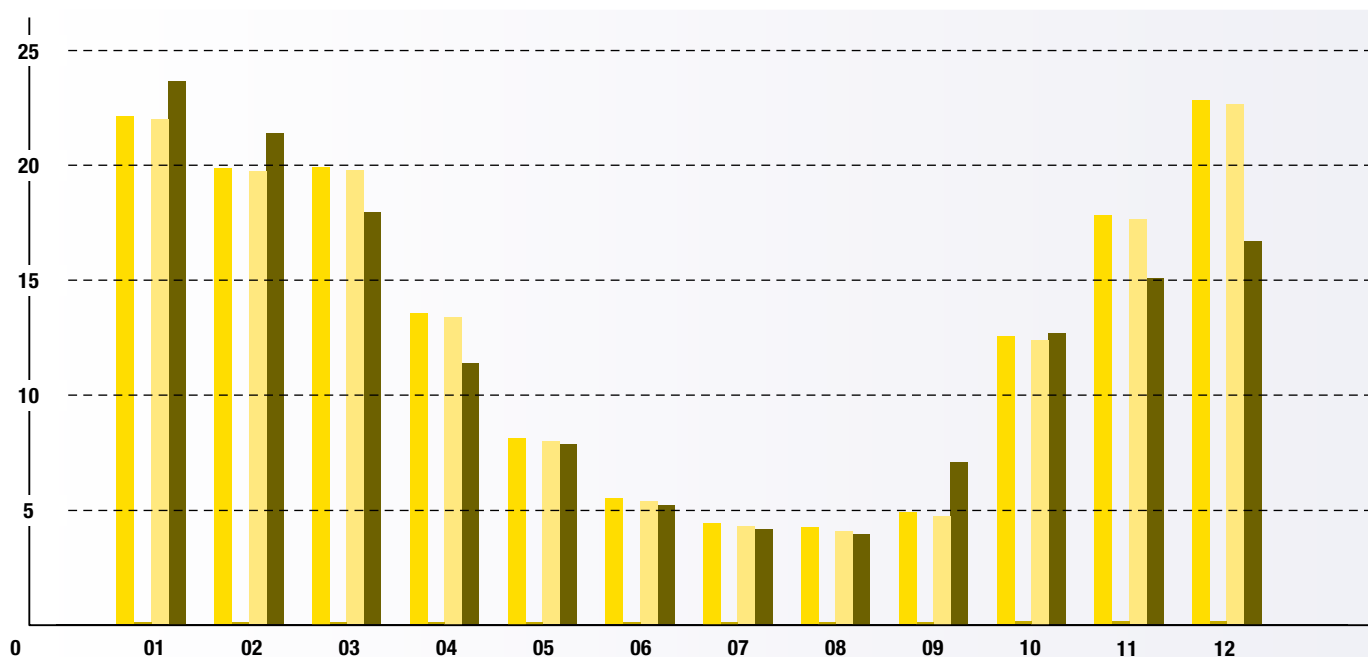
par année



Année	Total	Clients Chauffage/Ménage	Gros-consommateurs
1990	26.065	25.613	452
1995	26.511	25.979	532
2000	32.330	31.954	376
2005	34.021	33.879	142
2007	34.558	34.409	149
2008	34.901	34.747	154
2010	35.421	35.259	162
2011	35.669	35.514	155
2012	35.942	35.782	160
2013	36.394	36.235	159
2014	36.677	36.514	163
2015	36.884	36.721	163
2016	37.125	36.970	155

Fourniture de gaz par mois (green & classic)

(en millions de m³)

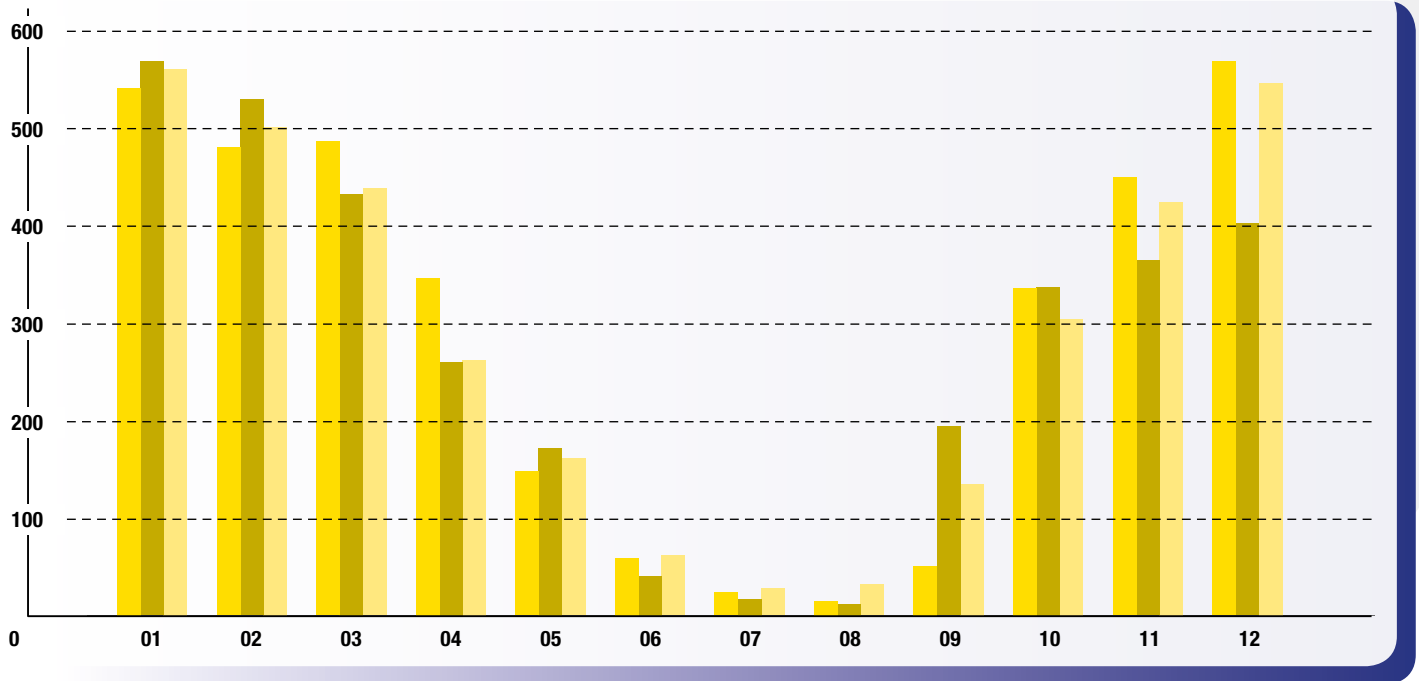


Année Mois	2016 Mm³	2016 %	2016 Mm³ green	2016 Mm³ classic	2015 Mm³
01	22,120	14,2	0,130	21,989	23,669
02	19,851	12,7	0,125	19,726	21,390
03	19,916	12,8	0,133	19,782	17,942
04	13,548	8,7	0,140	13,408	11,396
05	8,154	5,2	0,155	7,999	7,858
06	5,510	3,5	0,129	5,381	5,207
07	4,452	2,9	0,149	4,303	4,184
08	4,246	2,7	0,153	4,093	3,974
09	4,909	3,1	0,150	4,759	7,098
10	12,559	8,1	0,161	12,398	12,687
11	17,820	11,4	0,172	17,647	15,066
12	22,817	14,6	0,182	22,635	16,703
TOTAL	155,901	100,0	1,780	154,121	147,174

Remarques: 1 client GC (TICE) green au 31.12.2016
52 clients résidentiels green au 31.12.2016

Degrés - jour*

$$^{\circ}j = 20 - (t_{7h} + t_{14h} + 2t_{21h}) / 4 \text{ si } (t_{7h} + t_{14h} + 2t_{21h}) / 4 < 15^{\circ}C$$

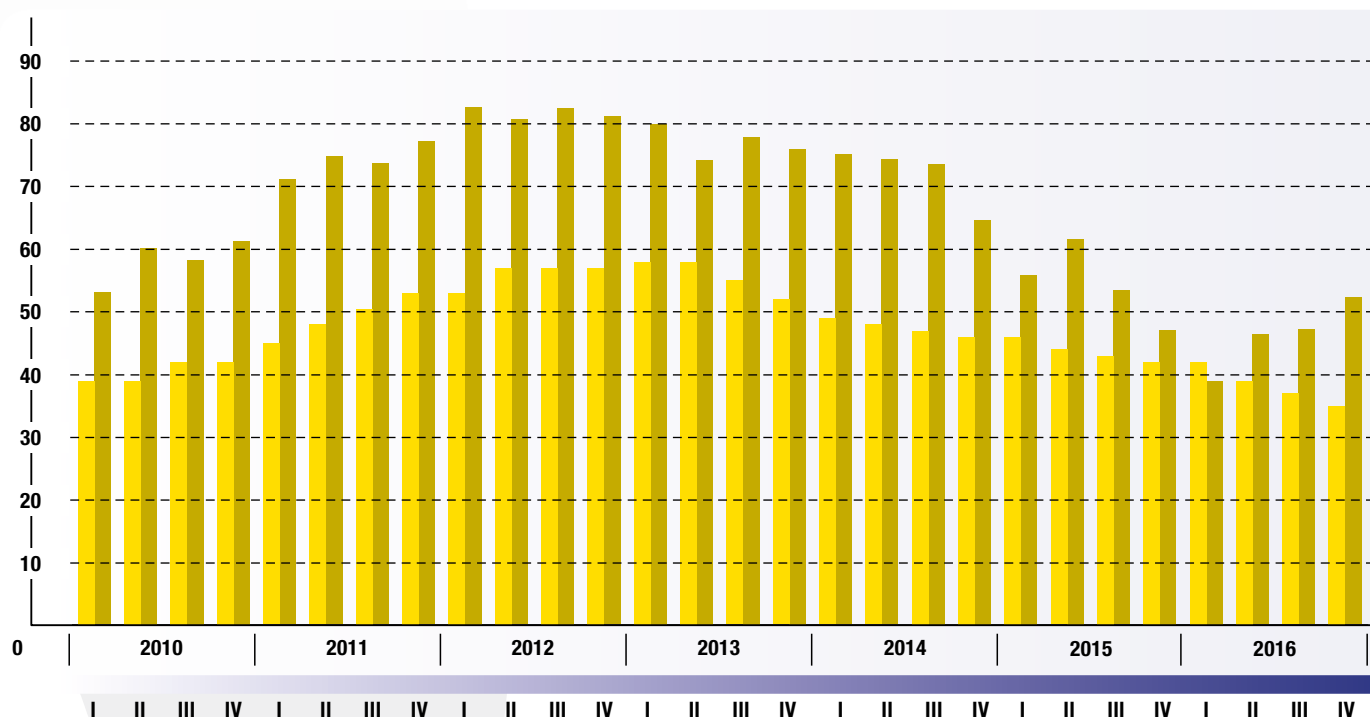


Année Mois	2016 ° j	2016 %	2015 ° j	Référence 2007-2016 ° j	Référence 2007-2016 %
01	542	15,4	569	561	16,17
02	481	13,7	530	502	14,50
03	487	13,9	433	439	12,68
04	347	9,9	261	263	7,59
05	149	4,2	173	162	4,66
06	60	1,7	42	63	1,83
07	25	0,7	18	29	0,85
08	16	0,5	13	33	0,96
09	52	1,5	195	136	3,93
10	337	9,6	338	305	8,79
11	450	12,8	365	425	12,26
12	569	16,2	403	547	15,77
Semestre I	2067	59	2009	1.991	57,43
Semestre II	1449	41	1333	1.475	42,57
TOTAL	3.516	100,0	3.342	3.466	100,0
Ecart / référence	+ 5,2 %		-3,2%		

* Source: Chambre des Métiers

Évolution des prix de vente (H.T.)

(en ct/m³ respectivement en ct/l)

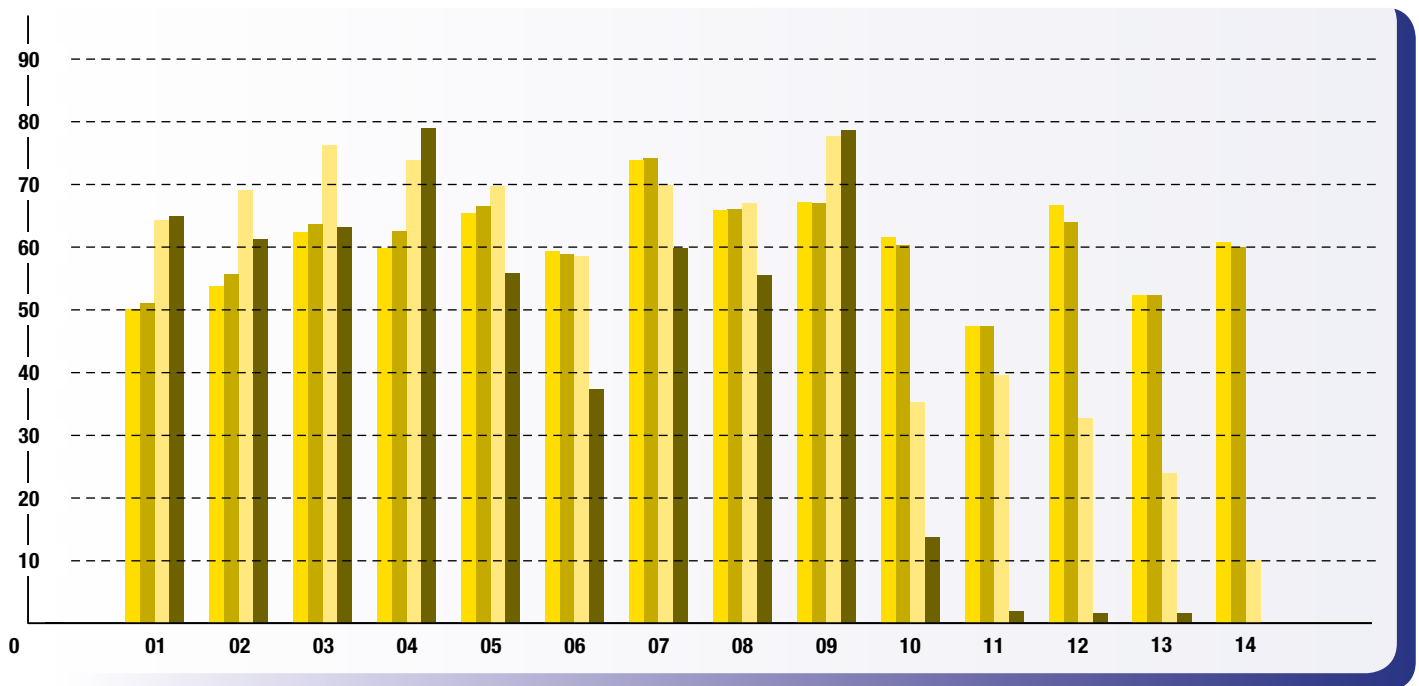


Année	Trimestre	Gaz naturel PCI 10,3 kWh/m ³ ct/m ³	Gasoil domestique PCI 10,0 kWh/l ct/l
2010	I	39,0	53,1
2010	II	39,0	60,2
2010	III	42,0	58,3
2010	IV	42,0	61,3
2011	I	45,0	71,1
2011	II	48,0	74,8
2011	III	50,5	73,7
2011	IV	53,0	77,2
2012	I	53,0	82,7
2012	II	57,0	80,7
2012	III	57,0	82,5
2012	IV	57,0	81,2
2013	I	58,0	80,0
2013	II	58,0	74,2
2013	III	55,0	77,9
2013	IV	52,0	76,0

Année	Trimestre	Gaz naturel PCI 10,3 kWh/m ³ ct/m ³	Gasoil domestique PCI 10,0 kWh/l ct/l
2014	I	49,0	75,1
2014	II	48,0	74,3
2014	III	47,0	73,6
2014	IV	46,0	64,7
2015	I	46,0	55,9
2015	II	44,0	61,6
2015	III	43,0	53,4
2015	IV	42,0	47,1
2016	I	42,0	39,0
2016	II	39,0	46,4
2016	III	37,0	47,2
2016	IV	35,0	52,3

Pénétration gaz par commune

(% de clients par rapport au nombre de menages)

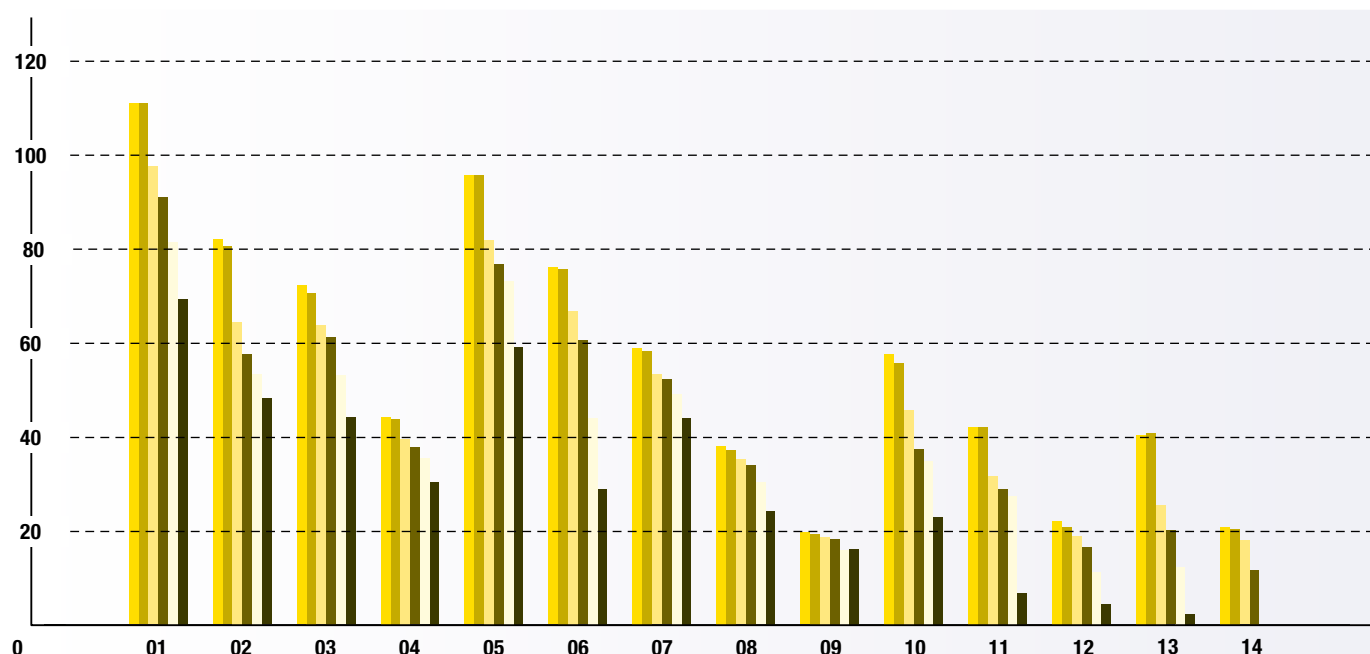


* Käerjeng = Bascharage + Clemency

Réseau SUDGAZ N°	Commune	Clients 2016	Ménages 2016	Pénétration 2016 %	Pénétration 2015 %	Pénétration 2000 %	Pénétration 1990 %
1	ESCH/ALZETTE	7.309	14.598	50,1	51,1	64,3	64,9
2	DIFFERDANGE	5.201	9.666	53,8	55,6	69,1	61,3
3	PETANGE	4.262	6.827	62,4	63,7	76,2	63,1
4	SCHIFFLANGE	2.528	4.224	59,8	62,6	73,8	78,9
5	SANEM	4.226	6.466	65,4	66,5	69,7	55,8
6	KAERJENG*	2.420	4.081	59,3	58,8	58,5	37,3
7	BETTEMBOURG	2.826	3.831	73,8	74,2	69,9	59,8
8	KAYL	2.227	3.379	65,9	66,1	67,0	55,5
9	RUMELANGE	1.324	1.974	67,1	67,0	77,6	78,6
10	MONDERCANGE	1.608	2.616	61,5	60,3	35,2	13,7
11	ROESER	1.191	2.519	47,3	47,4	39,5	1,9
12	RECKANGE	602	903	66,7	64,0	32,7	1,6
13	DIPPACH	829	1.585	52,3	52,3	24,0	1,7
14	GARNICH	438	721	60,7	59,9	10,1	
Autres réseaux		134					
TOTAL		37.125	63.390				
MOYENNE				58,6	59,4	63,3	

Réseau basse-pressure par commune

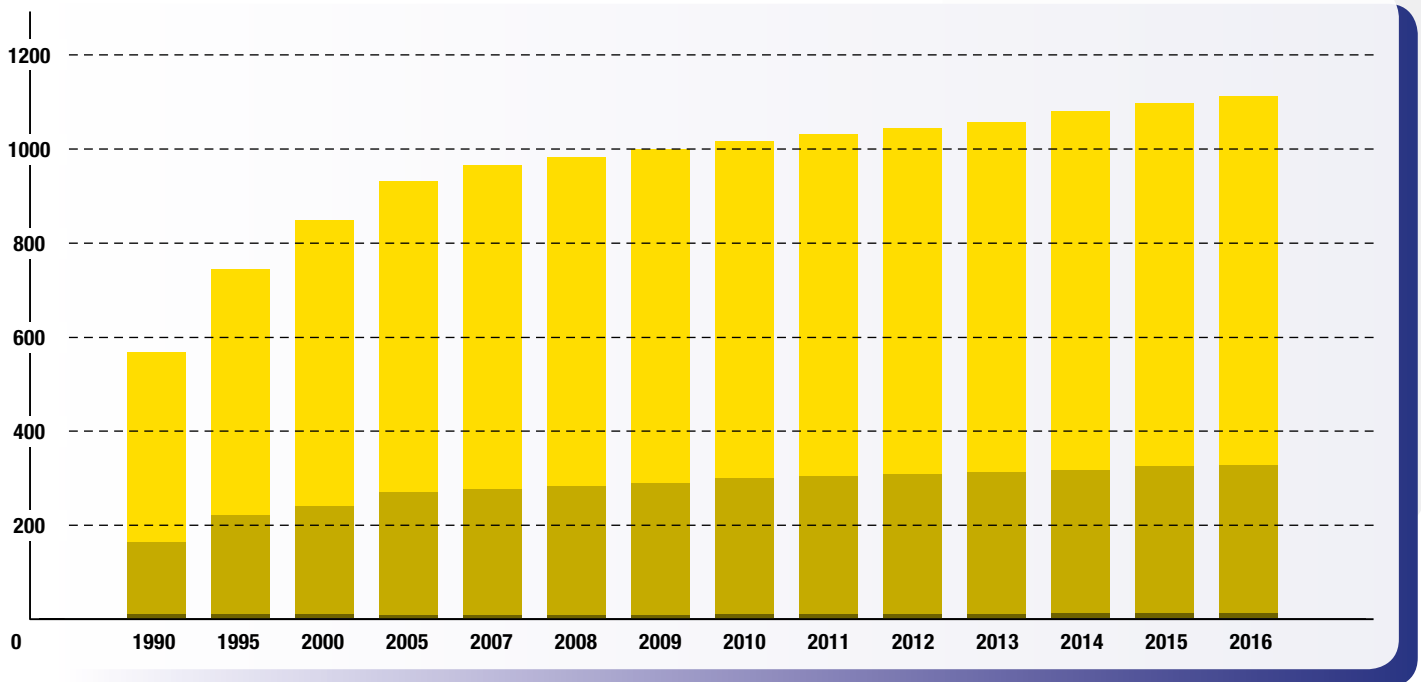
(en km)



Réseau SUDGAZ N°	Commune Nom	Conduites 2016	Conduites 2015	Conduites 2005	Conduites 2000	Conduites 1995	Conduites 1990
1	ESCH/ALZETTE	111,0	111,0	97,6	91,1	81,6	69,4
2	DIFFERDANGE	82,1	80,6	64,6	57,7	53,5	48,3
3	PETANGE	72,3	70,7	63,8	61,4	53,2	44,4
4	SCHIFFLANGE	44,4	43,9	39,7	37,9	35,5	30,6
5	SANEM	95,7	95,7	82,0	76,9	73,2	59,3
6	KAERJENG	76,1	75,8	66,9	60,6	44,1	29,0
7	BETTEMBOURG	59,0	58,4	53,4	52,3	49,2	44,1
8	KAYL	38,2	37,3	35,3	34,2	30,4	24,4
9	RUMELANGE	19,8	19,5	18,9	18,4	16,1	16,3
10	MONDERCANGE	57,7	55,8	45,8	37,6	35,0	23,1
11	ROESER	42,2	42,2	31,8	29,0	27,5	6,9
12	RECKANGE	22,3	21,0	19,0	16,7	11,4	4,6
13	DIPPACH	40,6	40,9	25,7	20,2	12,5	2,4
14	GARNICH	21,0	20,6	18,1	11,9	0,1	
TOTAL		782,5	773,4	662,6	605,9	523,3	402,8

Réseau SUDGAZ

(en km)



Année	Conduites HP km	Conduites MP km	Conduites BP km	Total Conduites km	Total Conduites Var. %
1990	12,0	152,5	402,8	567,3	
1995	11,6	209,4	523,2	744,2	31,2%
2000	11,0	231,2	605,9	848,1	14,0%
2005	9,6	260,7	662,5	932,8	10,0%
2007	9,6	267,8	688,6	966,0	2,1%
2008	9,6	273,2	700,0	982,8	1,7%
2009	9,9	279,5	709,8	999,2	1,7%
2010	11,9	288,3	717,6	1017,8	1,9%
2011	11,9	293,0	725,8	1030,7	1,3%
2012	12,3	296,8	735,5	1044,6	1,3%
2013	12,3	301,7	742,0	1056,0	1,1%
2014	12,5	304,9	763,6	1081,0	2,4%
2015	12,4	312,9	773,4	1098,7	1,6%
2016	13,3	315,8	782,4	1111,5	1,2%





Un des objectifs majeurs de SUDGAZ est de distribuer le gaz naturel en toute sécurité dans ses communes. Voilà pourquoi le réseau est contrôlé de façon régulière.

Bilan au 31 décembre 2016

ACTIF	2016	2015
	€	€
1. ACTIF IMMOBILISÉ	43.150.039	43.130.851
A. Immobilisations incorporelles	274.489	92.069
1. Concessions, brevets, licences, marques, ainsi que droits et valeurs similaires s'ils ont été acquis à titre onéreux	274.489	92.069
B. Immobilisations corporelles	16.108.632	14.876.230
1. Terrains et constructions	5.628.027	5.769.824
2. Installations techniques et machines	8.136.109	7.260.147
3. Autres installations, outillage et mobilier	1.646.341	1.527.105
4. Acomptes versés et immobilisations corporelles en cours	698.155	319.154
C. Immobilisations financières	26.766.918	28.162.552
1. Parts dans des entreprises liées	500.000	500.000
2. Titres ayant le caractère d'immobilisations	26.266.918	27.662.552
2. ACTIF CIRCULANT	53.212.668	52.370.089
A. Stocks	983.843	844.245
1. Matières premières et consommables	983.843	844.245
B. Créances	11.888.795	7.381.525
1. Créances résultant de ventes et prestations de services	4.189.032	4.921.636
2. Créances sur des entreprises liées	754.122	-
3. Autres créances	6.945.641	2.459.889
C. Avoirs en banques, avoirs en compte de chèques postaux, chèques et en caisse	40.340.030	44.144.319
3. COMPTES DE RÉGULARISATION	111.438	118.640
TOTAL DU BILAN (ACTIF)	96.474.145	95.619.580

CAPITAUX PROPRES ET PASSIF	2016	2015
	€	€
1. CAPITAUX PROPRES	47.800.237	41.630.375
A. Capital souscrit	3.500.000	3.500.000
B. Réserves	36.508.650	30.176.375
1. Réserve légale	350.000	350.000
2. Autres réserves, y compris la réserve de juste valeur	36.158.650	29.826.375
C. Résultats reportés	180.285	133.963
D. Résultat de l'exercice	7.611.302	7.820.037
2. PROVISIONS	20.805.093	20.633.176
A. Provisions pour pensions et obligations similaires	10.605.602	10.418.885
B. Autres provisions	10.199.491	10.214.291
3. DETTES	23.258.008	24.829.089
A. Dettes envers des établissements de crédit	3.225.185	3.932.475
B. Dettes sur achats et prestations de services	6.920.961	11.031.284
C. Autres dettes	13.111.862	9.865.330
4. COMPTES DE RÉGULARISATION	4.610.807	8.526.940
TOTAL DU BILAN (CAPITAUX PROPRES ET PASSIF)	96.474.145	95.619.580





SUDGAZ a instauré un système de primes pour inciter ses clients à réaliser des économies d'énergie.

Compte de profits et pertes de l'exercice 2016

	2016	2015
	€	€
1. CHIFFRE D'AFFAIRES NET	70.975.456	76.653.105
2. TRAVAUX EFFECTUÉS PAR L'ENTREPRISE POUR ELLE-MÊME ET PORTÉS À L'ACTIF	2.627.147	2.855.658
3. AUTRES PRODUITS D'EXPLOITATION	1.170.439	1.819.997
4. MATIÈRES PREMIÈRES ET CONSOMMABLES ET AUTRES CHARGES EXTERNES	(52.367.120)	(58.037.430)
a) Matières premières et consommables	(46.894.607)	(52.469.091)
b) Autres charges externes	(5.472.513)	(5.568.339)
5. FRAIS DE PERSONNEL	(9.292.320)	(9.191.562)
a) Salaires et traitements	(7.420.556)	(7.173.182)
b) Charges sociales	(1.039.502)	(1.032.406)
c) Autres frais de personnel	(832.262)	(985.974)
6. CORRECTIONS DE VALEUR	(2.437.829)	(2.695.406)
a) Sur frais d'établissement et sur immobilisations corporelles et incorporelles	(2.500.838)	(2.757.865)
b) Sur éléments de l'actif circulant	63.009	62.459
7. AUTRES CHARGES D'EXPLOITATION	(154.986)	(662.344)
8. PRODUITS PROVENANT D'AUTRES VALEURS MOBILIÈRES, D'AUTRES TITRES ET DE CRÉANCES DE L'ACTIF IMMOBILISÉ	444.791	800.424

	2016	2015
	€	€
9. AUTRES INTÉRÊTS ET AUTRES PRODUITS FINANCIERS	81.780	102.609
10. CORRECTIONS DE VALEUR SUR IMMOBILISATIONS FINANCIÈRES ET SUR VALEURS MOBILIÈRES FAISANT PARTIE DE L'ACTIF CIRCULANT	141.974	(287.297)
11. INTÉRÊTS ET AUTRES CHARGES FINANCIÈRES	(347.746)	(215.835)
12. IMPÔTS SUR LE RÉSULTAT	(3.004.250)	(3.079.372)
13. RÉSULTAT APRÈS IMPÔTS SUR LE RÉSULTAT	7.837.336	8.062.547
14. AUTRES IMPÔTS NE FIGURANT PAS SOUS LES POSTES 1 À 13	(226.034)	(242.510)
15. RÉSULTAT DE L'EXERCICE	7.611.302	7.820.037





Une chaudière moderne à condensation combinée avec des panneaux solaires thermiques convient parfaitement pour satisfaire aux exigences d'une maison au standard AAA.

Rapport du réviseur d'entreprises agréé sur les comptes annuels au 31 décembre 2016

Rapport sur les comptes annuels

Conformément au mandat donné par le Conseil d'Administration en date du 16 mars 2017, nous avons effectué l'audit des comptes annuels ci-joints de SUDGAZ S.A., comprenant le bilan au 31 décembre 2016, ainsi que le compte de résultat pour l'exercice clos à cette date, et un résumé des principales méthodes comptables et d'autres notes explicatives.

Responsabilité du Conseil d'Administration pour les comptes annuels

Le Conseil d'Administration est responsable de l'établissement et de la présentation sincère de ces comptes annuels, conformément aux obligations légales et réglementaires relatives à l'établissement et la présentation des comptes annuels en vigueur au Luxembourg ainsi que d'un contrôle interne qu'il juge nécessaire pour permettre l'établissement de comptes annuels ne comportant pas d'anomalies significatives, que celles-ci proviennent de fraudes ou résultent d'erreurs.

Responsabilité du Réviseur d'entreprises agréé

Notre responsabilité est d'exprimer une opinion sur ces comptes annuels sur la base de notre audit. Nous avons effectué notre audit selon les Normes Internationales d'Audit telles qu'adoptées pour le Luxembourg par la Commission de Surveillance du Secteur Financier. Ces normes requièrent de notre part de nous conformer aux règles d'éthique et de planifier et de réaliser l'audit en vue d'obtenir une assurance raisonnable que les comptes annuels ne comportent pas d'anomalies significatives.

Un audit implique la mise en oeuvre de procédures en vue de recueillir des éléments probants concernant les montants et les informations fournis dans les comptes annuels. Le choix des procédures relève du jugement du réviseur d'entreprises agréé, de même que l'évaluation des risques que les comptes annuels comportent des anomalies significatives, que celles-ci proviennent de fraudes ou résultent d'erreurs. En procédant à cette évaluation, le réviseur d'entreprises agréé prend en compte le contrôle interne en vigueur dans l'entité relatif à l'établissement et à la présentation sincère des comptes annuels afin de définir des procédures d'audit appropriées en la circonstance, et non dans le but d'exprimer une opinion sur le fonctionnement efficace du contrôle interne de l'entité. Un audit comporte également l'appréciation du caractère approprié des méthodes comptables retenues et du caractère raisonnable des estimations comptables faites par le Conseil d'Administration, de même que l'appréciation de la présentation d'ensemble des comptes annuels. Nous estimons que les éléments probants recueillis sont suffisants et appropriés pour fonder notre opinion.

Opinion

A notre avis, les comptes annuels donnent une image fidèle du patrimoine, de la situation financière de SUDGAZ S.A. au 31 décembre 2016, ainsi que des résultats pour l'exercice clos à cette date, conformément aux obligations légales et réglementaires relatives à l'établissement et la présentation des comptes annuels en vigueur au Luxembourg.

**Rapport sur d'autres obligations légales
et réglementaires**

Le rapport de gestion, qui relève de la responsabilité du Conseil d'Administration, est en concordance avec les comptes annuels.

Howald, le 9 mai 2017

Baker Tilly Osiris S.à r.l.
Cabinet de révision agréé
Olivier JANSSEN

Rapport des Commissaires de surveillance

L'inventaire et le bilan ont été soumis à un examen approfondi. Tous concordent entre eux et avec les pièces de la comptabilité. En conséquence, nous avons l'honneur de proposer l'adoption du bilan et du compte de profits et pertes 2016 et de l'annexe aux états financiers arrêtés au 31 décembre 2016 à l'Assemblée Générale.

Esch-sur-Alzette, le 27 avril 2017

Les Commissaires de surveillance

Patrick Cannivé
Henri Krecké





SUDGAZ S.A

B.P. 383
L-4004 Esch/Alzette

150, rue Jean-Pierre Michels
L-4243 Esch/Alzette
RCS | B5248

☎ (+352) 55 66 55 - 1

📠 (+352) 57 20 44

✉ info@sudgaz.lu

Copyright | © mai 2017 | SUDGAZ

Layout | F'CREATIONS

Impression | REKA

Tirage | 300 exemplaires

SUDGAZ


ERDGAS

