

A photograph of a man and a woman from behind, looking out over a landscape at sunset. The sun is low on the horizon, creating a warm, golden glow. The man is wearing a brown jacket with a dark hood, and the woman is wearing a denim jacket. The background shows rolling hills and a body of water.

2020 Rapport annuel

SUDENERGIE SA



Rapport annuel 2020
SUDENERGIE SA

*Active depuis plus de 120 ans,
dans la distribution et la fourniture de gaz naturel,
SUDenergie a su rester jeune et dynamique
au service de sa clientèle.*

Sommaire

La Direction et le Conseil d'Administration	02
Préface	04
SUDenergie en bref	06
SUDGAZ gëtt SUDenergie	08
UN Sustainability Development Goals	10
Nouvelle identité visuelle	14
Communication	16
Projets Photovoltaïques	18
Rapport du Conseil d'Administration	20
Bilan	30
Rapport du Réviseur d'Entreprises	34

La Direction et le Conseil d'Administration

Nous exprimons
à tous les membres du personnel
nos remerciements pour les efforts
accomplis et le dévouement
dont ils ont fait preuve
pendant l'exercice écoulé.

Esch-sur-Alzette, le 29 avril 2021

Romain ROSENFELD

Président du Conseil d'Administration

Carlo MULLER

Vice-Président

Marco GOELHAUSEN

Administrateur-délégué

Ady HAHN

Administrateur-délégué

Edy REDING

Administrateur-délégué

Antonio DE CAROLIS

Administrateur

Pierrot FEIEREISEN

Administrateur

Georges FOHL

Administrateur

Serge GASPAR

Administrateur

Anne KIHN

Administrateur

Guy KIRSCH

Administrateur

Martin KOX

Administrateur

Josée LORSCHÉ

Administrateur

Laurent POECKES

Administrateur

André ZWALLY

Administrateur

Guy EISCHEN

Administrateur représentant le personnel

Daniel HAGER

Administrateur représentant le personnel

Alain FÜRPASS

Directeur



Préface

L'année 2020 était très particulière, dû à la pandémie du COVID-19, pendant laquelle SUDGAZ et ses collaborateurs ont fait de leur mieux pour maîtriser ensemble cette situation extraordinaire et continuer à garantir un service de qualité à sa clientèle. Pourtant cette crise a eu des répercussions sur les chiffres de vente et nos chantiers.

Afin de répondre aux évolutions du marché, SUDGAZ a dû débiter l'année 2020 avec une hausse du prix de vente, mais a pu ensuite procéder à deux baisses consécutives pour passer à 29,85 €/m³ dès le 1^{er} juillet. Nous avons connu une baisse de 6,9 % de nos ventes avec seulement 139,02 Mm³ de gaz naturel vendu. Ce recul est principalement dû aux températures extérieures plus élevées que les années précédentes, les degrés-jour étaient à la hausse d'environ 10 %, ainsi qu'à l'effet de la pandémie du Covid-19. Le nombre de nos clients est resté stable, avec une légère augmentation de 0,3 % pour passer à 37.811.

SUDGAZ a continué à investir dans ses infrastructures afin de maintenir le réseau à un niveau de sécurité très élevé, de garantir les meilleures conditions d'acheminement du gaz naturel à ses clients et de faire avancer le Roll-out du comptage intelligent. Ainsi au cours de l'année 2020, 15,4 km de conduites principales et 887 raccordements ont été rajoutés ou renouvelés et 11.532 compteurs

intelligents ont été posés. Le réseau de distribution a désormais une longueur totale de 1.145 km.

Au cours de l'année 2020, SUDGAZ a de nouveau fait preuve d'être un acteur responsable sur le marché de l'énergie et a continué à soutenir la transition énergétique, que ce soit par l'encouragement de projets d'économies d'énergie, ou l'essor des énergies renouvelables.

A travers son système de primes pour inciter ses clients à réaliser des économies d'énergie, SUDGAZ a soutenu 858 projets, avec une économie totale de 15.669 MWh. Depuis 2015 SUDGAZ a su économiser 58.041 MWh auprès des clients finaux ce qui équivaut à la consommation d'énergie électrique de 18.140 ménages (ménage à 3 personnes (3.200 kWh/an)).

Concernant nos projets d'énergies renouvelables, à savoir le projet éolien SUDWAND et les centrales photovoltaïques, nous avons surtout avancé dans le photovoltaïque. Ainsi, depuis 2019, nous avons construit 24 projets ayant une puissance installée de 667 kWp et produisant 600 000 kWh par an, l'équivalent de 187 ménages. En début d'année, nous avons participé à l'appel d'offres portant sur la réalisation et l'exploitation de centrales de production d'électricité à partir de l'énergie solaire photovoltaïque et avons



Alain Fürpass & Romain Rosenfeld

été retenus avec nos trois projets remis. Il s'agit des projets Garages communaux à Pétange, Carrières Feidt à Ernzen et GN Logistics à Bettembourg, ayant ensemble une puissance installée de 969 kWp.

L'année 2020 a été marquée par un grand changement pour SUDGAZ, à savoir sa dénomination. SUDGAZ, de par tous ses projets entamés les dernières années, se trouve en pleine transition et veut ancrer ce changement durable dans son nom pour le rendre plus visible à ses clients, ses partenaires et ses actionnaires. Voilà pourquoi SUDGAZ devient SUDenergie.

Ce changement de nom exprime le développement de la société vers un distributeur, fournisseur et producteur d'énergies, garant d'une gestion durable et de responsabilité

envers l'homme et l'environnement. Pour les bons résultats d'exploitation de l'année 2020, nous tenons à remercier les principaux acteurs :

LES CLIENTS,
dont la fidélité envers SUDenergie est garante de la pérennité de l'entreprise

LE PERSONNEL
de SUDenergie, pour son dévouement et son engagement permanent, démontrés de nouveau dans cette situation de crise globale.

Ensemble avec nos communes actionnaires et nos clients, SUDenergie contribue au développement durable !

Romain ROSENFELD / Président
Alain FÜRPASS / Directeur

SUDenergie en bref

14
communes

37.811
clients

667 kWp
puissance de
panneaux solaires
installée

139
Mio m³
de gaz fourni

3.600
projets d'efficacité
énergétique

1.145 km
de conduites

SUDGAZ gëtt SUDenergie

Energie fir haut a muer



Le métier principal de SUDGAZ est certes la distribution et la fourniture de gaz naturel mais, en tant qu'acteur responsable sur le marché de l'énergie au Luxembourg, elle est disposée à assumer ses responsabilités et à soutenir la transition énergétique.

Ensemble avec ses communes actionnaires*, SUDGAZ a lancé en 2018 le projet éolien SUDWAND, afin de produire de l'énergie verte. Depuis 2019, elle développe et exploite également des centrales photovoltaïques.

Le projet SUDWAND une fois achevé aura une puissance installée de 14 MW et une production annuelle de 30,6 Mio kWh, correspondant à la consommation électrique de 6 800 ménages**. SUDGAZ a réalisé depuis le lancement de son projet en 2019, 24 centrales photovoltaïques. Ces projets s'inscrivent dans la volonté de SUDGAZ de se positionner comme producteur d'énergies vertes locales.

Depuis 2015, SUDGAZ soutient des projets d'économies d'énergie auprès de ses clients. Au cours des dernières années, 3 600 projets ont été réalisés, l'équivalent à la consommation d'énergie électrique de 18 100 ménages.

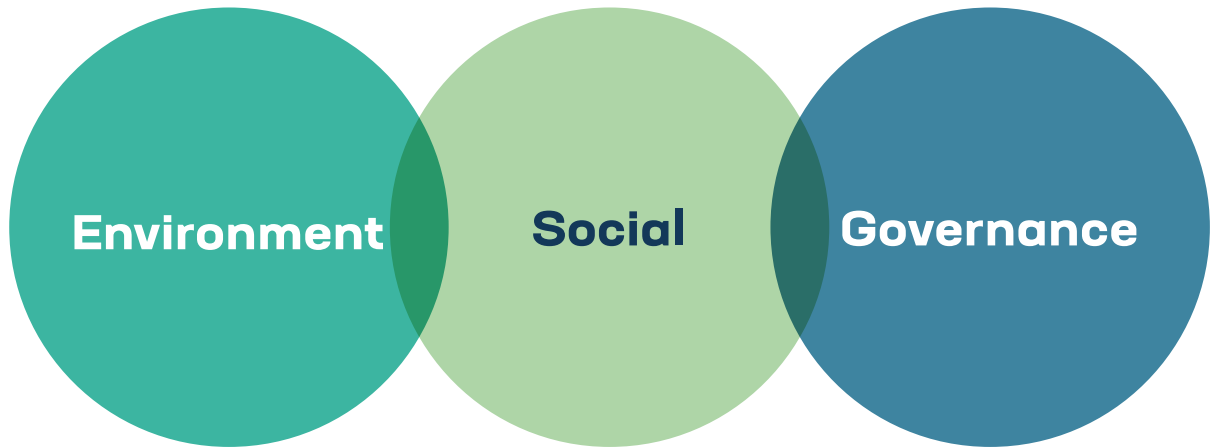
SUDGAZ se trouve en pleine transition et veut ancrer ce changement durable dans son nom, voilà pourquoi SUDGAZ devient SUDenergie.

Ce changement de nom exprime le développement de la société vers un distributeur, fournisseur et producteur d'énergies, garant d'une gestion durable et de responsabilité envers l'homme et l'environnement.

SUDenergie assume le défi et contribue ensemble avec ses actionnaires et ses clients activement à la transition énergétique au Luxembourg.

* Esch-sur-Alzette, Differdange, Pétange, Schifflange, Sanem, Käerjeng, Bettembourg, Kayl, Rumelange, Mondercange, Roeser, Reckange-sur-Mess, Dippach, Garnich

** ménage à 3 personnes avec une consommation électrique annuelle de 3 200 kWh



SUDenergie

Contribution towards the UN Sustainability Development Goals (UN SDGs)

In 2015, all United Nations Member States adopted the 17 United Nations Sustainability Goals (UN SDGs) as a universal call to action to end poverty, protect the planet and ensure that all people enjoy peace and prosperity by 2030. SUDenergie recognises that companies will play a large role in achieving the SDGs and developing sustainable business models.

In our work towards enhancing sustainability, contributing positively to limiting global warming and ensuring ethical business conduct, we are enlarging our business towards more sustainable products for the future. We have identified the current impact we believe our business has on the 17 UN SDGs and set forward programs to implement and to further enhance positive impact. Our partner Responsible Solutions (www.responsible.solutions), which conducted several interviews with the management and gathered views from key internal stakeholders, has worked on this SDG analysis.

SUDenergie, with further involvement of internal and external stakeholders, is committed to implementing sustainability as key element in the strategy of the company. We are proud of having taken the first step and are looking forward to continue on this route by analysing the Environment, Social and Governance (ESG) criteria of our busi-

ness and implementing targets and measurements to be able to monitor and report our progress towards positive impact on the environment and the society.

SUDenergie Identified contribution towards the UN SDGs

We have identified the aspects of our business that we believe have the most impact on the three pillars of sustainability (economic, environmental and social) and grouped the contribution into ESG criteria. We have as well linked the outcome to relevant SDGs. The SDGs are heavily interconnected; contribution and targets can have direct and indirect impact on several SDGs.

ESG Criteria

Environment

Resource protection,
stable climate change
& innovation

Social

Equal opportunities,
employments health, safety,
education & satisfaction

Governance

Sustainable economic growth,
justice & partnership

SUDenergie

Sustainability Programs

SUDenergie is progressing on the 17 UN SDGs and is committed to systematically address the most urgent challenges in eight sustainability programs.



Environment

Resource protection, stable climate change & innovation

SUDenergie Programs

- Implement a formal Environmental policy, including policy for the buildings (7, 13)
- Offer employees access to charging stations for electric cars (7)
- Raise awareness among employees about the circular economy by offering workshops and conduct internal survey on sustainability (12)
- Implement tools to manage and monitor environmental footprint for operation and buildings (13)
- Enforce to promote good practices in order to help reduce emission (13)

Social

Equal opportunities, employments health, safety, education & satisfaction

SUDenergie Programs

- Enforce life-long learning for employees (4)



Governance

Sustainable economic growth, justice & partnership

SUDenergie Programs

- Implement Supplier code of conduct to secure sustainable value chain, including gender equality and justice (5, 16)
- Activate a formal task force on Sustainability (meets 2-3 times a year) in order to ensure implementation of sustainable projects (for an example electrical cars), and enhance knowledge and maintain communication between, board, management and employees (4, 8, 17)

SUSTAINABLE DEVELOPMENT GOALS

Environment

Resource protection, stable climate change & innovation

SUDenergie Contribution:

- Offers access to affordable, reliable, sustainable and modern energy to customers (7)
- Encourage renewable energy consumption by employees and other stakeholders (7)
- Invests in R&D related to sustainable energy service, bring new technologies to the market, example the solar street project (7)
- Works on enlarging the Business Model by implementing renewable energy and energy efficiency (7)
- Follows high standards set by the government, in sustainability aspects of operation, projects and buildings such as in renovation of buildings (9)
- Works towards maintaining innovation in sustainable production and product development (9)
- Influences sustainable infrastructure investments in the local community with focus towards sustainable solutions in energy efficiency and projects of renewables (11)
- Works with recycling waste management system (12)
- Invest in energy efficiency and climate related infrastructure (since 2016 Euro 5 million invested) (13)
- Identified future risk and opportunities due to climate change (13)
- Raises awareness among employees and other stakeholders on climate change (13)
- Promotes good practices in order to help reduce emission (13)
- Sources all electricity the company consumes at its facilities from renewable sources (13)
- Retrofits the lighting systems of the company's facilities to energy efficient LED lighting - are working on it (50 % finished) (13)
- Invests in innovation to improve the efficiency of the company's product portfolio, thereby enabling customers to reduce their GHG emissions (13)
- Reduces GHG emission through fuel efficiency (13)
- Understands climate risk and build resilience into the company's assets and supply chain (13)



Social

Equal opportunities, employments health, safety, education & satisfaction

SUDenergie Contribution:

- Offers customers in difficult situations to split payments (1)
- Works hand in hand with the social welfare office
- Integrates locals in the value chain when it is possible (1)
- Has implemented Internal Health and Safety policy (3)
- Organizes regular health and safety programs at work, including first aid (95 % participation), how to sit at work, how to lift heavy weight etc. (3)
- Provides protective clothing for outside workers (3)
- Provides safety equipment to employees (3)
- Provides fair trade fruit to employees once a week (3)
- Organizes company dinners twice a year (3)

- Provides employees with continuous opportunities to improve their (job) skills for their current and future employment (4)
- Offers students the possibility of an internship (4)
- Emphasizes equal gender opportunities in all aspects of the business, in leadership and at HR in management positions, etc. (5)
- Promotes equal remuneration for women and men (5)
- Has implemented internal Equal gender policy (5)
- Has implemented internal Violence, Sexual and Harassment policy (5)
- Secures safe access to water, sanitation and hygiene for employees (6)
- Empowers social and economic inclusion of individuals to reduce inequalities (10)



Governance

Sustainable economic growth, justice & partnership

SUDenergie Contribution:

- Has internal policy on labour and human rights (including unfair hiring and recruitment practices) (8,16)
- Has internal policy on anti-corruption & bribery (8, 16)
- Has internal policy on communication (16)
- Has internal on sexual and harassment (16)
- Policy on information and data protection, internal and external (16)
- Has an effective, accountable and transparent governance (16)
- Fulfils and follows all regulations on justice, peace and equal opportunities (16)
- Is working on rebranding and restructuring after having identified risks and opportunities related to climate change (16)
- Directs finance towards sustainable and responsible investments (17)
- Has working group (Task Force) of employees for sustainability awareness raising and to enhance sustainable lifestyle within the company and beyond supporting the UN SDGs (17)
- Has gained waste management Label (17)



SUDGAZ  gëtt
sudenergie

Energie fir haut a muer

Une nouvelle identité visuelle

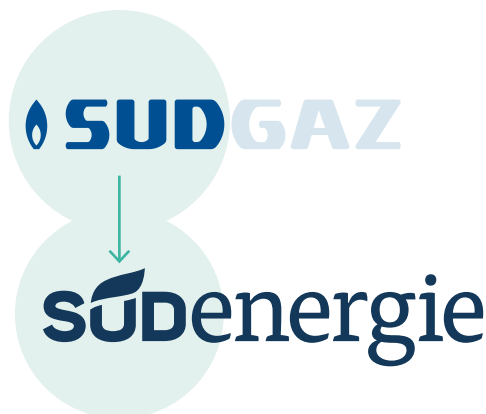
pour un développement durable

Notre entreprise se développe et se trouve en pleine transition : ces changements devaient être repris dans notre identité visuelle. En passant de SUDGAZ à SUDenergie, notre logo évolue. Nous avons gardé certains éléments marquants de notre identité ; la flamme et le bleu que nous avons utilisés jusqu'à présent ont été conservés, mais ont été modernisés et revisités. Tout comme l'évolution stratégique de notre entreprise

s'appuie sur notre parcours et notre histoire, la nouvelle charte graphique se réfère à des éléments qui ont fait partie de notre communication.

Ce nouveau concept permet de relier notre passé et notre présent et d'adapter notre identité visuelle à l'image de notre entreprise : forte de son expérience et authentique.

L'icône du logo de SUDGAZ passe d'une flamme de gaz à une forme dynamique, laissant libre cours à plusieurs niveaux d'interprétation. Elle symbolise aussi bien une flamme ou une feuille, que le dynamisme, l'élan ou l'impulsion.



Le mot SUD, un des éléments fondamentaux de notre identité, a été conservé et repris dans la nouvelle typographie.

Le bleu a été modernisé et donne l'impression de sobriété, de stabilité et de qualité. Il a été dégradé dans plusieurs nuances de vert qui rappellent la durabilité.



La typographie du logo est dans l'air du temps et design. Le mix des deux polices de caractère fait ressortir à la fois l'origine et l'avenir de l'entreprise.



Communication

Comment nous voulons nous connecter avec l'ensemble des parties prenantes, de manière cohérente et à long terme.

En changeant de nom et d'identité visuelle, nous avons adopté une nouvelle orientation stratégique qui se répercute sur notre communication institutionnelle. Des supports comme le site Internet ou les réseaux sociaux nous offrent la possibilité de communiquer sur différentes thématiques importantes à notre entreprise telles que nos

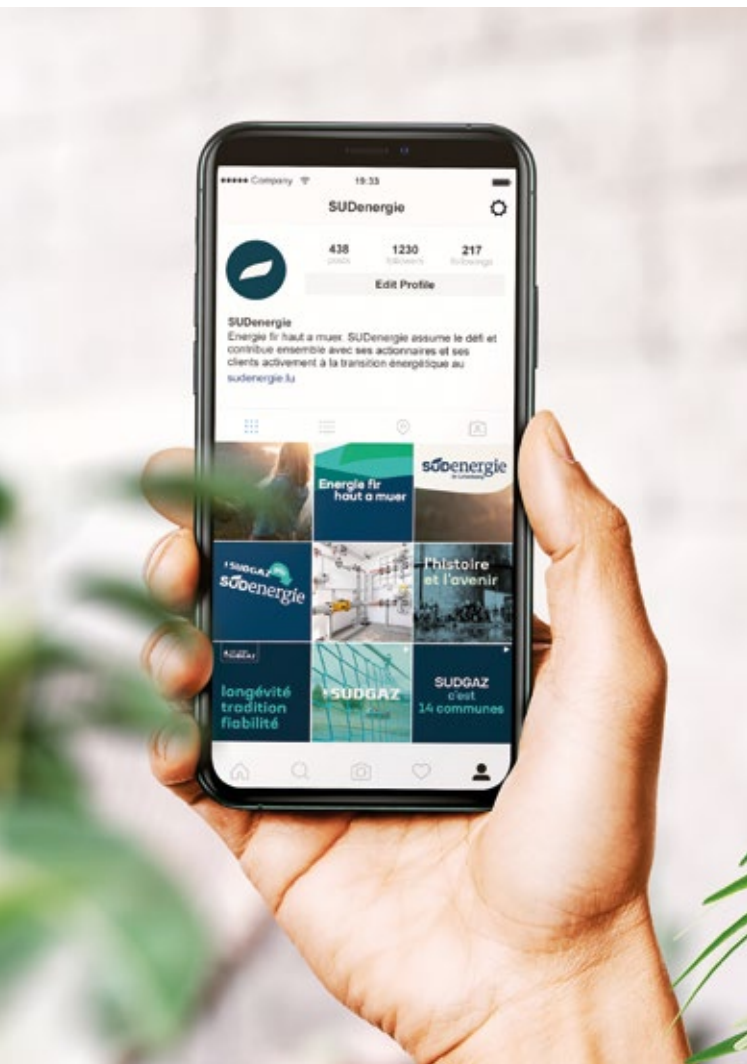
valeurs, la transition que nous opérons, notre expertise. Ces moyens de communication nous permettent également de transmettre en toute transparence, des informations fiables à nos clients, nos partenaires, les personnes intéressées par notre entreprise et au public en général. Au-delà, nous créons un réel lien interactif avec nos abonnés et les internautes.

Le nouveau site Internet positionne SUDenergie pour l'avenir

Le site Internet a été entièrement repensé et restructuré, tant sur le fond que sur la forme, pour offrir une expérience de navigation plus intuitive et ergonomique. Une mise en page claire et cohérente, doublée d'un design convivial et épuré, participent à donner une information de qualité aux internautes et à les attirer à long terme.

Communication et interaction

SUDenergie renforce sa présence en ligne, afin d'être trouvée facilement par les clients et les partenaires, de mettre en avant son expertise et d'attirer à long terme.





Sincérité et transparence

Notre nouveau site internet est à l'image de notre transition, tant sur le fond que sur la forme. Grâce à son design moderne, il témoigne de notre volonté de transparence et de sincérité, le regard tourné vers l'avenir.

Découvrez
notre nouveau
site Internet !

[sudenergie.lu](https://www.sudenergie.lu)



Projets Photovoltaïques

SUDenergie réalise non seulement des projets éoliens, mais aussi des projets photovoltaïques de toute envergure. Dans les périodes de forte production d'énergie éolienne, la production d'énergie solaire est souvent moins élevée et inversement. Ainsi, ces deux sources sont complémentaires et, afin de développer la production d'énergies renouvelables, SUDenergie s'efforce de promouvoir le photovoltaïque au même titre que l'éolien. SUDenergie dispose, à ce jour, de 24 centrales photovoltaïques de différentes tailles. Ces centrales sont aussi bien sur des toitures communales, majoritairement dans des communes actionnaires de SUDenergie, que sur des toitures d'entreprises privées.

Sudgaz propose de louer la surface de toiture correspondante, et de s'occuper du développement du projet, du financement et de l'entretien de la centrale photovoltaïque pour une durée de 15 ans.

Citons notamment le projet GN Logistics, qui, avec une puissance de 310 kWp, va produire une énergie de 280 MWh par an, ce qui équivaut à la consommation d'énergie électrique de 85 ménages. Le générateur est composé de 874 modules de 355 W. Chaque module a une taille de 1,7 m sur 1 m. La moitié des modules est orientée vers l'est, l'autre moitié vers l'ouest, de manière à maximiser le nombre de panneaux et de capter un maximum d'énergie solaire sur la toiture du bâtiment.

SUDenergie soutient également les projets en copropriété. Un tel projet a été lancé dans la ville de Differdange, afin que les citoyens

puissent posséder une centrale. L'administration communale met à disposition le toit du bâtiment 1535° Creative Hub. Une société civile a été constituée pour l'exploitation de la centrale PV dont la gestion technique et administrative est assurée par SUDenergie. La puissance du projet s'élève à 200 kWp, produisant de l'électricité équivalent à une consommation d'environ 50 ménages par an.

En raison du tarif d'injection fixe sur la période d'exploitation de 15 ans, les actionnaires contribuent non seulement à la production d'énergie renouvelable nationale mais profitent aussi d'une intéressante rentabilité économique, deux facteurs expliquant le grand succès du projet. Outre les projets en toiture, il existe d'autres possibilités de générer de l'énergie photovoltaïque, notamment avec des ombrières pour voiture (Carport) sur des parkings publics, ou encore sur des terrains industriels.

SUDenergie développe également de tels projets, afin d'optimiser l'utilisation des surfaces disponibles.

Ainsi, SUDenergie participe activement à la transition énergétique en réduisant le bilan carbone de la production d'énergie électrique et en produisant localement.

Si vous disposez de surfaces s'appêtant à une centrale photovoltaïque, nous vous saurions gré de nous contacter afin d'explorer ensemble les possibilités, qu'il s'agisse d'une surface privée, professionnelle ou communale au Luxembourg.

**Conscient
des besoins primaires
de nos générations futures,
la réduction de la pollution
atmosphérique est incontournable,
faisons le nécessaire
aujourd'hui, ensemble !**



Le projet GN Logistics

avec une puissance de 310 kWp, va produire une énergie de 280 MWh par an, ce qui équivaut à la consommation d'énergie électrique de 85 ménages

Rapport du conseil d'administration

à l'assemblée générale ordinaire du 7 mai 2021

	2020		2019	
1. EVOLUTION DES VENTES ET PRODUCTIONS				
Chauffage et ménage	105,11 Mm³	-6,4 %	112,31 Mm³	+3,0 %
Gros consommateurs	33,91 Mm³	-8,3 %	36,96 Mm³	-12,7 %
Total Ventes (voir annexe 1)	139,02 Mm³	-6,9 %	149,27 Mm³	-1,4 %
Cogénérations et installations photovoltaïques				
Production électricité <i>Ecole Brill Esch/Alzette</i>	1.005 MWh	-1,5%	1.071 MWh	-20,5 %
Production chaleur <i>Ecole Brill Esch/Alzette</i>	2.480 MWh	-6,1%	2.642 MWh	+11,9 %
Production électricité <i>Centre Sportif Pétange</i>	1.436 MWh	-11,5%	1.622 MWh	+20 %
Production chaleur <i>Centre Sportif Pétange</i>	1.955 MWh	-2,6%	2.007 MWh	+15,4 %
Installations photovoltaïques	373,4 MWh	+302,4 %	92,8 MWh	+217,8 %
Chiffre d'affaires	57,28 M€	-11,0 %	68,24 M€	-0,06 %
2. EVOLUTION DU NOMBRE DE CLIENTS				
Chauffage et ménage	37.641	+0,3 %	37.545	+0,5 %
Gros consommateurs	170	+1,2 %	168	+5,0 %
Total Clients (voir annexe 2)	37.811	+0,3 %	37.713	+0,5 %
3. EVOLUTION DES FRAIS				
Amortissements	3,48 M€	+3,0 %	3,38 M€	+13,7 %
Charges financières	0,02 M€	-57,1 %	0,04 M€	-56,1 %
Frais d'entretien réseau	9,11 M€	+3,3 %	8,82 M€	+21,3 %
Frais de personnel	10,59 M€	-3,8 %	11,01 M€	-12,2 %
4. EVOLUTION DES TRAVAUX				
Conduites				
Nouvelles	4,7 km	-55,2 %	10,5 km	-3,7 %
Remplacées	10,7 km	-7,0 %	11,5 km	+27,8 %
Total	15,4 km	-30,0 %	22,0 km	+10,6 %

	2020		2019	
Raccordements				
Nouveaux	320	+15,9 %	276	-5,8 %
Remplacés	567	-1,4 %	575	+15,9 %
Total	887	+4,2 %	851	+7,9 %

5. EVOLUTION DES PRIX (Hors TVA)

Gaz naturel (voir annexe 5)

Gaz naturel	31,88 ct/m ³	-12,5 %	36,45 ct/m ³	-2,7 %
Gasoil domestique	38,45 ct/l	-38,5 %	62,49 ct/l	+10,5 %

6. PERSONNEL

État au	31.12.2020		31.12.2019	
Employés	81	-	81	-2

7. RESULTAT DE L'EXERCICE

Bénéfice reporté au début de l'exercice	30.124	9.443
Bénéfice de l'exercice	3.898.972	5.718.396
Bénéfice total à la fin de l'exercice	3.929.096	5.727.839

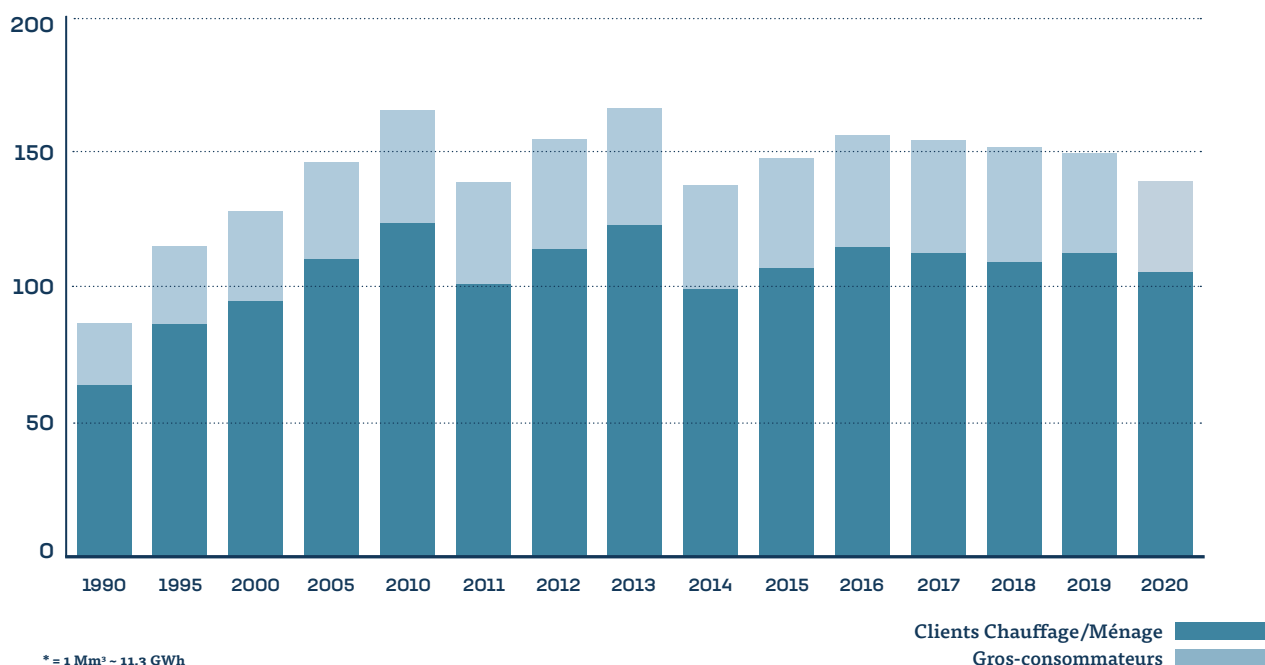
Proposition d'affectation du résultat

Réserve légale	-	-
Réserve libre	850.000	750.000
Réserve pour investissements	-	800.000
Réserve pour investissements dans énergies renouvelables	-	1.050.000
Réserve pour investissements informatiques	1.000.000	1.000.000
Réserve "impôt sur la fortune 2020"	1.627.225	1.558.300
Réserve "impôt sur la fortune 2015" (reprise)	-1.011.625	-902.025
Rémunération aux actionnaires	1.441.440	1.441.440
Bénéfice à reporter	22.056	30.124

Ventes de gaz par année

en millions de m³

Annexe 1

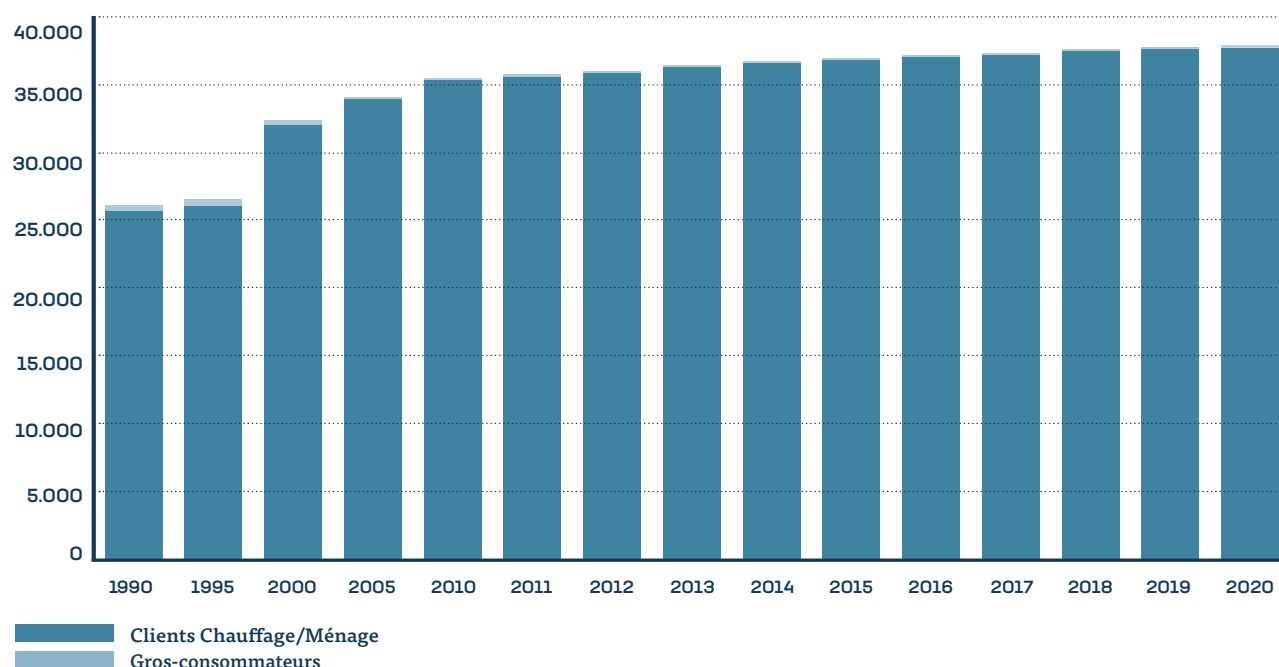


Année	Total Mm ³	GWh*	Clients Chauffage Mm ³	Gros-consommateurs Mm ³
1990	87,050	992,3	63,485	22,878
1995	115,221	1.313,5	86,001	28,676
2000	127,766	1.456,5	94,391	33,375
2005	145,828	1.662,4	109,864	35,964
2010	165,313	1.872,5	123,261	42,052
2011	138,497	1.563,2	100,806	37,690
2012	154,463	1.735,0	113,694	40,770
2013	166,004	1.851,7	122,503	43,500
2014	137,449	1.539,0	98,857	38,592
2015	147,174	1.670,6	106,853	40,321
2016	155,901	1.774,4	114,378	41,523
2017	154,026	1.754,9	112,061	41,965
2018	151,399	1.715,8	109,076	42,323
2019	149,267	1.694,1	112,307	36,961
2020	139,022	1.586,4	105,111	33,911

Nombre de clients

par année

Annexe 2

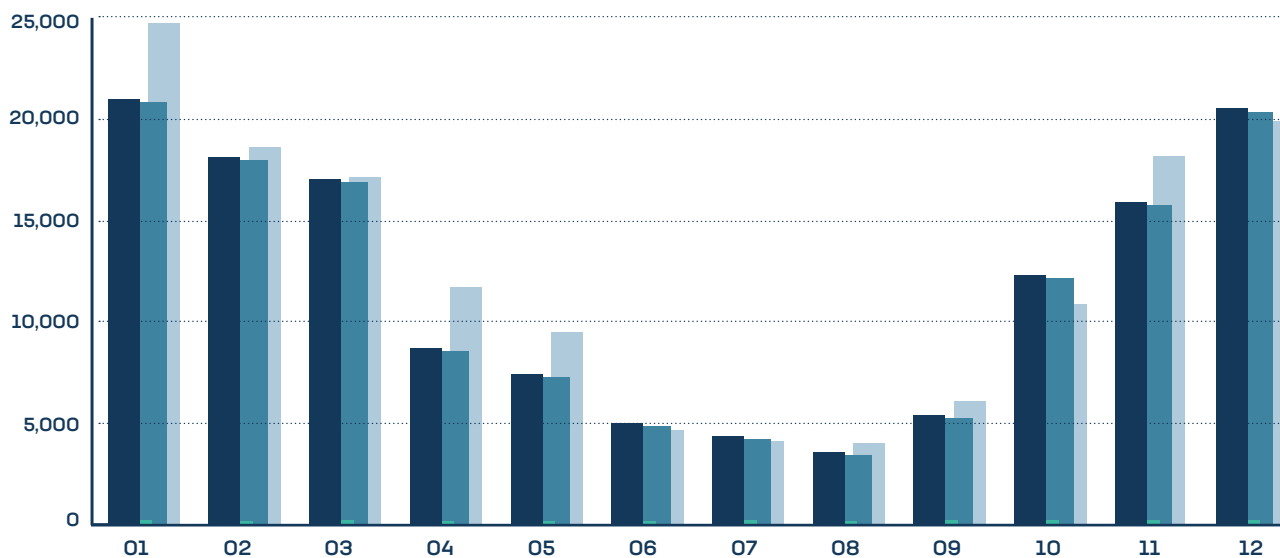


Année	Total	Clients Chauffage/Ménage	Gros-consommateurs
1990	26.065	25.613	452
1995	26.511	25.979	532
2000	32.330	31.954	376
2005	34.021	33.879	142
2010	35.421	35.259	162
2011	35.669	35.514	155
2012	35.942	35.782	160
2013	36.394	36.235	159
2014	36.677	36.514	163
2015	36.884	36.721	163
2016	37.125	36.970	155
2017	37.259	37.097	162
2018	37.527	37.367	160
2019	37.713	37.545	168
2020	37.811	37.641	170

Fourniture de gaz par mois (green & classic)

en millions de m³

Annexe 3

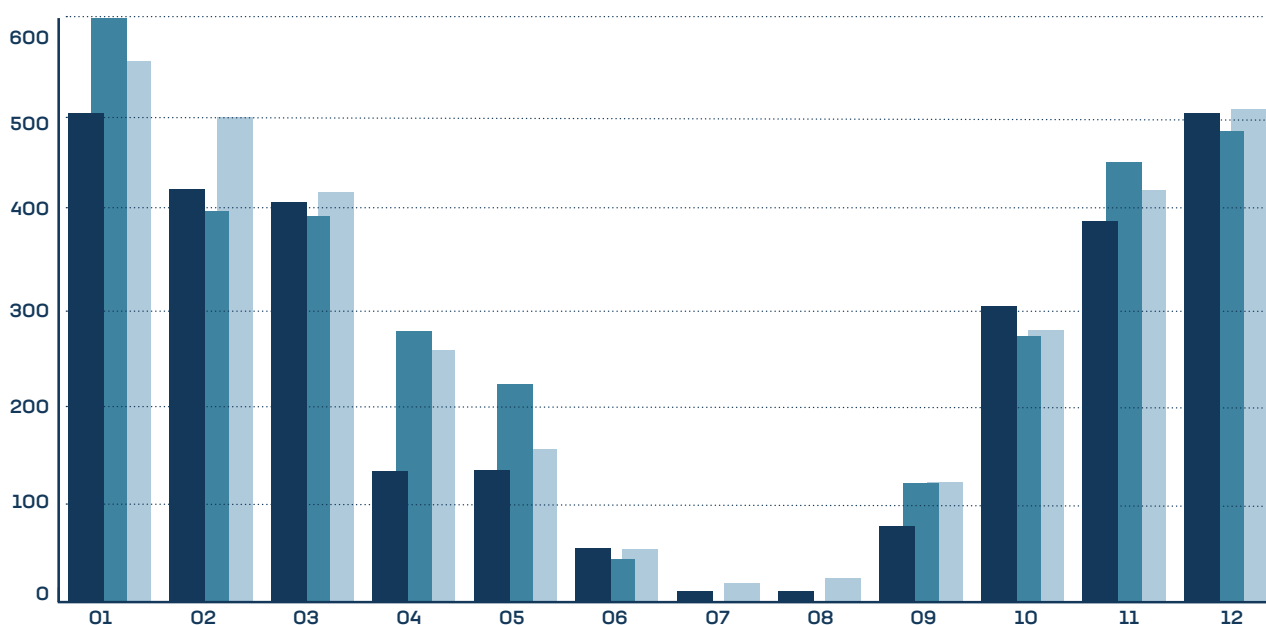


Année Mois	2020 Mm ³	2020 %	2020 Mm ³ green	2020 Mm ³ classic	2019 Mm ³
01	20,954	15,1	0,150	20,804	24,750
02	18,095	13,0	0,145	17,951	18,624
03	17,021	12,2	0,152	16,869	17,101
04	8,665	6,2	0,144	8,521	11,693
05	7,372	5,3	0,148	7,224	9,472
06	4,974	3,6	0,146	4,829	4,625
07	4,332	3,1	0,161	4,171	4,097
08	3,540	2,5	0,141	3,399	3,993
09	5,375	3,9	0,156	5,219	6,028
10	12,287	8,8	0,178	12,109	10,847
11	15,885	11,4	0,167	15,718	18,139
12	20,521	14,8	0,169	20,353	19,898
TOTAL	139,021	100,0	1,857	137,165	149,267

Degrés - jour*

$$^{\circ}j = 20 - (t_{7h} + t_{14h} + 2t_{21h}) / 4 \text{ si } (t_{7h} + t_{14h} + 2t_{21h}) / 4 < 15^{\circ}C$$

Annexe 4



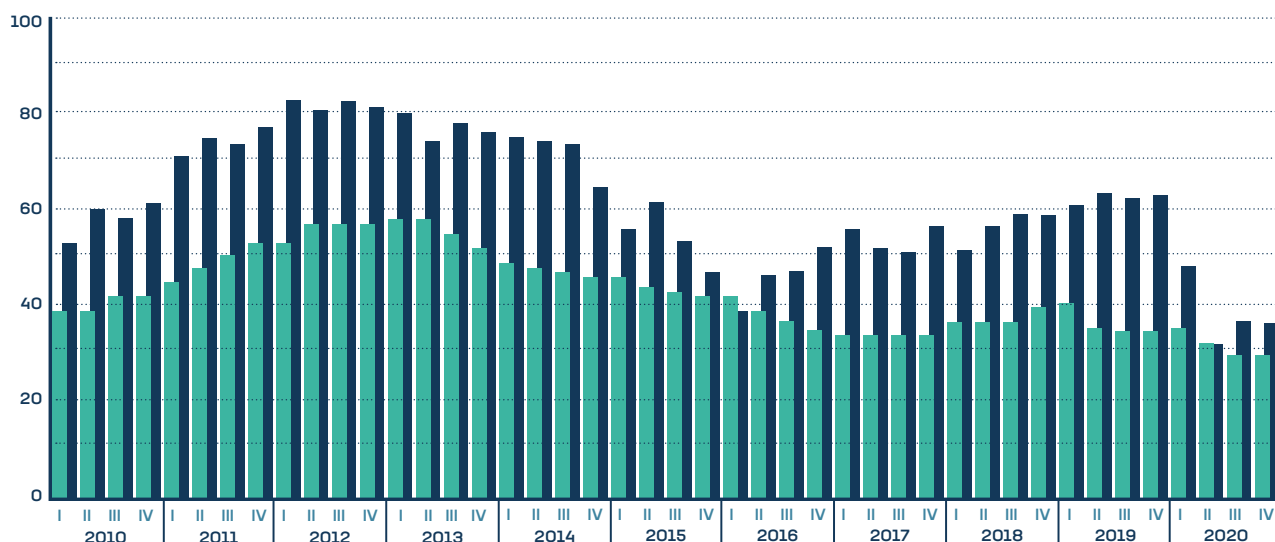
Année Mois	2020 °j	2020 %	2019 °j	Référence 2011-2020 °j	Référence 2011-2020 %
01	502	17,0	600	555	16,73
02	424	14,3	401	498	15,01
03	411	13,9	396	421	12,69
04	134	4,5	278	259	7,81
05	135	4,6	224	157	4,73
06	55	1,9	44	54	1,63
07	11	0,4	0	19	0,57
08	11	0,4	0	24	0,72
09	78	2,6	122	123	3,71
10	304	10,3	273	279	8,41
11	391	13,2	452	423	12,75
12	502	17,0	484	506	15,25
SEMESTRE I	1.661	56	1.943	1.944	
SEMESTRE II	1.297	44	1.331	1.374	
TOTAL	2.958	100,0	3.274	3.318	100,0
Ecart référence	-9,7 %		4,7 %		

* Source: Chambre des Métiers

Evolution des prix de vente (h.t.)

en ct/m³ respectivement en ct/l

Annexe 5



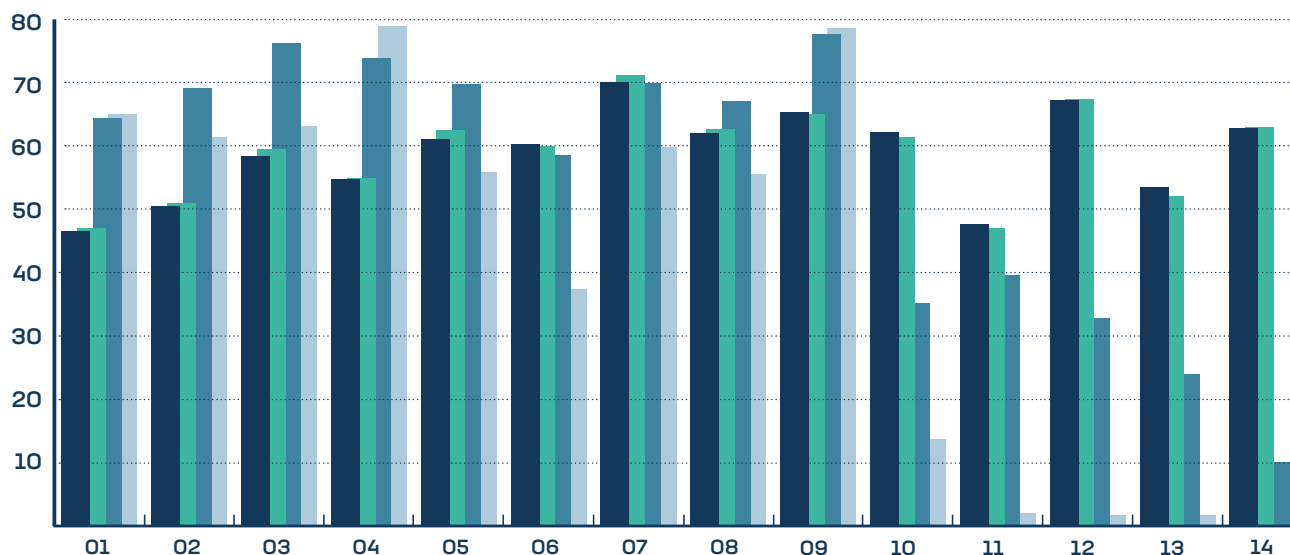
Année	Trimestre	Gaz naturel PCI 10,3 kWh/m ³ ct/m ³	Gasoil domestique PCI 10,0 kWh/l ct/l
2010	I	39,0	53,1
	II	39,0	60,2
	III	42,0	58,3
	IV	42,0	61,3
2011	I	45,0	71,1
	II	48,0	74,8
	III	50,5	73,7
	IV	53,0	77,2
2012	I	53,0	82,7
	II	57,0	80,7
	III	57,0	82,5
	IV	57,0	81,2
2013	I	58,0	80,0
	II	58,0	74,2
	III	55,0	77,9
	IV	52,0	76,0
2014	I	49,0	75,1
	II	48,0	74,3
	III	47,0	73,6
	IV	46,0	64,7
2015	I	46,0	55,9
	II	44,0	61,6
	III	43,0	53,4
	IV	42,0	47,1

Année	Trimestre	Gaz naturel PCI 10,3 kWh/m ³ ct/m ³	Gasoil domestique PCI 10,0 kWh/l ct/l
2016	I	42,0	39,0
	II	39,0	46,4
	III	37,0	47,2
	IV	35,0	52,3
2017	I	34,0	56,0
	II	34,0	52,0
	III	34,0	51,2
	IV	34,0	56,7
2018	I	36,7	51,7
	II	36,7	56,7
	III	36,7	59,0
	IV	39,9	58,9
2019	I	40,7	61,0
	II	35,5	63,5
	III	34,9	62,4
	IV	34,9	63,1
2020	I	35,5	48,3
	II	32,4	32,1
	III	29,9	36,9
	IV	29,9	36,5

Pénétration gaz par commune

% de clients par rapport au nombre de ménages

Annexe 6

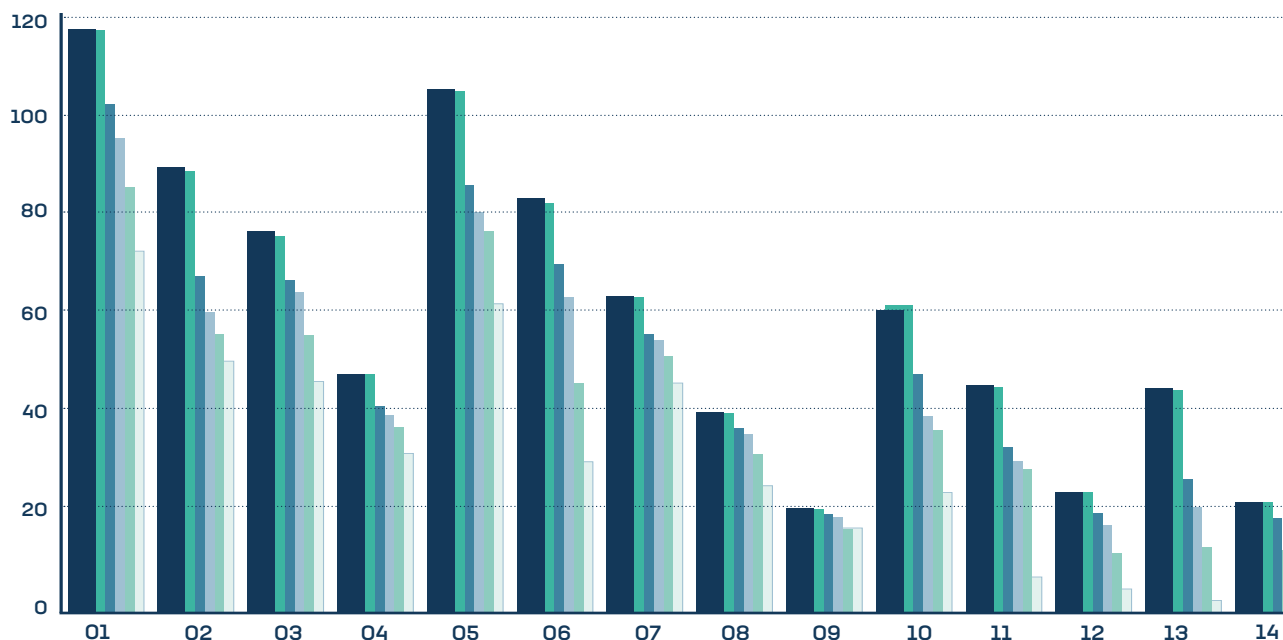


Réseau SUDenergie	Commune	Clients 2020	Ménages 2020	Pénétration 2020 %	Pénétration 2019 %	Pénétration 2000 %	Pénétration 1990 %
01	ESCH/ALZETTE	7.201	15.479	46,5	46,9	64,3	64,9
02	DIFFERDANGE	5.257	10.425	50,4	51,0	69,1	61,3
03	PETANGE	4.305	7.368	58,4	59,5	76,2	63,1
04	SCHIFFLANGE	2.513	4.596	54,7	54,9	73,8	78,9
05	SANEM	4.301	7.042	61,1	62,4	69,7	55,8
06	KAERJENG	2.508	4.163	60,2	59,9	58,5	37,3
07	BETTEMBOURG	2.838	4.053	70,0	71,2	69,9	59,8
08	KAYL	2.278	3.681	61,9	62,6	67,0	55,5
09	RUMELANGE	1.291	1.978	65,3	64,9	77,6	78,6
10	MONDERCANGE	1.720	2.769	62,1	61,3	35,2	13,7
11	ROESER	1.271	2.672	47,6	47,0	39,5	1,9
12	RECKANGE	656	976	67,2	67,3	32,7	1,6
13	DIPPACH	907	1.700	53,4	52,0	24,0	1,7
14	GARNICH	473	754	62,7	63,0	10,1	
AUTRES RÉSEAUX		292					
TOTAL		37.811	67.656				
MOYENNE				55,9	56,3	63,3	

Réseau basse-pression par commune

en km

Annexe 7

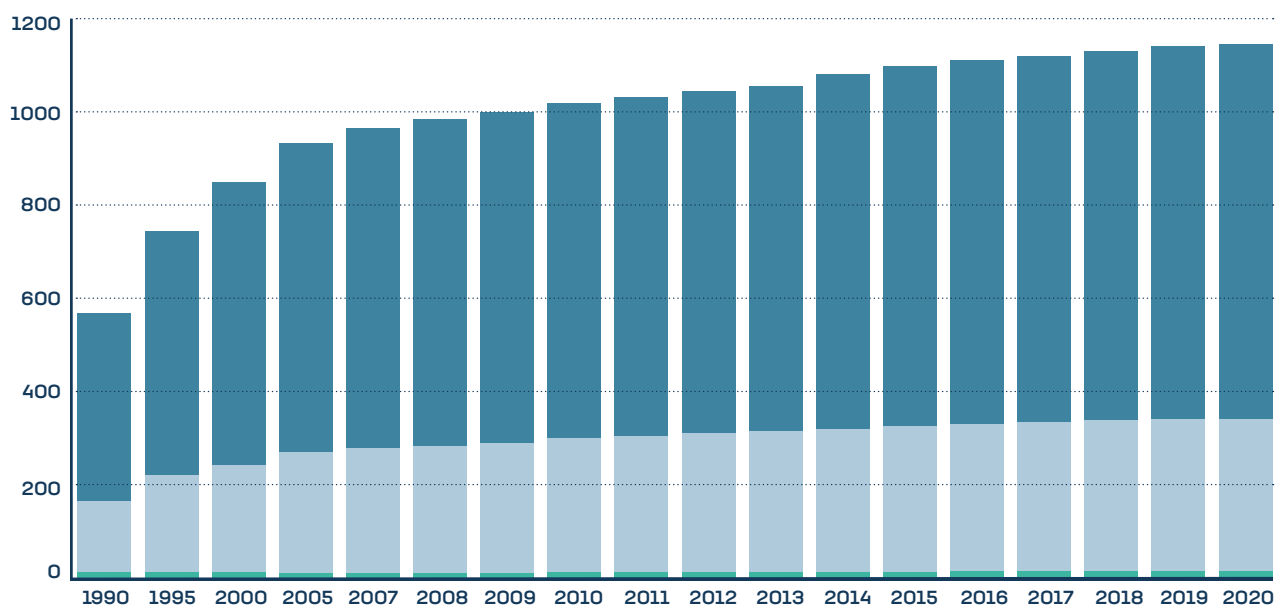


Réseau SUDenergie	Commune	Conduites 2020 km	Conduites 2019 km	Conduites 2005 km	Conduites 2000 km	Conduites 1995 km	Conduites 1990 km
01	ESCH/ALZETTE	111,9	111,8	97,6	91,1	81,6	69,4
02	DIFFERDANGE	85,4	84,7	64,6	57,7	53,5	48,3
03	PETANGE	73,1	72,3	63,8	61,4	53,2	44,4
04	SCHIFFLANGE	45,7	45,7	39,7	37,9	35,5	30,6
05	SANEM	100,4	100,1	82,0	76,9	73,2	59,3
06	KAERJENG	79,5	78,5	66,9	60,6	44,1	29,0
07	BETTEMBOURG	60,7	60,5	53,4	52,3	49,2	44,1
08	KAYL	38,4	38,3	35,3	34,2	30,4	24,4
09	RUMELANGE	20,0	19,9	18,9	18,4	16,1	16,3
10	MONDERCANGE	58,1	58,9	45,8	37,6	35,0	23,1
11	ROESER	43,7	43,3	31,8	29,0	27,5	6,9
12	RECKANGE	23,1	23,2	19,0	16,7	11,4	4,6
13	DIPPACH	43,1	42,6	25,7	20,2	12,5	2,4
14	GARNICH	21,2	21,1	18,1	11,9	0,1	
TOTAL		804,3	800,9	662,6	605,9	523,3	402,8

Réseau SUDenergie

en km

Annexe 8



Année	Conduites HP km	Conduites MP km	Conduites BP km	Total Conduites km	Total Conduites Var. %
1990	12,0	152,5	402,8	567,3	
1995	11,6	209,4	523,2	744,2	31,2
2000	11,0	231,2	605,9	848,1	14,0
2005	9,6	260,7	662,5	932,8	10,0
2007	9,6	267,8	688,6	966,0	2,1
2008	9,6	273,2	700,0	982,8	1,7
2009	9,9	279,5	709,8	999,2	1,7
2010	11,9	288,3	717,6	1.017,8	1,9
2011	11,9	293,0	725,8	1.030,7	1,3
2012	12,3	296,8	735,5	1.044,6	1,3
2013	12,3	301,7	742,0	1.056,0	1,1
2014	12,5	304,9	763,6	1.081,0	2,4
2015	12,4	312,9	773,4	1.098,7	1,6
2016	13,3	315,8	782,4	1.111,5	1,2
2017	13,2	320,5	785,8	1.119,5	0,7
2018	13,4	324,9	792,1	1.130,4	1,0
2019	13,5	326,2	800,9	1.140,5	0,9
2020	13,5	327,0	804,3	1.144,8	0,4

Bilan

au 31 décembre 2020

ACTIF	31.12.2020	31.12.2019
	€	€
1. ACTIF IMMOBILISÉ	47.097.449	46.793.003
A. Immobilisations Incorporelles	54.980	100.109
1. Concessions, brevets, licences, marques, ainsi que droits et valeurs similaires s'ils ont été acquis à titre onéreux	54.980	100.109
B. Immobilisations Corporelles	23.788.016	21.939.215
1. Terrains et constructions	5.095.849	5.243.814
2. Installations techniques et machines	11.042.964	10.655.812
3. Autres installations, outillage et mobilier	6.103.970	4.585.902
4. Acomptes versés et immobilisations corporelles en cours	1.545.233	1.453.687
C. Immobilisations Financières	23.254.453	24.753.679
1. Parts dans des entreprises liées	1.100.000	980.000
2. Titres ayant le caractère d'immobilisations	22.054.453	23.673.679
3. Autres prêts	100.000	100.000
2. ACTIF CIRCULANT	67.084.439	67.618.866
A. Stocks	1.591.381	1.260.601
1. Matières premières et consommables	1.591.381	1.260.601
B. Créances	21.741.628	19.722.805
1. Créances résultant de ventes et prestations de services	3.994.416	5.069.536
2. Créances sur des entreprises liées	2.484.717	2.468.099
3. Autres créances	15.262.495	12.185.170
C. Avoirs en Banques, Avoirs en Compte de Chèques, Postaux, Chèques et Encaisse	43.751.430	46.635.460
3. COMPTES DE RÉGULARISATION	119.832	120.862
TOTAL DU BILAN (ACTIF)	114.301.720	114.532.731

CAPITAUX PROPRES ET PASSIF	31.12.2020	31.12.2019
	€	€
1. CAPITAUX PROPRES	70.472.571	68.015.039
A. Capital souscrit	3.500.000	3.500.000
B. Réserves	63.043.475	58.787.200
1. Réserve légale	350.000	350.000
2. Autres réserves, y compris la réserve de juste valeur	62.693.475	58.437.200
C. Résultats reportés	30.124	9.443
D. Résultat de l'exercice	3.898.972	5.718.396
2. PROVISIONS	15.214.468	14.306.556
A. Provisions pour pensions et obligations similaires	11.853.917	11.130.836
B. Autres provisions	3.360.551	3.175.720
3. DETTES	23.128.600	26.135.834
A. Dettes envers des établissements de crédit	195.314	983.874
B. Dettes sur achats et prestations de services	10.505.733	13.438.396
C. Autres dettes	12.427.553	11.713.564
4. COMPTES DE RÉGULARISATION	5.486.081	6.075.302
TOTAL DU BILAN (CAPITAUX PROPRES ET PASSIF)	114.301.720	114.532.731

Compte de profits et pertes

de l'exercice 2020

	31.12.2020	31.12.2019
	€	€
1. CHIFFRE D'AFFAIRES NET	57.283.133	68.240.836
2. TRAVAUX EFFECTUÉS par l'entreprise pour elle-même et portés à l'actif	3.971.838	4.509.032
3. AUTRES PRODUITS D'EXPLOITATION	2.116.864	2.391.883
4. MATIÈRES PREMIÈRES ET CONSOMMABLES et autres charges externes	(44.909.121)	(54.015.402)
a) Matières premières et consommables	(37.478.756)	(46.246.372)
b) Autres charges externes	(7.430.365)	(7.769.030)
5. FRAIS DE PERSONNEL	(10.585.512)	(11.008.851)
a) Salaires et traitements	(8.088.005)	(8.736.734)
b) Charges sociales	(1.051.524)	(1.068.382)
c) Autres frais de personnel	(1.445.983)	(1.203.735)
6. CORRECTIONS DE VALEUR	(3.478.455)	(3.383.619)
a) sur frais d'établissement et sur immobilisations corporelles et incorporelles	(3.536.981)	(3.379.362)
b) sur éléments de l'actif circulant	58.526	(4.257)
7. AUTRES CHARGES D'EXPLOITATION	(102.760)	(93.120)
8. PRODUITS PROVENANT d'autres valeurs mobilières, d'autres titres et de créances de l'actif immobilisé	169.533	156.022

	31.12.2020	31.12.2019
	€	€
9. AUTRES INTÉRÊTS ET AUTRES PRODUITS FINANCIERS	216.741	284.495
10. CORRECTIONS DE VALEUR SUR IMMOBILISATIONS FINANCIÈRES ET SUR VALEURS MOBILIÈRES FAISANT PARTIE DE L'ACTIF CIRCULANT	(55.999)	134.583
11. INTÉRÊTS ET AUTRES CHARGES FINANCIÈRES	(59.901)	(124.765)
12. IMPÔTS SUR LE RÉSULTAT	(393.400)	(1.165.955)
13. RÉSULTAT APRÈS IMPÔTS SUR LE RÉSULTAT	4.172.961	5.925.139
14. AUTRES IMPÔTS ne figurant pas sous les postes 1 à 13	(273.989)	(206.743)
15. RÉSULTAT DE L'EXERCICE	3.898.972	5.718.396

Révision des comptes annuels

au 31 décembre 2020

Rapport sur les comptes annuels

Les comptes annuels comprenant le bilan au 31 décembre 2020, le compte de profits et pertes pour l'exercice clos à cette date et les notes aux comptes ont fait l'objet d'un contrôle légal effectué par le cabinet de révision agréé C-CLERC S.A. conformément aux normes internationales d'audit telles qu'adoptées pour le Luxembourg par la Commission de Surveillance du Secteur Financier.

Les comptes annuels clôturés au 31 décembre 2020 sont déposés auprès du Registre de Commerce et des Sociétés de Luxembourg et seront ainsi consultables par le public sur le site internet du RCSL.

Rapport des commissaires de surveillance

L'inventaire et le bilan ont été soumis à un examen approfondi. Tous concordent entre eux et avec les pièces de la comptabilité. En conséquence, nous avons l'honneur de proposer l'adoption du bilan et du compte de profits et pertes 2020 et de l'annexe aux états financiers arrêtés au 31 décembre 2020 à l'Assemblée Générale.

Esch-sur-Alzette, du 29 avril 2021

Les Commissaires de surveillance

Patrick CANNIVÉ

Henri KRECKÉ

SUDENERGIE SA

B.P. 383

L-4004 Esch-sur-Alzette

150, rue Jean-Pierre Michels

L-4243 Esch-sur-Alzette

RCS • B5248

T (+352) 55 66 55 - 1

F (+352) 57 20 44

info@sudenergie.lu

www.sudenergie.lu

Copyright SUDENERGIE SA, mai 2021

Layout Mefa Medienfabrik S.A.

Impression reka

Tirage 350 exemplaires

sudenergie
fir Lëtzebuerg



myclimate
Luxembourg

sudenergie.lu

